

広報

171月号

No.11112
平成26年(2014年)

とほろろ

トコロんのおイトコどこだよ⑬ ～牛沼市民の森～

市では、貴重なみどりを守り、皆さんの憩いの場とするため、「市民の森」を設けています。

市内に4つある市民の森の一つ「牛沼市民の森」は、牛沼自治会の皆さんが見回りや落ち葉掃きなどを行い維持・管理に努めています。そして11月29日(出)に行われる「みどりのふれあいウォーク」(本号6頁参照)の目玉スポットの一つです。11月中旬からはコナラやフスギの紅葉が見頃を迎えます。

「市民の森」で所沢の自然を楽しんでみませんか？



撮影：市民カメラマン・滝島利男

特集 赤字17億円厳しい国保財政…2・3

『学びの創造』を目指して～小・中学校の取り組み～…4 / トコロん四コマ漫画…4 / 定期巡回・随時対応サービス…5 / みどりのふれあいウォーク…6 / 児童館生活クラブ・児童クラブの入室児童を募集…7 ほか

発行：所沢市 編集：経営企画部広報課 ☎ 04-2998-9024 ☎ 04-2994-0706
所沢市役所：〒359-8501・埼玉県所沢市並木一丁目1番地の1 ☎ 04-2998-1111 (代表)

人口と世帯 (平成26年9月末現在)

人口	342,814人	前月比	+26人
男	170,573人		-11人
女	172,241人		+37人
世帯数	151,995世帯		+115世帯

◆所沢市ホームページアドレス
<http://www.city.tokorozawa.saitama.jp/>

◆所沢市広報課フェイスブック
<https://www.facebook.com/tokorozawashikouhouka>

◆ところざわほっとメール (市政情報・防災情報)
二次元バーコードを読み込み空メールを送信



「広報とところざわ」は、毎月1日に発行。戸別配布でお届けしています。届かない方は、所沢市シルバー人材センター(☎2928-8695・☎2924-0630)へご連絡ください。

平成25年度だけでも...

赤字17億円 厳しい

国保財政



「高額療養費」をご存知ですか？

通常、被保険者は、医療費の3割を医療機関へ支払います。しかし、大きなけがや重い病気になり、高額な医療費が掛かったときは自己負担限度額を超えた分が国保から「高額療養費」として支給されます。

病名	医療費総額 (10割)	自己負担 (3割)	高額療養費	実質自己負担額
【脳梗塞】	327万円	98万1,000円	87万 870円	11万 130円
【心筋梗塞】	240万円	72万円	61万8,570円	10万1,430円
【左足複雑骨折】	89万円	26万7,000円	18万 670円	8万6,330円

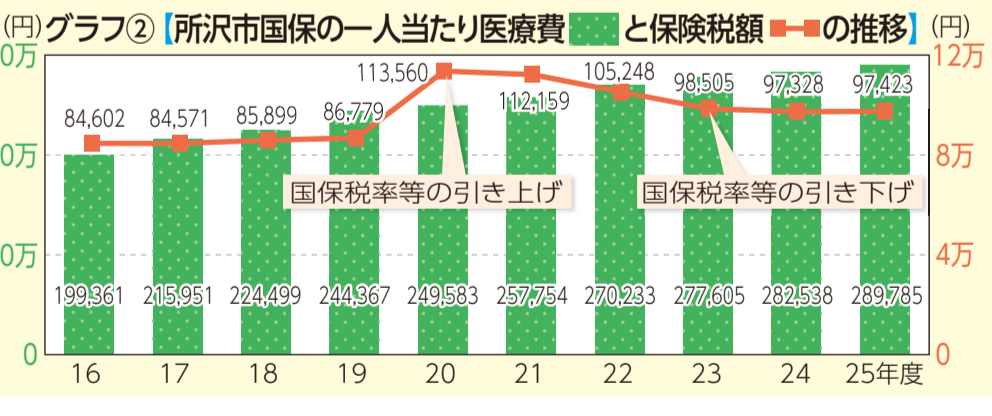
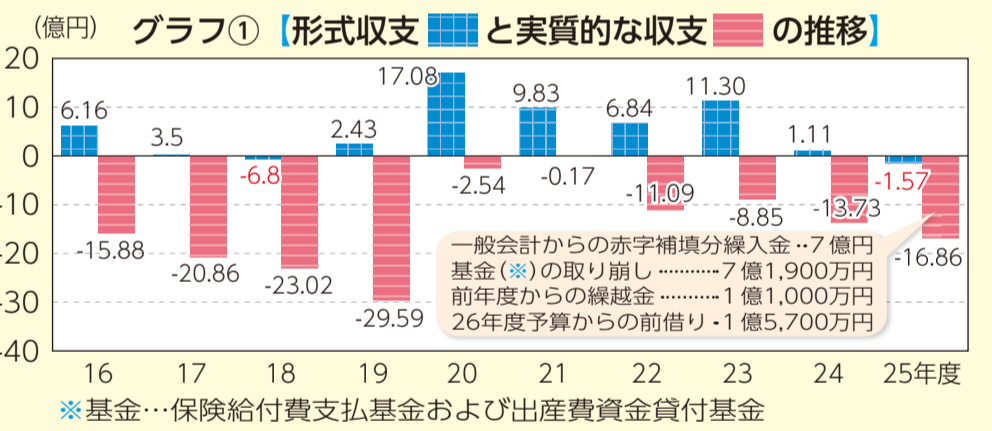
◎医療費は、70歳未満の一般世帯の一例です。また、平成27年1月に制度改正を予定しています。

- これからでも安心して医療サービスを受けていただくためご協力ください**
- ① かかりつけ医・かかりつけ薬局を持ちましょう**
かかりつけ医やかかりつけ薬局があると、病歴などを把握した上で、細やかな対応をしてもらえて安心です。
 - ② ジェネリック医薬品を利用しましょう**
ジェネリック医薬品（後発医薬品）は、最初に作られた薬（先発医薬品・新薬）の特許期間終了後、有効成分・用法・効果・効能を同じに製造された医薬品です。新薬に比べ安価であり、皆さんの薬代や医療費の節約になります。
 - ③ 医療機関の受診の時間で医療費が変わります**
時間外や休日受診をすると診察料金に追加することがあります。できるだけ診察時間内に受診しましょう。
 - ④ 医療機関の掛け持ちはやめましょう**
同一の病気で複数の医療機関にかかる、不必要な検査、投薬により、治療が長引いたり、医療費が増えたりすることがあります。また、薬のもらいすぎにもつながります。
 - ⑤ 薬は必要な分だけもらいましょう**
薬のもらいすぎは、医療費の無駄につながる上、過剰な服用による身体への影響も懸念されます。お薬手帳を活用するなど、薬のもらいすぎに注意しましょう。
 - ⑥ 特定健診を受診しましょう**
生活習慣病などの予防や早期発見のために、毎年必ず特定健診を受診しましょう（下記参照）。

厳しい財政 所沢市国民健康保険の現状⑦

皆さんが安心して医療を受けられる仕組みである医療保険制度。その中で『最後の砦』と呼ばれている国民健康保険（以下「国保」）の運営は、年々厳しさを増しています。これまで、6回にわたり所沢市の国民健康保険の現状についてさまざまな角度からお伝えしてきました。最終回の今号は、実際の所沢市国民健康保険特別会計の決算状況から、国保財政の厳しい状況をご理解いただき、国保制度がなくてはならない制度であること、そして、今後も国保を維持していくために、皆さんへのお願いと市の取り組みなどについて紹介します。

国保年金課 ☎2998-9131 ☎2998-9061



窮迫する国保財政 25年度の実質的な収支約17億円の赤字

所沢市国民健康保険特別会計における財政状況

本来は、国保もその他の医療保険と同様に、加入者が納める保険料（国民健康保険税）でやりくりするものでした。しかし、医療費

高い傾向にある高齢者の割合が多いなどの理由から、国民健康保険税（以下「国保税」）と国や県の補助金・市負担金だけでは足りず、教育や福祉、環境などに使うべき市民の皆さんの税金（一般会計）から何億円も補填して運営している状況です。26年度は、当初予算で9億4,000万円のお金を補填しました。国保加入者以外を含む市民全体のためのお金ですので、足りなければ補填すればよいというものではありません。

早急な国保財政の立て直しが必要です

市民の皆さんの健康を守る「最後の砦」である国保は現在、高齢化の進展、医療技術の高度化、生活習慣病の増加などによる医療費の増加と国保税の減収などによる深刻な収入不足に直面しています。これまで国保赤字分を補填していた一般会計も社会保障費の増大で決して余裕がある状況ではありません。ジェネリック医薬品の利用率向上や疾病予防のさらなる促進などによる歳出の抑制、収納率の向上や国保税の見直しなどによる収入の確保の両面から、早急な国保財政の立て直しが必要です。

医療費の抑制 市ではこんな取り組みをしています

- 特定健診・30歳代健診**
特定健診は生活習慣病に着目した健康診断です。脳卒中や心筋梗塞などの引き金になる高血圧や糖尿病などの生活習慣病は、自覚症状がありません。その生活習慣病のチェックが特定健診です。
- レセプト点検**
医療機関などのレセプト（診療報酬明細書）の内容を過去の医療情報や同月の別の医療情報との情報と照らし合わせて内容に間違いがないかを、国保資格者が点検することで、平成25年度は、年間約1億5,000万円の医療費削減につなげました。
- ジェネリック医薬品利用促進**
平成25年度からジェネリック医薬品利用促進に向けて国保加入者の皆さんへ、新薬をジェネリック医薬品に変更した場合の差額をお知らせする「差額通知」やジェネリック医薬品希望シール配布などによる周知、医療関係者への利用促進の働き掛けを行ってきました。その結果、利用率が向上し、約6,000万円の医療費の節約に

特定健診は、予防や病気の早期治療につながり、健康を維持できます。治療に掛かる「費用」も減り、「期間」も短くて済みます。好きなことをずっと続けるため、また大切な家族を守るため、特定健診を必ず受診しましょう。

また、国保では30歳代の方も特定健診と同様の健診を受診できます。申込制ですのでお問い合わせください。

めたり、かかりつけ医の指示の下、生活指導をしたりするものです。糖尿病の合併症である糖尿病性腎症が悪化して人工透析に移行する方は県内で毎年1,000人以上り、人工透析に至る最も多い原因となっています。この事業は、糖尿病の重症化リスクが高い方を対象に、医師や保健師・看護師が連携して糖尿病の治療と生活習慣改善を支援します。

人工透析に掛かる医療費は一人当たり年間約500万円といわれています。人工透析への移行を回避することができれば、対象者は生活の質を維持でき、高額な医療費の抑制にもつながります。

ジェネリック医薬品利用率目標

目標70% (30年3月診療分)

ジェネリック医薬品の薬剤処方件数
利用率 = $\frac{\text{ジェネリック医薬品の薬剤処方件数}}{\text{ジェネリック医薬品のある先発医薬品の薬剤処方件数}}$

◎現在の利用率は50.47% (26年3月診療分) です。

◆ジェネリック医薬品希望シール
お薬手帳などに貼るためのシールを市役所1階国保年金課、まちづくりセンターで配布していますので、活用ください。

ジェネリック医薬品利用率目標

目標70% (30年3月診療分)

ジェネリック医薬品の薬剤処方件数
利用率 = $\frac{\text{ジェネリック医薬品の薬剤処方件数}}{\text{ジェネリック医薬品のある先発医薬品の薬剤処方件数}}$

◎現在の利用率は50.47% (26年3月診療分) です。

◆ジェネリック医薬品希望シール
お薬手帳などに貼るためのシールを市役所1階国保年金課、まちづくりセンターで配布していますので、活用ください。

お詫ごと訂正

9月に郵送した所沢市国民健康保険証と同封したチラシ「所沢市国保財政がピンチです！」内のグラフ「所沢市国保の一人当たり医療費と保険税額」の一人当たり医療費と保険税額の数字が間違っていました。誠に申し訳ありません。訂正した数字を掲載いたします。

◎上のグラフが正しいものです。詳細は市HPをご覧ください。

お詫ごと訂正

9月に郵送した所沢市国民健康保険証と同封したチラシ「所沢市国保財政がピンチです！」内のグラフ「所沢市国保の一人当たり医療費と保険税額」の一人当たり医療費と保険税額の数字が間違っていました。誠に申し訳ありません。訂正した数字を掲載いたします。

◎上のグラフが正しいものです。詳細は市HPをご覧ください。

『学びの創造』を目指して

市内小・中学校の取り組みを紹介します

学校教育課 ☎2998-9238

教育委員会では、本年度から、「学力向上推進事業」として、『学び創造プラン』を立ち上げました。この事業は、学校、家庭、地域が一体となって、子どもたち一人一人の主体的な「学び」を創造することを目指しています。ご理解ご協力をお願いします。

『学び創造プラン』の目指すもの

変化の激しい社会を生きていく子どもたちには、「たくましく生き抜く力」の育成が求められています。子どもたちに求められる「学力」についても、いわゆる「知識・技能」に加えて、自ら課題を解決するために必要な「思考力・判断力・表現力など」とともに、「学習に主体的に取り組み態度」の3つの要素から支援すべきと考えます。

この「学力」の育成は、①学校において、子どもたちが主体的に学ぶ中から力を付けること、②読書や家庭学習で視野を広げること、③家庭や地域において体験から直接学ぶことなどから、より確かなものになります。

『学び創造プラン』は、市内で学

学校

「自分の考えを書く力」と「説明する力」を伸ばし、主体的な学びを支えるために、授業の中に「考え、まとめ、表現する」場を設定

「わかる喜び」を味わう授業の創造

- ①授業のねらいの明示と学習意欲の喚起
- ②考えを引き出す発問の工夫
- ③子どもの言葉による学習のまとめ
- ④日頃の学習状況や各種学力調査の結果などの分析・活用と評価についての研究

学力向上へ向けた取り組み

家庭

生活習慣を見直し、家庭学習を習慣化する

社会教育の分野と連携した取り組みの充実

- ①ノーマディア・チャレンジで家庭学習、家読（家族で読書時間を共有）の勧め
- ②早寝・早起き・朝ごはん（基本的生活習慣の確立）

地域

体験活動を充実させ、考える力、判断する力を育てる

あいさつ運動や、地域体験活動への参加を充実

- ①「あいさつ」と「地域行事参加」
- ②地域の教育力を活用した取り組み



▲「わかる喜び」を味わう授業の様子

今、学校で取り組んでいること

各学校では、確かな学力を育成するために、「わかる・できる喜び」を味わう授業の創造を目指して、

教職員が研究を進めています。一時的な授業で、何を学び、何を身に付けるのかを子どもたちと先生が共有し、子どもが主体的に学ぶ授業を目指しています。また、小・中学校合同の研修会の実施など、全ての学校

家庭、地域の方々へお願いしたいこと

が研究を行い、教職員自ら学ぶ姿勢を大切にしています。各種学力テストなどの結果の分析も行い、課題の改善に努めていきます。

家庭では、生活の基盤となる「早寝・早起き・朝ごはん」、携帯電話などの時間を減らし（ノーマディア・チャレンジ）、家庭学習や読書の時間にあてる取り組みをお願いしています。また、地域の皆さんには、子どもたちが地域での活動に参加した際には、子どもたちの体験や思いを受け止めていただき、共に汗をかく中から、人生の先輩としてアドバイスを贈っていただければ幸いです。

「新たな三学期制」移行への準備も進めています

広報とろろざわ5月号でもお知らせしたとおり、市内の公立小・中学校・幼稚園では、平成27年度から、「新たな三学期制」へ移行します。この学期制の移行により、教育の充実と特色ある学校づくりをさらに進めるよう努めていきます。今後は、保護者の皆さんに来年度の教育計画について各学校から報告します。

学校・家庭・地域の一層の連携を

子どもたちの健全な成長のためには、子どもに関わる全ての大人の力が必要です。この社会の包容力の中で子どもを育てていく必要があります。『学び創造プラン』もその一つの手立てです。今後も、学校、家庭、地域がそれぞれの役割を果たしながら、所沢の将来の担い手である子どもたちを見守り、育て、「子どもを育てるなら所沢」と言える教育の実現に皆さんのご協力をお願いします。

◎本事業や「新たな三学期制」については、市HP「学校教育」で検索でも紹介しています。



市長のこんにちは訪問



先進的な取り組みを行っている市民団体・事業者などを市長が訪問し、意見交換を行う『市長の“こんにちは訪問”』を実施しています。

☎市民相談課 ☎2998-9092

子育てサロン「ちょっとひとやすみ」世話人会

今回は、10月3日に、新所沢東まちづくりセンターでの子育てサロン「ちょっとひとやすみ」世話人会を訪問しました。この活動は、新所沢東公民館主催「子育て学級」の保育スタッフが、事業終了後に子育てサロンの世話人となって始めた自主活動です。母子愛育班、民生児童委員、その他地域の主婦も加わり、子育て中の親の不安や悩みに寄り添い、参加者同士の情報交換や交流できる機会を設けるなど、子育てを地域で見守る活動を14年間続けています。

この日の活動も、26組の新米ママと赤ちゃんが集い、手遊び歌も交えながら、にぎやかに交流していました。代表の引間さんからは、「世話人会の皆さんが、子どもへの愛情と、自分自身の生きがいや楽しみとして活動していることが、長年継続している秘訣です。」と、お話がありました。

【市長メッセージ】

この活動を通して、新所沢東地区に子育て支援のネットワークができていくことは素晴らしいと思います。今後も、子どもと親そして地域のために、お力をお借りできれば幸いです。「ちょっとひとやすみ」世話人会の皆様、ありがとうございました！

◎この内容は、市HP「市長室」にも掲載しています。



▲「ちょっとひとやすみ」世話人会の皆さん



▲世話人とサロンに参加した赤ちゃん

「とろろん四コマ漫画コンテスト」最優秀作品が決定

一般投票による一次選考とヒダオサムさん（造形作家）、竹浪かおるさん（イラストレーター）、中村俊明経営企画部長を選考委員とした二次選考を行い、応募85作品の中から最優秀賞・優秀賞・選考委員特別賞を決定しました。

最優秀賞 「所沢といえば…」川野 良浩さん
優秀賞 「納涼ととろろん」屋良 萌さん
「とろろんのところが学荒 幡富士編」佐藤清一郎さん
「とろろんと目指せ！所沢プロ」くまだくまさん
ヒダオサム賞 「とろろん、野球の試合に出る」ポン太さん

竹浪賞 「モデル生活の苦労」みゆさん
中村賞 「今年のグルメ王座決定戦は…」おがたたかおさん
◎次号からは、最優秀賞受賞者の川野良浩さんによる「とろろん四コマ漫画」を4回に渡って連載します。受賞7作品は、市HP「四コマ漫画」で検索をご覧ください。

☎企画総務課 ☎2998-9046

「所沢といえば…」

作・川野良浩



要介護高齢者で在宅介護が必要な方を24時間体制でサポート 定期巡回・随時対応サービスを開始!

定期巡回・随時対応サービスは、訪問介護と訪問看護が密接に連携する定期的な巡回と随時の対応で、在宅介護が必要な方を24時間365日体制で支援する地域密着型サービスの一つです。

対介護認定（要介護1～5）を受けている市内在住の方

◆こんな時にご活用ください

▶一人暮らしや高齢者世帯の方で、介護を手伝ってほしい。▶日中は家族が不在で不安なので、様子を見に来てほしい。▶退院直後、一時的に介護・医療サービスを受けたい。▶薬を飲み忘れてしまうので、声掛け・確認に来てほしい。

◆4つの安心サービス～いつでも何度でも利用できます～

定期巡回サービス

ヘルパーが定期的に利用者宅を訪問し、おむつ交換、排せつ介助、安否確認、配膳・下膳、服薬介助など日常生活上のお世話をします。

随時訪問サービス

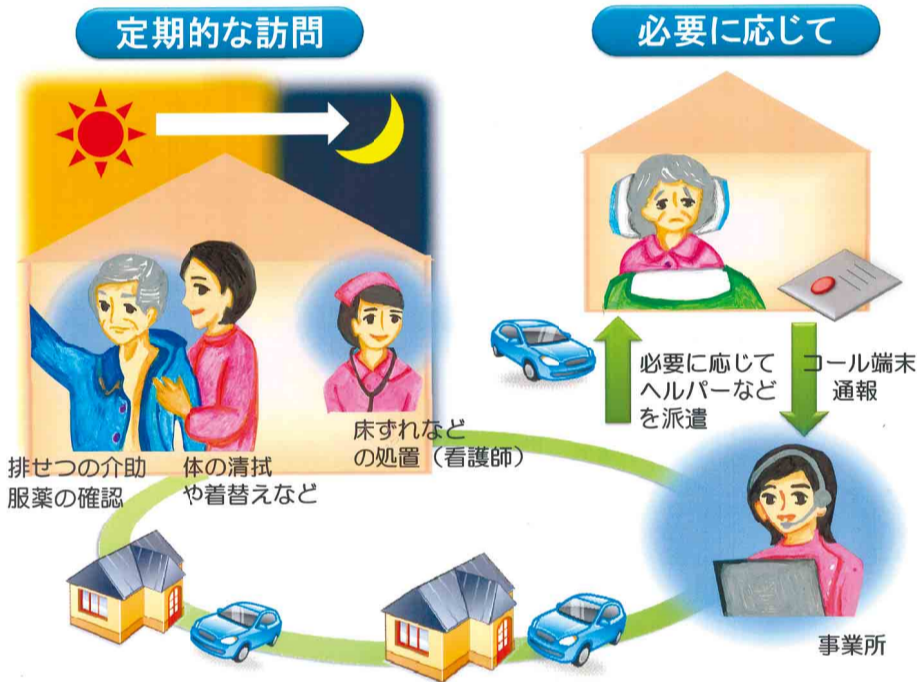
利用者やその家族などの通報を受け、必要な場合は自宅を訪問します。具体的には、転倒、転落時の対応や急な排せつ介助などです。

随時対応サービス

利用者やその家族などからの通報を受け、看護師などの対応の必要性などを判断します。オペレーターとつながる端末機などで、連絡を取ることができます。

安心 訪問看護サービス

看護師などが利用者宅を訪問して療養上の世話、病状の観察などを行います。看護が必要な方が対象で、具体的には服薬管理、床ずれの処置、血圧測定などです。



申 居宅介護支援事業所の担当ケアマネジャーまたは次のサービス提供事業者へ相談

◆サービス提供事業者

▶24時間ホームケアほほえみ（10月サービス提供開始）

問 社会福祉法人桑の実会（小手指4-18-1） ☎2947-3915

▶ライフアシストロイヤルの園（12月サービス提供開始予定）

問 社会福祉法人栄光会（北野3-1-22） ☎2937-3300

利用料金（利用回数が増えても月々一定額）

介護度	訪問介護のみの利用	訪問介護・看護を利用
要介護1	6,989円	1万48円
要介護2	1万1,652円	1万4,711円
要介護3	1万8,652円	2万1,711円
要介護4	2万3,315円	2万6,374円
要介護5	2万7,978円	3万1,871円

◎料金は目安です。詳細はサービス提供事業者にご確認ください。

問 高齢者支援課 ☎2998-9120

10月14日に住民投票条例の制定を求める署名簿が選挙管理委員会に提出されました。内容は防音校舎の改修事業が定められた整備方針に基づき行われることを求めるものです。選挙管理委員会は、署名簿を受理した日から20日以内に審査を行い、署名の効力を決定し、署名数の総数および有効署名総数を告示します。請求が有効な場合、市長は条例制定請求代表者から提出された条例案に意見を附し、議会に付議します。

防音校舎の除温工事（冷房工事）の計画的な実施に関する住民投票条例の制定を求めた署名簿の提出



▲任命書交付式の様子

市政通信

清水国明さんを教育委員会委員に任命

新たに教育委員会委員に任命された、タレントの清水国明さんの任命書交付式が10月3日に行われました。

清水委員は「このような職に任命いただき、大変光栄です。これまで自然体験を通して子どもたちを育む活動に力を入れてきました。そつた経験を活かして、所沢市の教育行政に貢献していきたいです」と抱負を力強く語られました。

平成26年所沢市議会第3回定例会終了報告 「第5次所沢市総合計画後期基本計画」の策定など、市長提出議案44件が可決・同意

9月3日から26日までの24日間の会期で開催された平成26年所沢市議会第3回定例会の主な内容を報告します。

市長提出議案（44件）

本市のまちづくりを総合的・計画的に進めることを目的とし、平成27年度から30年度までの4年間を計画期間とする「第5次所沢市総合計画後期基本計画」の策定、「所沢市特定教育・保育施設及び特定地域型保育事業の運営に関する基準を定める条例」、「所沢市まちごとエコタウン推進基金条例」の制定、「所沢市行政組織条例」の一部改正など市長

- 提出議案44件が原案どおり可決・同意されました。
- 総合計画：1件
- 平成26年度補正予算：5件（一般会計：2件、特別会計：3件）
- 条例関係：23件（制定：9件、一部改正：14件）
- 指定管理者の指定：6件
児童館4館（こぼと・つばき・すみれ・わかば児童館）、狭山ヶ丘駅東口第1自転車駐車場、狭山湖駐車場の指定管理者が指定されました。
- 請負契約：5件
- 財産の処分：1件
- 和解：1件
- 人事案件：2件

議会の同意を得て、次の方々がそれぞれ任命・選任されました。

- 教育委員会委員（1人）
清水国明氏
- 公平委員会委員（1人）
大岩征子氏

平成25年度決算認定9件（一般会計：1件、特別会計：5件、事業会計：3件）が決算特別委員会に付託されました。

議案提出議案（8件）
原案どおり可決されました。

◎市議会の詳細は「市議会」より（所沢市議会発行）「または市HP（「市議会」をクリック）でご覧になれます。

（仮称）所沢市総合福祉センター（所沢市子どもと福祉の未来館）の建設を開始

平成28年4月の利用開始に向けて（仮称）所沢市総合福祉センター（所沢市子どもと福祉の未来館）の建設工事を9月26日から開始しました。近隣の皆さんにはご迷惑をお掛けしますが、安全に配慮しながら進めますので、ご理解ご協力をお願いします。

◆施設の概要

子どもから高齢者まで、誰もが地域で生き生きと自立した生活が送れる社会を目指す地域福祉の一体的な推進を図り、子育て支援および地域福祉の向上に寄与することを目的とした施設です。

所在地 泉町1861-1（旧新所沢コミュニティセンター別館跡地）

完成予定図



工事期間 平成26年9月26日～28年2月29日
建設工事／契約金額 ▶建築工事…17億6,040万円 ▶電気設備工事…3億9,960万円 ▶機械設備工事…4億4,820万円

◎施設名「所沢市子どもと福祉の未来館」は、条例公布後からの使用になります。

問 福祉総務課 ☎2998-9113

みどりのふれあいウォーク

●11月29日(土) (雨天決行・荒天中止)
 受付 午前9時～10時30分
 集合場所 所沢駅東口
 コース 約9km (所要時間約2時間
 /左図参照)
 ◎ゴールの航空公園駅東口で午前9時から午後2時30分まで観光物産展を行います。

- 【留意事項】
- ▼歩きやすい服装、トレッキングシューズなどご参加ください。
 - ▼昼食や飲み物、雨具など季節に合った装備を持ってご参加ください。
 - ▼交通ルール・マナーを守り、車に注意して歩きましょう。
 - ▼ごみは必ずお持ち帰りください。
 - ▼けが、事故などの責任は負いかね



前回の様子

ますのでご了承ください。
 中止のご確認は、みどり自然課にお問い合わせください(自動音声)。
 ◎詳細は、市HPをご覧ください。
 問い合わせ先
 みどり自然課
 ☎2998-9373

みどりのふれあいウォークコース図



申請期限が迫っています

◆子育て世帯臨時特例給付金 申請期限 11月26日(水)必着

申請期限後の受け付けはできません。まだ申請していない方はお早めに手続きをお願いします。臨時福祉給付金の対象者は、子育て世帯臨時特例給付金は支給されません。臨時福祉給付金の申請手続きをお願いします。

問 子育て世帯臨時特例給付金担当
 ☎2998-9214

◆臨時福祉給付金

申請期限 12月26日(金)消印有効

給付対象となる可能性のある世帯に対して申請書を郵送していますが、まだ申請していない世帯には、案内はがきを10月上旬に郵送しました。お早めに手続きをお願いします。

問 臨時福祉給付金コールセンター
 ☎0570-026-088

◆構造計算再チェック補助 補助対象建築物 昭和56年6月1日

補助対象	耐震診断補助額	耐震改修補助額
一戸建て住宅および兼用住宅の所有者または居住者	耐震診断に要した費用の3分の2 (5万円を限度)	耐震改修に要した費用の23% (30万円を限度)
木造の共同住宅および木造の長屋の所有者	耐震診断に要した費用の3分の2または住戸数×2万円のどちらか低い額 (20万円を限度)	耐震改修に要した費用の23%または住戸数×20万円のどちらか低い額 (300万円を限度)
非木造の共同住宅および非木造の長屋の所有者	耐震診断に要した費用の3分の2または住戸数×5万円のどちらか低い額 (100万円を限度)	
改正耐震改修促進法第14条第1項に規定される建築物の所有者	耐震診断に要した費用の3分の2 (100万円を限度)	耐震改修に要した費用の23% (200万円を限度)
改正耐震改修促進法第14条第3項に規定される建築物の所有者	耐震診断に要した費用の3分の2 (200万円を限度)	

○平面図がない場合は、部屋の寸法と柱、壁、窓や出入り口の位置が分かる間取り図をお持ちください。

◆内 木造住宅の簡易耐震診断と補強方法などの相談、耐震関係のビデオ上映、パネルの展示など
 申 11月4日(火)から13日(水)までに、新築や増築時の平面図、立面図、仕様書などを持参の上、市役所2階建築指導課 ☎2998-9180へ直接
 ○ 平面図がない場合は、部屋の寸法と柱、壁、窓や出入り口の位置が分かる間取り図をお持ちください。

我が家の耐震診断・相談会

日 11月22日(土)午前9時30分～午後4時 / 市役所6階602会議室
 対象建築物 昭和56年5月以前に、在来工法または枠組壁工法(2×4工法)で市内に建てられた、延床面積500㎡以下の平屋または2階建ての木造戸建住宅
 定 申し込み先着30人
 問 詳細は市HPをご覧ください。
 申 必ず耐震診断・耐震改修を行う前に市役所2階建築指導課 ☎2998-9180へ直接

◆耐震診断補助・耐震改修補助
 補助対象建築物 昭和56年5月31日以前に着工した建築物
 補助対象 共同住宅所有者
 補助額 構造計算再チェックに要した費用の2分の1 (15万円を限度)
 【留意事項】
 ▼規模・構造によって対象とならないものもあります。
 ▼区分所有の共同住宅は、管理組合などでの決議が必要です。
 ◎詳細は市HPをご覧ください。
 問 必ず耐震診断・耐震改修を行う前に市役所2階建築指導課 ☎2998-9180へ直接

保健センターからのお知らせ

第27回所沢市健康まつり ～元気な街 所沢～



昨年の様子

市民の皆さんの健康増進のために、毎年、健康まつりを開催しています。お誘い合わせの上、ぜひお越しください。
 日 11月9日(日)
 午前10時～午後3時
 場 保健センター

胃がん・肺がん検診 (検診車) 追加募集

問 保健センター健康管理課
 ☎2991-1811
 ▼航空公園駅東口から所沢駅東口行きで「市民医療センター」下車
 入口 下車

◆胃がん検診
 日 11月20日(木) / 小手指まちづくりセンター
 日 12月4日(木) / 市役所西口広場
 定 いずれの日も申し込み先着20人
 費 1,200円

◆肺がん検診
 日 11月28日(金) / 三ヶ島まちづくりセンター
 日 11月29日(土) / 保健センター駐車場
 定 いずれの日も申し込み先着30人
 費 800円 (喀痰検査: 別途700円)

◎市民税非課税世帯および生活保護受給世帯の方は費用を免除します(証明書が必要)。
 【留意事項】
 ▼受診券は後日郵送します。
 ▼胃がん検診はデジタル画像診断車で行うバリウムによる検査です。
 ▼平成26年度に保健センターで行う胃がん・肺がん検診を受診予定の方は、申し込みをご遠慮ください。
 申 11月4日(火)から保健センター健康管理課 ☎2991-1811へ
 電話

皆さんの善意

◆愛の福祉基金へ
 ●中央公民館利用者の会様 (102,621円)
 ●東道流吟道陽春白雪会総本部様 (42,077円) ●(株)中央管財様 (5,000円)

【児童福祉および社会福祉のため】
 ●所沢明るい社会づくりの会東地区 (40万円)
 【地域社会への貢献、地球環境保全のため】
 ●(株)ジマ様 (19インチLEDモニターテレビ25台)
 ※8月16日～9月15日の受け付け分です。ありがとうございました。

児童館生活クラブ・児童クラブの ****入室児童を募集****

児童館生活クラブおよび児童クラブは、保護者が仕事などで昼間家にいない児童（小学生）が、放課後、安心して過ごすことができる場所です。次のとおり、平成27年度の入室児童の募集を行います。

対小学1年生～6年生（低学年を優先）

申込期間・場所 12月1日(月)～13日(土)／入室希望施設

◎新設の中富小児童クラブは、市役所2階青少年課（月～金曜日の午前8時30分～午後5時15分）で申し込み・問い合わせを受け付けます。

申込書の配布 ▶11月1日(土)から各施設 ▶11月4日(火)から青少年課 ▶11月1日(土)から **市HP**

◆児童館生活クラブ（市営）

申込書の配布・申込時間 月～土曜日…午前9時～午後6時30分

施設名	所在地	電話番号
こばと児童館	小手指町1-28-3	2924-3065
つばき児童館	山口5057	2923-6155
すみれ児童館	若狭1-2966-5	2949-3826
わかば児童館	和ヶ原3-266-2	2948-3222



◆児童館生活クラブ（指定管理者運営）

申込書の配布・申込時間 ▶月～土曜日…午前9時～午後6時30分 ▶日曜日（11月9日(日)を除く）・祝休日…午前9時～午後5時30分

施設名	所在地	電話番号
ひばり児童館	北有楽町26-21	2926-8669
つばめ児童館	久米783-1	2922-0410
さくら児童館	並木8-3	2998-5912
まつば児童館	上安松952-2	2995-0995
みどり児童館	緑町1-8-3	2928-8414
みどり児童館（別館）	緑町3-16-7	2928-8414
◎日曜日・祝休日は休館		
やなぎ児童館	東所沢4-16-4	2944-8819
ひかり児童館	中富南4-4-1	2996-3995

◆児童クラブ

申込書の配布・申込時間 ▶月～金曜日…午前9時～午後6時30分 ▶土曜日…各施設にお問い合わせください。

施設名	所在地	電話番号
若松児童クラブ	下新井1231-2	2992-0341
三ヶ島児童クラブ	三ヶ島3-1416-9	2948-7578
西富児童クラブ	岩岡町715-2	2924-5488
若狭児童クラブ	若狭4-2496-5	2948-2547
伸栄児童クラブ	中新井1-784-1	2942-4101
明峰児童クラブ	北有楽町26-20	2922-0413
林児童クラブ	和ヶ原3-99-5	2949-1923
宮前児童クラブ	東狭山ヶ丘6-2792	2926-8327
美原児童クラブ	並木5-1	2995-2656
第二美原児童クラブ	並木5-1	2993-6235
上新井児童クラブ	上新井5-60-1	2925-3175
第二上新井児童クラブ	上新井5-36-13	2968-6120
北秋津児童クラブ	北秋津623	2995-1945
牛沼児童クラブ	牛沼21	2994-8800
富岡児童クラブ	下富647-5	2943-2788
泉児童クラブ	山口511-1	2925-4444
中富小児童クラブ（新設）	中富1004-1	2998-9103
椿峰児童クラブ	小手指南4-17-10	2949-0627
安松児童クラブ	下安松839-2	2944-5761
荒幡児童クラブ	荒幡514-1	2924-4803
松井児童クラブ	上安松407-2	2998-4949
東所沢柳瀬児童クラブ	東所沢2-29-5	2944-4032
第二東所沢柳瀬児童クラブ	東所沢2-33-9	2945-4450
所沢児童クラブ	元町7-37	2922-7389
第二所沢児童クラブ	星の宮1-6-12	2921-6181
中央児童クラブ	並木8-1-6-112	2995-0971
並木児童クラブ	並木6-2	2995-6010
山口児童クラブ	山口1981-1	2926-4787
北野児童クラブ	北野1-2-54	2947-4439
和田児童クラブ	東所沢和田1-39	2944-9823
小手指児童クラブ	小手指元町2-28-8	2948-1321

入室を希望する施設または青少年課 ☎ 2998-9103

児童虐待防止・オレンジリボンキャンペーン 11月は児童虐待防止推進月間です

児童虐待の相談件数は全国的に増え続け、子どもの生命が奪われるなど重大な事件も後を絶ちません。児童虐待は、左記の4種類に分類され、誰の身近にも起こりうる問題です。

【虐待の種類】

- ① なるる・蹴るなどの身体的虐待
- ② 養育を放棄する「ネグレクト」
- ③ 言葉や態度で心を傷つける「心理的虐待」
- ④ 性的行為の強要などの「性的虐待」



オレンジリボンに児童虐待防止の願いを込めて始まった運動で、全国に活動の輪が広がっています。

◆所沢市で実施するオレンジリボンキャンペーン

- 11月1日(土)～30日(日)／市ホームページや公用車での広報
- 11月4日(火)～6日(木)／市役所1階市民ホールでの啓発活動
- 地域で児童虐待をなくしましょう

児童虐待は早期発見が大切です。虐待を発見したら速やかに市町村や児童相談所に連絡することが、法律で義務付けられています。「虐待かもしれない」と感じたら、左記の機関までご連絡ください。

市では児童相談所、警察、学校などと連携して児童虐待防止に努めており、連絡を受けると速やかに訪問などによる安全確認を行っています。

問 こども相談センター ☎ 2998-9129

所沢児童相談所 ☎ 2992-4152

休日夜間児童虐待通報ダイヤル ☎ 048-779-1154

行事名	開催日時
洋傘修理（1人1本）	11月15日(土)午後1時30分～ ◎部品代は実費です。
包丁研ぎ講習会	11月15日(土)午後1時30分～
おもちゃの病院	11月22日(土)午後1時～
大型再生家具抽選会（40点程度）	11月8日(土)午前11時～◎当日の申し込みは午前10時30分までです。
小型再生家具即日頒布（10点程度）	毎週金曜日午前10時～◎中止の場合がありますので事前にお問い合わせください。
大型再生家具の回収	11月6日(木)・15日(土)◎木製で再使用可能なものに限り。また大きさにより手数料が必要です。

◎会場へ直接お越しください。

【注意事項】

- 和服のもったいない市は午前9時30分に整理券を配布します。
- 駐車場の狭いためバスや自転車などでご来館ください。
- マイバッグなどをお持ちください。
- 和服およびコート頒布は1人5点までです。
- 販売目的の利用はご遠慮ください。
- ③クリスマス作り講習会

11月15日(土)午前9時30分～正午 申し込み先着15人

持針金ハンガー、赤・緑色などで幅3cm×4cm・長さ16cmの古布やリボン100本

◎参加者にはプレゼントがあります。

11月の休館日 11月3日(祝)・4日(火)・10日(月)・17日(月)・24日(水)・25日(木)

問 ①③は、11月1日(土)からリサイクルふれあい館 ☎ 2994-1537 4へ電話



市長と一緒に「所沢」の未来を考えませんか 『市政トーク』『タウンミーティング』を開催

大好評につき 第3弾 『市政トーク』

市長が直接お伝えします
まちづくりのこれから

市民の皆さんと一緒にまちづくりを進めていきたい、そんな思いから実施している「市政トーク」。

市長の言葉で「所沢への思い」や「まちづくりのこれから」を聞けます。一緒に「所沢」の未来を考えましょう。

日 11月9日(日)午後4時～6時
場 三ヶ島まちづくりセンター
内 市長からのメッセージ、三ヶ島地区の活性化について、質疑応答

◎会場へ直接お越しください。

問 政策企画課 ☎ 2998-9027

市長との懇談会
『未来を見つめ、今を動く!』
『タウンミーティング』

テーマ 『文化の風、薫るまち所沢』
～所沢ブランドについて考える～

私たちのまち「所沢」の未来について、市長と一緒に語り合うタウンミーティングの7回目です。

今回は、大学生が対象となっています。ぜひご参加ください。

日 11月17日(月)午後6時～7時30分
場 市役所8階大会議室
対 市内在住・在学の大学生
定 20人（抽選）
申 11月13日(木)までに、市民相談課 ☎ 2998-9092へ電話

前回の様子

みんなのひろば



▲全国から16チームが参加した『第5回所沢市長杯全国社会人女子9人制フレッシュバレーボール大会』。9人制バレーボールは、ポジションに関係なくコートを自由に動けるのが特徴で、選手はコート狭しと駆け回り、粘り強い試合が展開されました。10月19日(日)／市民体育館 (撮影：市民カメラマン・白須信一)



▲過去最高の1,164人が日頃の鍛錬の成果を競い合った『第15回所沢市陸上競技選手権大会』。さわやかな秋晴れのお天気も後押しして、短距離、長距離、走り幅跳び、砲丸投げなど11人が大会新記録をたたき出しました。10月12日(日)／早稲田大学織田幹雄記念陸上競技場 (撮影：市民カメラマン・佐藤清一郎)



▲山車の曳き回し、神輿、民踊流しやサンバなどで盛り上がった『ところざわまつり』。クライマックスを迎える夜には、ちょうちんの明かりに豪華絢爛な山車が浮かび、熱気は最高潮に達しました。10月12日(日)／中心市街地 (撮影：市民カメラマン・谷 亮)



▲養蚕農家が多かった時代には、蚕の豊作を願って行われていた「糶合八幡神社のやぶさめ」。子どもたちは所沢商業高校3通部の生徒の指導を受けて、木馬に跨りながら3射するやぶさめを体験しました。9月28日(日)／糶合八幡神社 (撮影：市民カメラマン・三平資郎)

おうちで食べよう! 所沢の学校給食

40 しゃくし菜チャーハン

栄養士さんが考えた学校給食のメニューの中から、所沢産の食材を取り入れたものや、特色あるレシピを紹介します。

- ◆今回の献立
- しゃくし菜チャーハン★
- 牛乳
- いかの竜田揚げ
- 大根サラダ
- ワンタンスープ



- ★しゃくし菜チャーハン
- 材料(4人分)
- 米……………2合
- 米粒麦……………大さじ2
- 鶏がらスープのもと…小さじ1
- ねぎ……………60g
- 干し椎茸……………2枚
- しゃくし菜漬……………60g
- サラダ油……………小さじ1/2
- 砂糖……………小さじ1
- 卵……………1個
- ごま油……………小さじ1
- 豚ひき肉……………50g
- 酒……………小さじ1
- しょうゆ……………大さじ1
- 塩……………小さじ1/2

- 作り方
- ①米は洗って浸し、米粒麦と鶏がらスープのもとを加えて2合の水加減で炊く。
- ②ねぎ、もどした干し椎茸、軽く搾ったしゃくし菜漬は荒みじん切りに切る。
- ③鍋にサラダ油を熱し、砂糖を加えて混ぜた卵液を入れ、かき混ぜながら卵を作る。
- ④フライパンにごま油をひき、豚ひき肉を色が変わるまで炒め、干し椎茸を加えてさらに炒める。
- ⑤④にねぎ・しゃくし菜漬を加えて軽く炒め、③の調味料で味を調える。
- ⑥炊き上がった①のご飯に、⑤の具と③の炒り卵を加えて軽く混ぜて出来上がり。
- ◎野沢菜漬や高菜漬を使ってもおいしくできます。

ここがポイント

明治初期に中国から日本に伝わったとされ、秩父地方では、白菜のかわりに作られてきました。形がしゃもじに似ることから「しゃくし菜」と呼ばれ、品種名は雪白菜といひます。シャキシャキした食感で漬物にすると歯切れがよく、艶がでます。チャーハンやお焼きの具などにもぴったりです。

保健給食課 ☎2998-9249 ☎2998-9167

はっぴー 野老っ子

詩吟、邦楽芸能、俳句、短歌、美術、映像、演劇、フラワーアレンジメントなど、伝統文化から現代文化まで18団体、約4,000人が日頃の成果を披露しあう「所沢市文化祭」が、芸術の秋を中心におよそ半年間に渡って行われています。今回は、今年で60回目を迎えた「所沢市文化祭」を主催する所沢市文化団体連合会(文団連)の会長を務める平原東道さんをご紹介します。

さまざまな文化活動を楽しむ人々が集まる文団連ですが、平原さん自身は、中学2年生から60年以上、漢詩や和歌などを独自の節回りで歌う詩吟をたしなむことができました。「作者が心血を注いだ詩の一言一句に思いを巡らせながら歌うことで、その世界に埋没することができます。それは、『感動とロマン』。感動のない人生ほどつまらないものはありません。私にとって詩吟は生きる喜びです。」と目を輝かせます。

そんな情熱あふれる平原さんの周りには多くの人が集まり、これまでに指導した門下生は数え切れません。教える上で一番大事にしていることは、技術ではなく「礼節」です。「良い師弟関係を築くには、信頼関係の構築がなにより大切」と語ります。こうしたコミュニケ

文化は人を育て、時として人を救う

文化団体連合会会長 平原 東道さん(中富在住)

ーションを大切にする姿勢は、文団連の会長という立場でも同じです。「会長を引き受けてから、詩吟以外の文化活動の発表の場にも積極的に参加しています。お互い面と向かって話すことで理解しあえることも多いです。なにより皆さんが生み出す美しい芸術に触れると、心が和み、幸せな気持ちになります。」と顔がほころびます。



▲詩を吟ずる平原さん

結婚を機に所沢市に移り住み、美しい自然と共に生活して早4年。日々のたくさんと思いつくうちに、豊かな木々とその紅葉があります。所沢で迎えた初めての秋に赤ちゃんを授かり、近所の病院から出てきた私は感涙で一人泣きながら、紅葉が始まりかけた緑野中央公園の中を歩いて帰りました。翌年、息子の育児に行き詰まりそうなきときは、けやき通りの落ち葉を踏み、新鮮な空気を吸いに外出しました。息子も成長し、今では一緒に落ち葉を紙吹雪にして楽しく遊んでいます。これからはますます、たくさんいろいろな思い出に紅葉が登場してくれることでしょう。

やっぱり自治会・町内会でしょ!

ご近所同士で力を合わせ、さまざまな課題解決や地域の絆づくりを行っている自治会・町内会をご紹介します。

三ヶ島第二区自治連合会

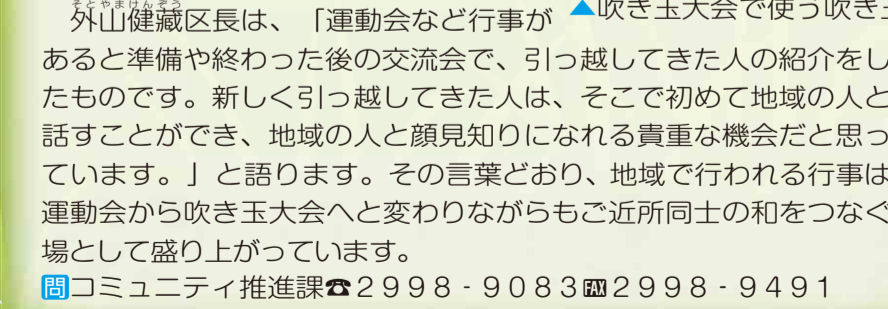
～盛り上げていこう! 吹き玉大会と地域の和～

市の西部に位置する三ヶ島2～4丁目の南北に広がる地域に三ヶ島第二区自治連合会があります。37年前に、この地域の6つ支部それぞれが自治会となり、その6自治会が一つとなって「三ヶ島第二区自治連合会」になりました。同連合会では、防災活動やレクリエーション活動などさまざまな行事を行っています。防災活動では所沢中央消防署三ヶ島分署の協力により、消防の専門的技術がない人でも自衛消防隊員として活躍できるように、実際に自衛消防隊倉庫で保管している消火ポンプを使用した操作講習など実践的な訓練を行うほか、11月には救命救急、消火訓練、けむり体験など、本格的な防災訓練も行っています。

その他にも、ソフトボール大会、敬老祝賀会を行っています。特に力を入れているのが夏祭りと吹き玉大会です。夏祭りは、やぐらを中心に約270個のちょうちんが並ぶ風景がとてもにぎやかです。吹き玉大会は、これまで行っていた運動会に代わって、平成25年から始まった新しい行事です。矢ではなく、手作りの玉を吹くことで、より安全な競技へと改良でき、下は3歳から上は60歳以上の方まで幅広い年代の方が参加しました。玉の飛んだ距離を競うほか、6自治会対抗の当り競技もあり大盛り上がりです。

外山健蔵区長は、「運動会など行事があると準備が終わった後の交流会で、引っ越してきた人の紹介をしたものです。新しく引っ越してきた人は、そこで初めて地域の人と話すことができ、地域の人と顔見知りになれる貴重な機会だと思っています。」と語ります。その言葉どおり、地域で行われる行事は運動会から吹き玉大会へと変わりながらもご近所同士の和をつなぐ場として盛り上がっています。

☎コミュニティ推進課 ☎2998-9083 ☎2998-9491



▲夏祭りの様子

【情報館】・特にことわりのないものは11月4日(火)から申し込みを受け付けます。・費用などの記載がないものは無料です。

社会保険料(国民年金保険料)控除証明書を郵送



年末調整や確定申告で必要な控除証明書を郵送します。

郵送時期 平成26年1月1日～9月30日納付分：11月上旬 平成26年10月1日～12月31日納付分：27年2月上旬

子ども医療費助成制度

0歳から中学3年生までのお子にかかる医療費の助成を行っています(所得制限なし)。助成には事前に登録が必要です。

助成を受けるには…

健康保険証(お子さんの名前が掲載されているもの)、振込先金融機関の通帳またはキャッシュカード(健康保険証の代表者のもの) 申す役所2階子ども支援課へ直接

登録内容に変更があったとき…

健康保険証、振込先金融機関、住所などに変更があった場合は、医療費助成資格変更届の提出が必要です。

夜間納税・相談窓口

開設日 11月4日(火)・28日(金)、12月1日(月) 午後5時15分～8時

災害、けが、病気、失業などで収入が著しく減り、納期限までに納められないときは、お早めにご相談ください。



12月1日(月)は

国民健康保険税(第5期)

の納期限です

納付書に記載された納付場所で、納期限までに納めてください。

市役所2階収税課

2998-9073

変更のあったものと子ども医療費受給者証を持参の上、子ども支援課、まちづくりセンター(並木を除く)へ直接(健康保険証の被保険者変更となった場合は、子ども支援課のみの受け付け)

骨髄移植ドナーに助成金を交付

平成26年4月1日以降に日本骨髄バンクの事業において、骨髄・末梢血幹細胞を提供した方②他の助成金などの交付(ドナー休暇を含む)を受けていない方③提供時に市内在住の方

助成額

1日あたり2万円を助成(1回の提供につき7日を上限)

平成26年度難病患者見舞金

対県が指定した難病で治療を受け、市内に住所を有し、特定(指定)疾患医療受給者証または小児慢性特定疾患医療受給者証の交付を受けている方(所沢市重度心身障害福祉手当・特別障害者手当・障害児福祉手当・経過的福祉手当受給者を除く)

見舞金

2万5千円(年度1回) 見舞金の申請は毎年度必要です。 申請平成27年3月31日(火)までに①受

給者証②印鑑③振込先金融機関の本支店名・口座番号(20歳以上の方は本人名義の口座)を持参の上、市役所1階障害福祉課(2998-9116)へ直接

現在の医療費助成の対象者

①身体障害者手帳の1級～3級の方②療育手帳のA、A、Bの方③一定の障害※があり埼玉県後期高齢者医療広域連合の認定を受けた65歳～74歳の方、または75歳以上で市長の認定を受けた方

一定の障害とは…

身体障害者手帳4級の一部(音声または言語機能障害、下肢機能の著しい障害) 精神障害者保健福祉手帳1・2級 障害基礎年金1・2級

変更点

精神障害者保健福祉手帳1級の方が対象に加わります(ただし、精神疾患にかかる入院費用は助成対象外)

65歳以上で重度障害者となった方は、助成対象外となります(ただし、既に助成対象となっている方は、引き続き助成対象)

介護保険サービス利用料の助成

介護保険サービス利用料の4分の1 ※保険給付対象サービス(施設サービス利用時の食費、居住費は除く)の1割自己負担額。ただし、高額介護サービス費の給付額をサービス利用料から控除した額とします。

Table with 2 columns: 助成の対象者, 助成額の割合. Includes details for family members and elderly citizens.

サービス費の支給を受けている場合は、介護保険低所得者等助成金の支給額の算定にて調整

11月25日～12月1日は 犯罪被害者週間です

犯罪被害のつらさを誰かに聞いてほしいときや被害に遭ったことを繰り返さないために、ご相談ください。

相談窓口

埼玉県警察本部 犯罪被害者支援室(犯罪被害者相談センター) 0120-3881-858(FAX兼用) 午前8時30分～午後5時15分

生活困窮者自立相談支援 モデル事業を開始

生活保護に至るおそれのある方を対象に、就労の支援や自立に関する相談窓口を開設しています。

女性の人権ホットライン

女性をめぐる人権問題など電話による相談を受け付けます。

相談電話 0570-0700-8 10(午前8時30分～午後5時15分/土・日曜日、祝休日を除く)

超親切な市役所へ! 休日開庁(毎月第2・第4土曜日の午前中) 11月の休日開庁日 11月8日(土)・22日(土) 午前8時30分～午後0時30分

生産緑地地区の変更に関する都市計画の縦覧

縦覧期間 11月7日(金)～21日(金) 縦覧場所 市役所2階都市計画課

市民医療センター診療科目を追加

より分かりやすい医療を目指し、内科部門に循環器内科、内視鏡内科、糖尿病・代謝内科を追加しました。

防衛医科大学校病院の休診

防衛医科大学校創立41周年記念行事のため11月27日(木)の外来診療は終日休診します。

縦覧期間 11月25日(火)～12月9日(火) 縦覧場所 市役所2階都市計画課

【情報館】・特にことわりのないものは11月4日(火)から申し込みを受け付けます。・費用などの記載がないものは無料です。

あなたのマチの 地域包括支援センター⑦

問 高齢者支援課 ☎ 2998-9120

高齢者の方が、いつまでもいきいきとすこやかに暮らせるよう、市と地域包括支援センターで連携している各種事業をご紹介します。

◆富岡地域包括支援センター◆

場 中富1617 問 ☎ 2942-0067 ☎ 2942-3588
担当地域 ▶ 中富 ▶ 下富 ▶ 神米金 ▶ 北岩岡 ▶ 北中 ▶ 岩岡町 ▶ 所沢新町 ▶ 中富南

◆並木地域包括支援センター◆

場 中新井438 問 ☎ 2943-7333 ☎ 2943-3008
担当地域 ▶ こがし町 ▶ 若松町 ▶ 下新井 ▶ 中新井 ▶ 並木 ▶ 北原町

『医療福祉連携会議』

地域包括支援センターでは、高齢者の相談を受けたり、支援をしたりする中で、必要に応じて医療機関と情報交換し、連携を図っています。地域包括支援センターが、医療サービスを必要とする高齢者を支援していく上で、医療機関と連携することはとても重要です。

医療機関との連携を強化するため、介護・福祉関係者と医療機関関係者が年に2回以上集い「医療福祉連携会議」を開催し、学習会やグループ討議を行い、交流を深めています。また、介護予防講演会も、地域の医師や歯科医師などの協力を得て開催しています。



▲医療福祉連携会議の様子

実際に、病院の相談員から一人暮らしの方の退院に向けた相談を受け、センター職員が訪問看護での入浴・家事支援、介護ベッドなどを準備して退院しました。また、認知症の症状が出た一人暮らしの方で、かかりつけ医がおらず受診につながっていない事例では、日ごろから連携していた専門病院に相談し、センター職員が受診に同行して医師に状態の説明を行いました。その後、介護保険サービスにつながりました。

今後も高齢者の医療サービスの支援が円滑に行われるよう、更なる連携の強化に努めていきます。



対市が発注する物品の販売（建設資材、修理含む）・賃貸・買い受け、印刷、電算（販売、賃貸以外）、建築物管理（土木施設維持管理は除く）、催し物、調査など

家庭菜園での焼却行為
家庭菜園での焼却に伴う煙や悪臭に関する苦情が多く寄せられていますが、こうした焼却は法令により原則禁止されています。家庭菜園で出た雑草や枝葉などは、埋めるか、生ごみ処理機などを使って堆肥化する。または、家庭ごみとして集積所に出すか、クリーンセンターへ自己搬入してください。

平成27・28年度入札参加資格審査申請の受け付け
問 埼玉労働局雇用均等室
☎ 048-600-6210

改正のポイント
①正社員と差別的取り扱いが禁止されるパートタイム労働者の対象範囲の拡大②短時間労働者の待遇の原則の新設③パートタイム労働者を雇い入れたときの事業主による説明義務の新設④パートタイム労働者からの相談に対応するための事業主による体制整備の義務の新設
問 埼玉労働局雇用均等室
☎ 048-600-6210



様式は契約課または、市HPで入手できます。▼水道資材は上下水道部財務課 ☎ 2921-11087、医薬品、診療材料などは市民医療センター総務課 ☎ 2992-1151へお問い合わせください。
申問更新（継続）・新規いずれも申請書を〒359-8501市役所4階契約課 ☎ 2998-9058へ郵送

一般労働相談（予約制）
日 11月14日(金)午後4時～8時（最終相談：午後7時～1人約50分）
場 市役所5階501会議室
対 労働者、事業主など
内 就業規則、賃金、解雇、労使間の問題、就業に関することなど
相談員 社会保険労務士
申問 産業振興課

放射線量の独自測定結果
市内10カ所を測定したところ、平常時の放射線量の限度（自然放射線などを除く）を下回っていました。
測定日 10月9日
測定結果 0.03～0.06マイクロシーベルト/時
問 環境対策課 ☎ 2998-9230

仕事に役立つパソコン講座
①エクセル応用編
日 12月18日(木)・19日(金)午前9時～午後4時（全2日間）
内 高度な関数、データベース機能、マクロを使った自動処理など
②ワード応用編
日 12月20日(土)・21日(日)午前9時～午後4時（全2日間）
内 差し込み印刷、フォームの作成、変更履歴やコメントの挿入など

多重債務相談会（予約制）
日 11月18日(火)午前10時～午後4時
場 旧市庁舎（宮本町1-1-2）
相談員 弁護士、司法書士
予約電話 ☎ 048-838-1730
（11月4日(火)～17日(月)午前10時～午後4時のみ開設）
問 消費生活センター
☎ 2928-1233

暮らしの中の悩みごと相談
日 11月11日(火)午前10時～11時30分、午後1時～3時30分
場 市役所1階市民相談課
相談員 人権擁護委員
◎会場へ直接お越しください。
問 市民相談課 ☎ 2998-9092



就職支援を行うキャリアセンター
①就職相談
日 毎週月・火・木・金・土曜日と11月26日(水)の午前10時～正午、午後1時～4時（11月25日(火)を除く）
場 ラーク所沢（花園2丁目）
対 就職を希望する方
相談員 キャリアカウンセラー
◎希望者には職業紹介をします。第

共通事項
場 生涯学習推進センター
対 市内在住で現在ハローワークに登録している求職者または市内在住・在勤の勤労者で①は簡単な関数が使える方②はワードを使って表が作成できる方
定 15人（抽選）
費 4,000円（求職者は免除になる場合あり/別途テキスト代2,160円が必要）
◎バージョンは2007です。
申問 11月7日(金)（消印有効）までにはがき（1人1講座1通まで）に①講座名②郵便番号・住所③氏名（ふりがな）④年齢⑤日中連絡の取れる電話番号⑥勤労者・求職者の別⑦勤労者は勤務先名・勤務先所在地⑧求職者はハローワークカードの求職番号を明記し、〒359-8501産業振興課 ☎ 2998-9157へ郵送

若者向け就職支援セミナー
日 11月14日(金)午後2時～4時
場 市役所6階604会議室
対 39歳以下の求職者
定 申し込み先着30人
内 労働市場理解と求人情報
③女性向け就職支援セミナー
日 11月21日(金)午後2時～4時
場 市役所6階604会議室
対 仕事と家庭を両立したい女性の方
定 申し込み先着30人
内 面接の準備
◎1歳から未就学児までの保育（要予約）があります。



障害者週間記念事業

◆障害者作品展
日 12月3日(水)～9日(火)
◎3日午後0時15分からオープニングセレモニーがあります。
場 市役所1階市民ホール
内 ①障害者作品展②国立リハビリテーションセンターによる福祉機器展示（8日・9日）
③障害者のよさこい、ハンドベル、歌など



◆障害者週間記念コンサート
日 12月4日(木)午後1時50分～3時30分
場 所沢まちづくりセンター
内 ①NPO法人手話ダンスYOU&Iの手話ダンス②所沢市出身のシンガーソングライターAssyミニコンサート③Assy with手話ダンス
対 障害者と関係者、市内在住の方
定 先着280人
◎会場へ直接お越しください。

日時	相談員・相談事業所
12月5日(金)	午前10時～正午 視覚障害者相談員、地域生活支援センターぽぷり 午後1時～3時 聴覚障害者相談員、ところざわ障がい者相談支援センター
12月8日(月)	午前10時～正午 知的障害者相談員、生活支援ルームさぽっと 午後1時～3時 精神障害者相談員、地域生活支援センター所沢どんぐり
12月9日(火)	午前10時～正午 身体障害者相談員、所沢しあわせの里

場 市役所1階市民ホール
◎会場へ直接お越しください。
問 障害福祉課 ☎ 2998-9116

情報館

【情報館】・特にことわりのないものは**11月4日(火)**から申し込みを受け付けます。・費用などの記載がないものは無料です。

若年者就職応援フェア@プラザ

日場 11月18日(火)午後1時～3時30分
(受付) / ハローワークプラザ所
内 (航空公園駅ビル2階)
就職面接会

対 44歳以下で所沢・狭山・入間市、
三芳町に所在する事業所に就職を
希望する方(参加事業所7社)
持 履歴書数通、筆記用具、お持ちの
方はハローワークカード、ハロー
ワークの紹介状

◎ 会場へ直接お越しください。
問 ハローワーク所沢
☎ 2992-8609

マンション管理基礎セミナー

日 11月8日(土)午後1時～3時30分



場 狭山市市民交流センター(狭山市駅西口から徒歩1分)

内 ①管理費・修繕積立金の未納問題の解決の方法 / 講師: (一社)首都圏マンション管理士会埼玉支部事務局長・花村成康さん ②建物の維持・管理 / 日常的点検ポイント / 講師: 同支部支部長・新井 齊さん

◎ 午前10時から正午まで先着順に無料で相談を受け付けます。
◆ 所沢市会場
日 11月30日(日)午後1時～3時10分
場 市役所8階大会議室
内 ①専有部分の修繕工事と管理組合の対応 / 講師: (一社)埼玉県マンション管理士会・金子吉人さん
②管理組合費の滞納問題 / 講師: 同会・山田 勤さん

◎ 午前11時から正午まで先着順に無料で相談を受け付けます。
【共通事項】
対 分譲マンション居住者
定 申し込み先着80人
◎ セミナー終了後に意見交換会を開催します。

◆ 全日本不動産協会埼玉本部所沢支部による「不動産取引無料相談会」
日 11月17日(月)午前10時～11時30分、午後1時～3時30分
場 市役所1階市民ホール
内 不動産取引に関する法律や税務相談員 宅地建物取引主任者、弁護士、税理士
◎ 先着順に相談をお受けします。
問 市民相談課 ☎ 2998-9092

◆ 宅地建物取引業協会所沢支部による「不動産無料相談会」
日 11月28日(金)午前10時～午後3時30分 / 市役所1階市民ホール
内 契約、物件、仲介手数料、手付金、借地・借家の敷金トラブル、価格、不動産に関するトラブル
相談員 所沢支部所属宅地建物取引主任者
◎ 先着順に相談をお受けします。
問 市民相談課 ☎ 2998-9092

◆ 第12回入間郡市人権フェスティバル
日 11月12日(水)正午～午後4時
場 飯能市市民会館(飯能駅から徒歩約15分)
内 声優・佐久間レイさんによる講演「絆の大切さ」のちほひとつにつながつていこうとお話と歌と朗読劇で心のストレッチ / よさこい飯能乱舞による演舞 / 離子保存会による演奏 / 人権作文の朗読 / 人権パネル展 / 物産販売など
定 先着1,102人
◎ 会場へ直接お越しください。また、手話通訳、6カ月児から未就学児までの保育(要予約)があります。
問 保育が必要な方は11月5日(水)までに飯能市役所企画調整課 ☎ 042

◆ 40歳代からの健康美人セミナー
日 11月25日(火)、12月2日(火)・9日(火) 午前9時30分～正午(全3回)
場 保健センター
対 市内在住の40歳代・50歳代の女性(受講経験者を除く)
定 40人(抽選)
内 40歳代・50歳代女性のからだと食生活、リラクゼーションなど
申 問 11月13日(水)(必着) までに、はがきに、①40歳代からの健康美人セミナー②住所③氏名(ふりがな)④生年月日⑤電話番号を明記し、〒359-0025 上安松1224-1 保健センター健康づくり支援課 ☎ 2991-11813 問 2995-

◆ 所沢市高齢者大学公開講座「桐島洋子さん講演会」
日 11月19日(水)午後1時30分～(開場は0時30分) / 市民文化センターミューズホール
内 いつでも今日が人生の始まり! ノンフィクション作家・桐島洋子さん
定 先着630人
◎ 会場へ直接お越しください。
問 高齢者支援課 ☎ 2998-9120

◆ ねたきり・認知症予防講演会と介護の日(11月11日)イベント
日 11月11日(火)午後2時～4時
場 市役所8階大会議室
内 テーマ 認知症の予防と介護
対 ねたきり・認知症の予防に関心のある方
定 先着200人
講 医療法人社団 幸悠会 所沢慈光病院 院長・鈴木隆晴さん
◎ 会場へ直接お越しください。
◆ 介護の日イベント
日 11月12日(水)～14日(金)

◆ ねたきり・認知症予防講演会と介護の日(11月11日)イベント
日 11月11日(火)午後2時～4時
場 市役所8階大会議室
内 テーマ 認知症の予防と介護
対 ねたきり・認知症の予防に関心のある方
定 先着200人
講 医療法人社団 幸悠会 所沢慈光病院 院長・鈴木隆晴さん
◎ 会場へ直接お越しください。
◆ 介護の日イベント
日 11月12日(水)～14日(金)

◆ ねたきり・認知症予防講演会と介護の日(11月11日)イベント
日 11月11日(火)午後2時～4時
場 市役所8階大会議室
内 テーマ 認知症の予防と介護
対 ねたきり・認知症の予防に関心のある方
定 先着200人
講 医療法人社団 幸悠会 所沢慈光病院 院長・鈴木隆晴さん
◎ 会場へ直接お越しください。
◆ 介護の日イベント
日 11月12日(水)～14日(金)

◆ ねたきり・認知症予防講演会と介護の日(11月11日)イベント
日 11月11日(火)午後2時～4時
場 市役所8階大会議室
内 テーマ 認知症の予防と介護
対 ねたきり・認知症の予防に関心のある方
定 先着200人
講 医療法人社団 幸悠会 所沢慈光病院 院長・鈴木隆晴さん
◎ 会場へ直接お越しください。
◆ 介護の日イベント
日 11月12日(水)～14日(金)

◆ ねたきり・認知症予防講演会と介護の日(11月11日)イベント
日 11月11日(火)午後2時～4時
場 市役所8階大会議室
内 テーマ 認知症の予防と介護
対 ねたきり・認知症の予防に関心のある方
定 先着200人
講 医療法人社団 幸悠会 所沢慈光病院 院長・鈴木隆晴さん
◎ 会場へ直接お越しください。
◆ 介護の日イベント
日 11月12日(水)～14日(金)

◆ ねたきり・認知症予防講演会と介護の日(11月11日)イベント
日 11月11日(火)午後2時～4時
場 市役所8階大会議室
内 テーマ 認知症の予防と介護
対 ねたきり・認知症の予防に関心のある方
定 先着200人
講 医療法人社団 幸悠会 所沢慈光病院 院長・鈴木隆晴さん
◎ 会場へ直接お越しください。
◆ 介護の日イベント
日 11月12日(水)～14日(金)

◆ ねたきり・認知症予防講演会と介護の日(11月11日)イベント
日 11月11日(火)午後2時～4時
場 市役所8階大会議室
内 テーマ 認知症の予防と介護
対 ねたきり・認知症の予防に関心のある方
定 先着200人
講 医療法人社団 幸悠会 所沢慈光病院 院長・鈴木隆晴さん
◎ 会場へ直接お越しください。
◆ 介護の日イベント
日 11月12日(水)～14日(金)

◆ ねたきり・認知症予防講演会と介護の日(11月11日)イベント
日 11月11日(火)午後2時～4時
場 市役所8階大会議室
内 テーマ 認知症の予防と介護
対 ねたきり・認知症の予防に関心のある方
定 先着200人
講 医療法人社団 幸悠会 所沢慈光病院 院長・鈴木隆晴さん
◎ 会場へ直接お越しください。
◆ 介護の日イベント
日 11月12日(水)～14日(金)

◆ ねたきり・認知症予防講演会と介護の日(11月11日)イベント
日 11月11日(火)午後2時～4時
場 市役所8階大会議室
内 テーマ 認知症の予防と介護
対 ねたきり・認知症の予防に関心のある方
定 先着200人
講 医療法人社団 幸悠会 所沢慈光病院 院長・鈴木隆晴さん
◎ 会場へ直接お越しください。
◆ 介護の日イベント
日 11月12日(水)～14日(金)

◆ ねたきり・認知症予防講演会と介護の日(11月11日)イベント
日 11月11日(火)午後2時～4時
場 市役所8階大会議室
内 テーマ 認知症の予防と介護
対 ねたきり・認知症の予防に関心のある方
定 先着200人
講 医療法人社団 幸悠会 所沢慈光病院 院長・鈴木隆晴さん
◎ 会場へ直接お越しください。
◆ 介護の日イベント
日 11月12日(水)～14日(金)

◆ ねたきり・認知症予防講演会と介護の日(11月11日)イベント
日 11月11日(火)午後2時～4時
場 市役所8階大会議室
内 テーマ 認知症の予防と介護
対 ねたきり・認知症の予防に関心のある方
定 先着200人
講 医療法人社団 幸悠会 所沢慈光病院 院長・鈴木隆晴さん
◎ 会場へ直接お越しください。
◆ 介護の日イベント
日 11月12日(水)～14日(金)

◆ ねたきり・認知症予防講演会と介護の日(11月11日)イベント
日 11月11日(火)午後2時～4時
場 市役所8階大会議室
内 テーマ 認知症の予防と介護
対 ねたきり・認知症の予防に関心のある方
定 先着200人
講 医療法人社団 幸悠会 所沢慈光病院 院長・鈴木隆晴さん
◎ 会場へ直接お越しください。
◆ 介護の日イベント
日 11月12日(水)～14日(金)

◆ ねたきり・認知症予防講演会と介護の日(11月11日)イベント
日 11月11日(火)午後2時～4時
場 市役所8階大会議室
内 テーマ 認知症の予防と介護
対 ねたきり・認知症の予防に関心のある方
定 先着200人
講 医療法人社団 幸悠会 所沢慈光病院 院長・鈴木隆晴さん
◎ 会場へ直接お越しください。
◆ 介護の日イベント
日 11月12日(水)～14日(金)

◆ ねたきり・認知症予防講演会と介護の日(11月11日)イベント
日 11月11日(火)午後2時～4時
場 市役所8階大会議室
内 テーマ 認知症の予防と介護
対 ねたきり・認知症の予防に関心のある方
定 先着200人
講 医療法人社団 幸悠会 所沢慈光病院 院長・鈴木隆晴さん
◎ 会場へ直接お越しください。
◆ 介護の日イベント
日 11月12日(水)～14日(金)

◆ ねたきり・認知症予防講演会と介護の日(11月11日)イベント
日 11月11日(火)午後2時～4時
場 市役所8階大会議室
内 テーマ 認知症の予防と介護
対 ねたきり・認知症の予防に関心のある方
定 先着200人
講 医療法人社団 幸悠会 所沢慈光病院 院長・鈴木隆晴さん
◎ 会場へ直接お越しください。
◆ 介護の日イベント
日 11月12日(水)～14日(金)

◆ ねたきり・認知症予防講演会と介護の日(11月11日)イベント
日 11月11日(火)午後2時～4時
場 市役所8階大会議室
内 テーマ 認知症の予防と介護
対 ねたきり・認知症の予防に関心のある方
定 先着200人
講 医療法人社団 幸悠会 所沢慈光病院 院長・鈴木隆晴さん
◎ 会場へ直接お越しください。
◆ 介護の日イベント
日 11月12日(水)～14日(金)

◆ ねたきり・認知症予防講演会と介護の日(11月11日)イベント
日 11月11日(火)午後2時～4時
場 市役所8階大会議室
内 テーマ 認知症の予防と介護
対 ねたきり・認知症の予防に関心のある方
定 先着200人
講 医療法人社団 幸悠会 所沢慈光病院 院長・鈴木隆晴さん
◎ 会場へ直接お越しください。
◆ 介護の日イベント
日 11月12日(水)～14日(金)

◆ ねたきり・認知症予防講演会と介護の日(11月11日)イベント
日 11月11日(火)午後2時～4時
場 市役所8階大会議室
内 テーマ 認知症の予防と介護
対 ねたきり・認知症の予防に関心のある方
定 先着200人
講 医療法人社団 幸悠会 所沢慈光病院 院長・鈴木隆晴さん
◎ 会場へ直接お越しください。
◆ 介護の日イベント
日 11月12日(水)～14日(金)

◆ ねたきり・認知症予防講演会と介護の日(11月11日)イベント
日 11月11日(火)午後2時～4時
場 市役所8階大会議室
内 テーマ 認知症の予防と介護
対 ねたきり・認知症の予防に関心のある方
定 先着200人
講 医療法人社団 幸悠会 所沢慈光病院 院長・鈴木隆晴さん
◎ 会場へ直接お越しください。
◆ 介護の日イベント
日 11月12日(水)～14日(金)

【情報館】・特にことわりのないものは11月4日(火)から申し込みを受け付けます。・費用などの記載がないものは無料です。

所沢市議会「議会報告会」

日場 ①11月15日(土)午後2時〜/新所沢まちづくりセンター ②11月19日(水)午後7時〜/市役所3階全員協議会室

内 議員による平成26年第3回(9月)定例会での審議内容の報告、議員との意見交換など
◎ 手話通訳があります。会場へ直接お越しください。
問 議会事務局 ☎2998-9256

とろろ親子で楽しむ運動遊び

日 11月15日(土)午前9時30分〜11時
場 市民体育館サブアリーナ
対 おおむね2歳〜6歳児
持 上履き、タオル1人1本、飲み物、下履きを入れる袋
申 申込書をこども支援課☎2998-9124へ直接・電話・郵送
・FAXまたは市HPから電子申請
◎ 申込書は、市役所2階こども支援課、まちづくりセンター、児童館、市HPで入手できます。

食育フォーラム 学校・家庭・地域でつくろう! 子どもの健康

日 11月19日(水)午前10時〜午後0時30分/小手指まちづくりセンター
内 講演「体力・学力・気力の向上は生活習慣の立て直しから〜早寝早起き、朝ごはん、テレビを止め

て外遊び〜/講師:東海大学体

育学部教授・小澤治夫さん
▼ 学校給食の試食(午後0時40分〜/1食250円/申し込み先着60人)
◎ 会場へ直接お越しください。
申 問 試食を希望する方(試食のみの参加は不可)は、保健給食課☎2998-9249へ電話



のびのび子育て応援講座! ストレスマネジメント

日 11月25日(火)、12月2日(火)・9日(火) 午前10時〜正午(全3回)
場 市民武道館(中富1614-2)
対 小学3年生までの発達障害児を育てている保護者
定 申し込み先着20人
費 600円(教材費)
講 NPO法人えいそんくらぶ代表・高山恵子さん
◎ 保育(要予約)があります。
申 問 こども福祉課 ☎2998-9223へ電話

狭山丘陵いきものふれあいの里 センターのイベント

① ひよこ探検隊
日 11月16日(日)午前10時〜午後1時30分
《秋の森の大冒険!》
対 4歳〜6歳児とその親
定 申し込み先着15人

所沢市消防団特別点検



▲放水訓練の様子
日 11月16日(日)午前8時30分〜11時50分
場 南陵中学校(久米1470)
内 市長による消防団員の規律・消防技術の点検、消防車の行進、放水訓練など(雨天の場合は、午前10時から体育館で式典のみ実施)
留意事項 ▶ 会場には駐車場はありません ▶ 午前7時に第8分団詰所(久米)のサイレンが鳴りますが火災ではありません
◆ 所沢市消防団員を募集
対 18歳以上で、市内在住の方 ▶ 市内在勤・在学で隣接する市町に在住する方
問 危機管理課 ☎2998-9399

持 昼食、飲み物、帽子 費 100円(保険代)

② 狭山丘陵歴史探訪ウォークラリー
日 11月22日(土)午前9時30分〜午後3時
対 小学生以上(小学生は保護者参加)
定 申し込み先着60人
持 昼食、飲み物、筆記用具
費 100円(保険代)



③ 大人のための自然観覧会 《冬隣り、輝く丘へ》

日 11月28日(金)午前9時30分〜午後2時30分
対 高校生以上
定 申し込み先着20人
持 昼食、飲み物、筆記用具、お持ちの方は双眼鏡
費 300円(資料代、保険代)
④ 定例ガイドウォーク
日 11月1日(土)・2日(日)・14日(金)午後1時30分〜2時30分
集合 ①④は同センター(下山口駅から徒歩15分) ②は小手指駅南口 ③は水天宮下バス停(所沢駅西口から西武園駅方面行き西武バス) 11月の休館日 4日(火)、10日(月)、17日(日)、25日(火)
申 問 ①③狭山丘陵いきものふれあいの里センター ☎29939-9412へ電話 ④は当日受け付け



下水道水循環センター探検ツアー

見学しながらスタンプを集め、クイズに答えると景品がもらえます。
日 11月16日(日)午前10時〜午後3時
場 新河岸川水循環センター(和光市新倉6-1-1)
◎ 会場へ直接お越しください。
問 新河岸川水循環センター ☎048-466-2400

平成26年秋の全国火災予防運動

全国統一防火標語 「もついいかい 火を消すまでは まあだだよ」
運動期間 11月9日(日)〜15日(土)
重点目標 ▶ 住宅防火対策の推進 ▶ 放火火災防止対策の推進 ▶ 特定防

火対象物などにおける防火安全対策の徹底 ▶ 製品火災の発生防止に

向けた取り組みの推進 ▶ 多数の者が集合する催しに対する火災予防指導などの徹底
◆ 火災予防キャンペーン
日 11月9日(日)午後1時30分
場 パルコ新所沢店中央通路
内 泉町保育園・消防音楽隊による演奏、消防車両展示など
問 所沢中央消防署予防指導課 ☎2929-9133

所沢市防災・防犯のまちづくり市民大会、所沢市暴力排除推進市民大会

日 11月6日(水)午後0時30分〜4時
場 市民文化センターミューズホール
ル
定 先着600人
第1部 式典、防犯表彰
第2部 ①NPO法人日本防災士会 常任理事・橋本 茂さんによる防災講話 ②NPO法人日本ガーディアン・エンジェル理事長・小田 啓二さんによる防犯講話
第3部 埼玉県警察音楽隊の演奏会
◎ 会場へ直接お越しください。来場者に防犯グッズなどを配布します。
問 防犯対策室 ☎2998-9090

冬の交通事故防止運動 年末年始特別警戒出陣式

日 11月30日(日)午前9時〜10時(小雨決行) / 所沢航空記念公園航空発祥記念館前広場
内 警察関係車両によるパレード
問 所沢警察署生活安全課 ☎2996-0110

農工商連携のための「きっかけづくり交流会」

日 11月22日(水)午後3時〜6時15分
場 市民文化センター ミューズ展示室
対 農業者、飲食店業者、食品加工業者、市内農業者との連携を希望する市外の事業者など



児童館へ行こう(11月の主な行事)

Table with 3 columns: 児童館名, 電話番号, 行事名/開催日時. Lists various events like 'パパといっしょ', '子育てが楽しくなるお父さんのための講座', etc.

第32回消費生活展・記念講座

◆ 消費生活展
日 11月25日(火)〜27日(木)午前9時〜午後4時(25日は正午から、27日は午後3時まで)
場 市役所1階市民ホール
テーマ 「減らそう消費者被害」
だます側のテクニックを知ろう

11月1日は計量記念日! 11月は計量強調月間!

日 11月25日(火)〜27日(木)午前9時〜午後4時(25日は正午から、27日は午後3時まで)
場 市役所1階市民ホール
内 体脂肪・握力測定、計量ゲーム、計量器展示、家庭用はかりの検査
問 消費生活センター ☎2926-1711

情報館

【情報館】・特にことわりのないものは**11月4日(火)**から申し込みを受け付けます。・費用などの記載がないものは無料です。

11月の宅地内水漏れ修繕当番店
(土・日曜日、祝休日など)

下記の修繕当番店が、24時間体制で対応していますので、**直接ご連絡ください。**

所沢市上下水道部HP (<http://www.tokorozawa-city-waterworks.com/>) では、水道に関するさまざまな情報を掲載しています。

日(曜日)	当番店	電話番号
1日(土)	(株)楽々	2923-4900
2日(日)	(有)八光設備工業	昼2924-2011 夜2925-2549
3日(祝)	(有)平塚設備工業	2923-5778
8日(土)	(有)東邦設備工業所	2944-3880
9日(日)	(株)協立管工	2948-5515
15日(土)	(有)ミヤザキ	2948-7650
16日(日)	(株)貫井産業	2993-0110
22日(土)	城島設備工業(株)	2948-8737
23日(祝)	(株)手島工業	2944-7469
24日(休)	(株)金子設備工業	2944-0515
29日(土)	(有)マコト設備工業	2922-5578
30日(日)	上野管工(株)	2923-5890

問 上下水道部 (夜間・休日は警備員対応)
☎ 2921-1100

日時	会場	対象地区
11月15日(土) 午前9時30分～正午	旧市庁舎 (宮本町1-1-2)	松井・富岡 ・吾妻・柳瀬
11月15日(土) 午後2時～4時30分		小手指・山口・三ヶ島
11月16日(日) 午後2時～4時30分	市役所6階604会議室	新所沢・新所沢東・所沢・並木

◎対象地区以外の方も参加できます。会場へ直接お越しください。

第2次地域福祉計画策定に係る地区別市民懇談会
問 所沢市社会福祉協議会地域福祉推進課 ☎ 2925-0041
◎手話・要約筆記があります。会場へ直接お越しください。
問 所沢市社会福祉協議会相談支援課 ☎ 2929-1711

三ヶ島地区地域福祉推進講演会
日場 11月15日(土)午後1時30分～3時30分 / 三ヶ島まちづくりセンター
対 市内在住・在勤・在学の方
定 先着100人
テーマ 『地域の支え合い』
内①講演会「地域の支え合いの重要性」／講師：早稲田大学人間科学術院助教・増田和裕さん②事例発表：三ヶ島第九区自治会「支え合いネット」の取り組み③グループ懇談・発表
◎手話・要約筆記があります。会場へ直接お越しください。
問 所沢市社会福祉協議会地域福祉推進課 ☎ 2925-0041

成年後見について知る「申立てから活動まで」
日 11月26日(水)午後2時～4時15分
場所 所沢まちづくりセンター
対 市内在住・在勤・在学の方
定 先着100人
内①講義「成年後見制度とは」②市長申立ての現状③実践報告
講 (公社) 成年後見センター・リーガルサポート埼玉副支部長・尾山みゆきさんほか
◎会場へ直接お越しください。
問 所沢市社会福祉協議会相談支援課 ☎ 2929-1711

ホームページ作成講座
日 12月8日(月)・10日(水)・12日(金)午後6時～9時(全3日)
場所 所沢商工会議所
費 5,000円(テキスト代込み)
問 所沢商工会議所中小企業相談所 ☎ 2924-5581へ電話

音訳ボランティア初級養成講習会
日 平成26年11月25日～27年3月24日の毎週火曜日午前10時～正午(全15回 / 12月23日・30日、1月6日を除く)
対 市内在住の18歳以上で、パソコンの文字入力ができる方
申込み期限 11月17日(月)(必着)
テキスト代 1,228円
◆音訳ボランティア初級養成講習会
日 平成26年11月25日～27年3月24日の毎週火曜日午前10時～正午(全15回 / 12月23日・30日、1月6日を除く)
対 市内在住の18歳以上で、パソコンの文字入力ができる方

年末調整説明会
日 11月17日(月)午前9時40分～午後0時10分、午後1時30分～4時
場所 市民文化センターミューズ小ホール
対 給与支払者(源泉徴収義務者)内 源泉所得税の年末調整説明会
◎会場へ直接お越しください。
問 所沢税務署 ☎ 2993-9111

県立所沢おおぞら特別支援学校 第5回おおぞら祭
日 11月22日(土)午前9時50分～午後2時
内 ステージ発表、作品展示、作業班製作品の販売
問 同校(南永井619-1)
☎ 2951-1102

ときめき彩どり展
日場 11月13日(木)～18日(火)正午～午後6時(18日は午後5時まで) / ギャラリーK(武蔵野市吉祥寺本町2-4-14吉祥寺第一ホテル1階)
内 障害者の創作活動展(陶芸・染色)問 キャンパス ☎ 2943-6110

パブリックコメントを募集
◆ところどころすくすくサポートプラン「所沢市子ども・子育て支援事業計画」(素案)
募集期間 11月1日(土)～21日(金)
計画(素案)の公表 市役所2階子ども支援課、同1階市政情報センター、まちづくりセンターで閲覧・配布するほか市HPに掲載
対 市内在住・在勤・在学の方、市内に事務所または事業所を有する個人・法人・団体、本案の利害関係者など
問 募集期間内に、計画(素案)に対する意見を添えて、ごも支援課 ☎ 2998-9415へ提出または市HPから電子申請



募集

新規創業者を応援します 新規創業ビジネスプランコンペ
新製品の開発や新たなサービスの提供など、新規性や独自性があり、事業の可能性を有するビジネスプランを募集します。創業間もない方、第2創業を目指す方も応募できます。
募集期限 平成27年1月9日(金)
表彰 優秀賞1件につき賞金30万円(最大2件)
◎応募には事前相談会への参加が必要

わんわんパトロールの仲間を募集
パトロールグッズ(リード標、お散歩バッグ)を携帯して、愛犬と散歩することで、犯罪抑止の効果が見られます。申込者には、パトロールグッズを配布します。
問 申込書を市役所4階防犯対策室 ☎ 2998-9090へ直接・FAX・郵送・Eメール
◎申込書は防犯対策室、市HP(「わんわん」)で検索して入手できます。

平成27年度版「家庭の資源とごみの分け方・出し方」に広告を掲載しませんか
規格 縦50mm×横45mm / 4色刷り
掲載料 2万円(1枠)
募集枠数 28枠(抽選)複数枠可能
発行 平成27年3月 / 20万部(予定)
◎完全版下を作成してください。
問 11月28日(金)までに、市役所5階資源循環推進課に備え付けの申込書と同課 ☎ 2998-9146へ直接・郵送・Eメール
◎申込書は、市HPでも入手できます。

庁舎内食堂運営委託事業者を募集
委託期間 平成27年4月～30年3月
受付期間 11月11日(火)～20日(木)
◎募集要項は、市役所4階職員課、市HP
で入手できます。
問 職員課 ☎ 2998-9048

交通指導員を募集(報酬あり)
募集人数 各1人
勤務場所 中富小・牛沼小学校区
勤務内容 立哨指導(朝1時間、夕2時間程度)、交通安全教室など
応募資格 市内在住で65歳未満の方

職業訓練の受講生を募集
講座名 ユニバーサルファッション(介護衣料の作成など)
訓練期間 12月2日(火)～2月27日(金)
実施施設 専門学校浜西ファッションアカデミー(緑町1-19-15) ☎ 2924-0611
定 20人(内5人は託児あり)
対 次の全てを満たす方
①ハローワークに求職申し込みをしている
②訓練開始日に就職していない
③訓練開始日の1年以内に公共職業訓練を受講していない
テキスト代 約13,000円
問 11月6日(木)までに、ハローワークで職業相談を受け、願書(写真貼付)を職業能力開発センター ☎ 048-651-3122へ直接・郵送

さいとうあんな 齋藤杏花さん(中学2年生)を探しています

3月10日(月)午後4時ごろ、行方がわからなくなり、現在も見つかっていません。お心当たりの方はご連絡ください。

身体的特徴 ▶身長 155cmくらい、やせ型 ▶肩下あたりまでの黒いストレート ▶笑うと口元左横にえくぼができる

服装 ▶中学校の制服の上に、グレーのダッフルコート ▶手編みの黒いマフラー ▶スニーカー(23cm、白地に薄ピンクのライン)

所持品 ▶真っ黒のリュックサック ▶ナイロン製の肩掛け型巾着(ピンク色で母親の手作り / 巾着の中には中学校のジャージ上下入り)

問 朝霞警察署 ☎ 048-465-0110

休日急患当番医 当番時間：午前9時～午後5時 電話相談は受け付けません。

●救急患者に限ります。 ●往診は原則としてしません。
●医療機関が変更になる場合があります。詳細は、所沢市医師会ホームページ (<http://www.tokorozawa.saitama.med.or.jp/>) をご覧ください。

診療日	医療機関名	診療科目	所在地	電話番号
11月2日(日)	木村医院	外、内、胃腸、肛	北岩岡1-96	2942-5411
	所沢耳鼻咽喉科	耳鼻、咽喉	久米550-7	2995-5716
	豊原医院	内、神内、呼、放	東所沢1-10-11	2944-6433
11月3日(祝)	埼玉西協同病院	内	中富1865	2942-0323
	矢部クリニック	眼	小手指町1-29-17	2924-8486
	米島医院	内、小	山口1181-6	2922-3675
11月9日(日)	所沢緑ヶ丘病院	内	狭山ヶ丘1-3009	2948-8181
	小関眼科医院	眼	松葉町9-5	2992-6868
	久我クリニック	耳鼻咽喉、気、食、内	日吉町8-11	2923-8005
11月16日(日)	こぶしクリニック	内、糖内、小	こぶし町1-17-101	2993-5866
	峰の坂産婦人科	産、婦、小、麻	宮本町2-16-10	2923-4313
	山口医院	内、外、小	花園2-2344-26	2943-3273
11月23日(祝)	青木クリニック	内、消、循	中新井2-65-1	2943-1036
	番場皮膚科医院	皮	南住吉21-31	2923-5055
	中山内科医院	内、呼、循、放	東狭山ヶ丘3-713-36	2926-8332
11月24日(休)	所沢第一病院	内、整	下安松1559-1	2944-5800
	みち眼科クリニック	眼	宮本町1-15-6 愛善会ビル2階	2929-5670
	有村医院	内、小	榎町12-21	2922-2094
11月30日(日)	小手指医院	外、内、整	北野新町1-9-7	2949-3118
	新所沢公園前クリニック	皮、形	緑町3-14-3	2928-5881
	村田医院	内、小	上安松538-7	2997-5051
12月7日(日)	圏央所沢病院	内、脳外、整外	東狭山ヶ丘4-2692-1	2920-0500
	新井耳鼻咽喉科医院	耳鼻咽喉、気管、食道	西所沢1-6-5	2922-2440
	鈴木内科医院	内	小手指町1-42-17	2922-6160

小児科日曜日・祝休日診療

医療機関名	所在地	電話番号	日曜日		祝休日	
			午前	午後	午前	午後
おくもとクリニック	西所沢1-23-3	2903-8320	○	×	×	×
かわかつクリニック	小手指台23-1 マミー マート所沢山口店2階	2920-2200	○ (第2休)	×	×	×
彩のクリニック	小手指町4-1-1	2949-1118	×	×	○	×
魚住小児科	宮本町2-11-11	2926-6255	×	×	○	○

○診療時間はお問い合わせください。なお、休診する場合があります。

小児急患診療

市民医療センター
上安松1224-1 ☎2992-1151

事業名	受付時間	月	火	水	木	金	土	日	祝休日
夜間急患診療	午後7時30分～10時15分	○	○	○	○	○	-	-	-
	午後6時～8時45分	-	-	-	-	-	-	○	○
深夜帯急患診療	夜間急患診療終了後～翌日午前7時	○	○	○	×	○	○	○	※
日曜日・休日急患診療	午前10時～11時30分 午後2時～4時30分	11月2日(日)・3日(祝)・9日(日)・16日(日)・23日(祝)・24日(休)・30日(日)・12月7日(日)							

※月・火・水・金・土・日曜日が祝休日となる場合も、深夜帯急患診療を実施

○夜間・深夜帯急患診療は検査を実施していません。

休日緊急歯科診療 歯科診療所あおぞら(保健センター内) 上安松1224-1 ☎2995-1171

診療日/受付時間：11月2日(日)・3日(祝)・9日(日)・16日(日)・23日(祝)・24日(休)・30日(日)・12月7日(日) / 午前9時～11時30分

○診療日は変更になる場合があります。

緊急時の電話相談	受付時間
埼玉県小児救急電話相談 #8000または、☎048-833-7911	▶月～土曜日…午後7時～翌朝7時 ▶日曜日、祝休日、年末年始…午前9時～翌朝7時
埼玉県大人の救急電話相談 #7000または、☎048-824-4199	午後6時30分～10時30分
埼玉県精神科救急情報センター ☎048-723-8699	▶月～金曜日…午後5時～翌朝8時30分 ▶土・日曜日、祝休日…午前8時30分～翌朝8時30分
24時間対応の医療機関案内	
埼玉西部消防局休日夜間病院案内 ☎04-2922-9292	埼玉県救急医療情報案内(歯科・精神科を除く) #7000または、☎048-824-4199



こんにちは保健師です 132

いきいき健康づくり

●乳幼児健康診査を受けましょう!

乳幼児健康診査は、母子保健法という法律によって定められており、全ての市町村で実施しています。所沢市では、お子さんの健やかな成長と育児を支援することを目的に、4か月児健診、10か月児健診、1歳6か月児健診、3歳児健診を行っています。乳幼児健康診査の主な内容は、問診、身体計測、内科診察などです。



◆日頃の不安や疑問を解消するチャンスです!

子育てに悩みや不安はつきものです。お子さんが元気に成長しているか気になりますよね。乳幼児健康診査では、病気がないかを調べ、それぞれにあった子育てのアドバイスをします。お子さんの成長の確認や育児相談ができますので、必ず受診しましょう。

◆いつ、どこで、どうやって受けるの?

4か月児健診、1歳6か月児健診、3歳児健診は、保健センターでの集団健診です。



実施日の2週間前までに通知を郵送します。転入した方や通知が届かない方は、お問い合わせください。集団健診を受診していない方には、連絡をする場合があります。なお、保健センターではなく、他の医療機関などで受診した方や受診予定の方はご連絡ください。

10か月児健診は、市内協力医療機関での個別健診になります。通知が届いたら早めに市内協力医療機関に予約の上、受診してください。

◆受診日は変更できるの?

ご案内した実施日(集団健診)に受診できない場合は、対象年齢であれば日にちの変更ができます。「健康ガイドとほろざわ」などで日程を確認し、事前に連絡の上、受診してください。

【対象年齢】

4か月児健診：4カ月0日から5カ月10日まで

10か月児健診：10カ月0日から1歳の誕生日の前日まで

1歳6か月児健診：1歳6カ月から2歳の誕生日の2日前まで

3歳児健診：3歳3カ月から4歳の誕生日の2日前まで

◆どんな相談ができるの?

医師、歯科医師(1歳6か月児・3歳児健診のみ)、保健師、歯科衛生士、栄養士など多くの専門職がいます。例えば、体のこと、予防接種のこと、離乳食や食事のこと、歯磨きのことなど何でも相談できます。お子さんの成長を共に考え、応援します。



乳幼児健康診査では、ママやパパ自身の健康についても気になることがあれば、相談してください。ママ・パパの元気は、家族みんなの元気のもとです!お子さんのことだけに目が行きがちですが、自分自身の心と体も大事にしましょう。

◆お気軽にご相談ください。

保健センターでは、妊婦さんや子育て中の方の悩みや心配事についての相談に保健師・栄養士・歯科衛生士が対応する「子育て電話相談」を実施しています。

子育て中の方はもちろん、これからママやパパになる方が安心して妊娠・出産・子育てができるよう、お手伝いします。誰かに話を聞いてもらいたい、子育てで心配なことがあるなど、どんなことでもお気軽にご相談ください。



問い合わせ 保健センター健康づくり支援課
☎2991-1813 ☎2995-1178

振り込め詐欺多発! 息子、市役所、警察官を名乗りだまし取る。不審電話は警察に相談!

所沢警察署 ☎2996-0110



広報マスコット ひばりちゃんのさえずり

▶11月27日の午後、6年ぶりにホームページがリニューアルします。トップページのデザインが変わり、所沢市の魅力を大きくお伝えしますので、まずはご注目!新たにスマートフォンサイトもでき、情報が探しやすく、見やすくなりますので、ぜひご活用ください。(📱)
▶木々の葉が色づく紅葉の秋、スポーツの秋、芸術の秋…「みんなのひろば」の頁にもそんな秋らしさをちりばめました。運動神経も芸術的センスもないけれど、おいしいものに目がない私にとっては「食欲の秋」。七輪で秋刀魚を焼いて、秋を堪能しています。(🍷)