



ところざわ

No.1084 平成24年(2012年)



豊かな経験を社会のために



公益社団法人所沢市シルバー人材センター

「自主・自立、共働・共助」を基本理念に、高齢者が福祉の受け手から社会の担い手になることを目指しています。60歳以上の健康で働く意欲のある方々が会員となり、これまで積み上げてきた経験や知識を生かして地域社会に参加しています。皆さんも会員の方のさまざまな分野の豊かな経験を活用してみませんか。

所沢市民憲章 (昭和62年3月制定)

所沢市は武蔵野台地の自然に恵まれ鎌倉街道の拠点として発達し日本人が初めて大空にはばたいた記念すべき街である
この歴史と環境の上に立ち未来に向かってうおいの文化都市をめざす人は市の誇りである ところのふれあいを求め友情の輪をひろげよう
恵まれた自然はいのちの泉である みどりを守りやすらぎの街を創ろう
こどもは市の宝である 胸深く刻まれるふるさとを伝えよう
所沢市は市民のためにある 一人ひとりが自らまちづくりを進めよう

特集 いつまでも いきいきと すこやかに 暮らすために 第5期所沢市高齢者福祉計画・介護保険事業計画を策定 2・3

所沢市の夏期の節電活動 節電にご協力をお願いします	4
国民健康保険に加入の皆さんへ/後期高齢者医療制度に加入の皆さんへ ほか	5
市職員・消防職員を募集 ほか	6
歩きたばこをなくしましょう/市民プールがリニューアルオープン ほか	7
みんなのひろば はつらつ野老っ子/おうちで食べよう! 学校給食/歴史まめ知識/誰でもエッセイ ほか	8・9
情報館 お知らせ/開催/募集/シリーズ「防災」ほか	10~14
けんこう/いきいき健康づくり/休日急患当番医 ほか	15・16

所沢市役所 〒359-8501 埼玉県所沢市並木一丁目1番地の1 ☎04-2998-1111 (代表)
発行・編集 総合政策部広報課 ☎04-2998-9024 ☎04-2994-0706



▲所沢市
携帯サイト



▲ところざわ
ほっとメール
(市政情報・
防災情報)

ホームページアドレス <http://www.city.tokorozawa.saitama.jp/>

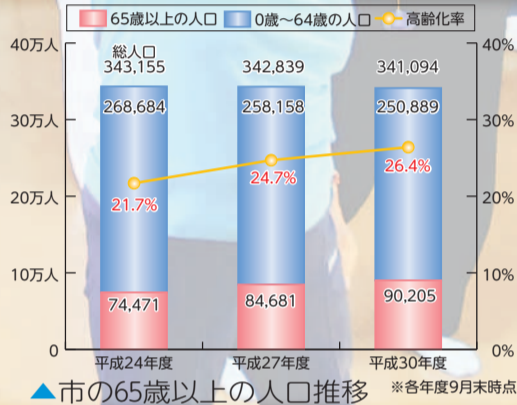
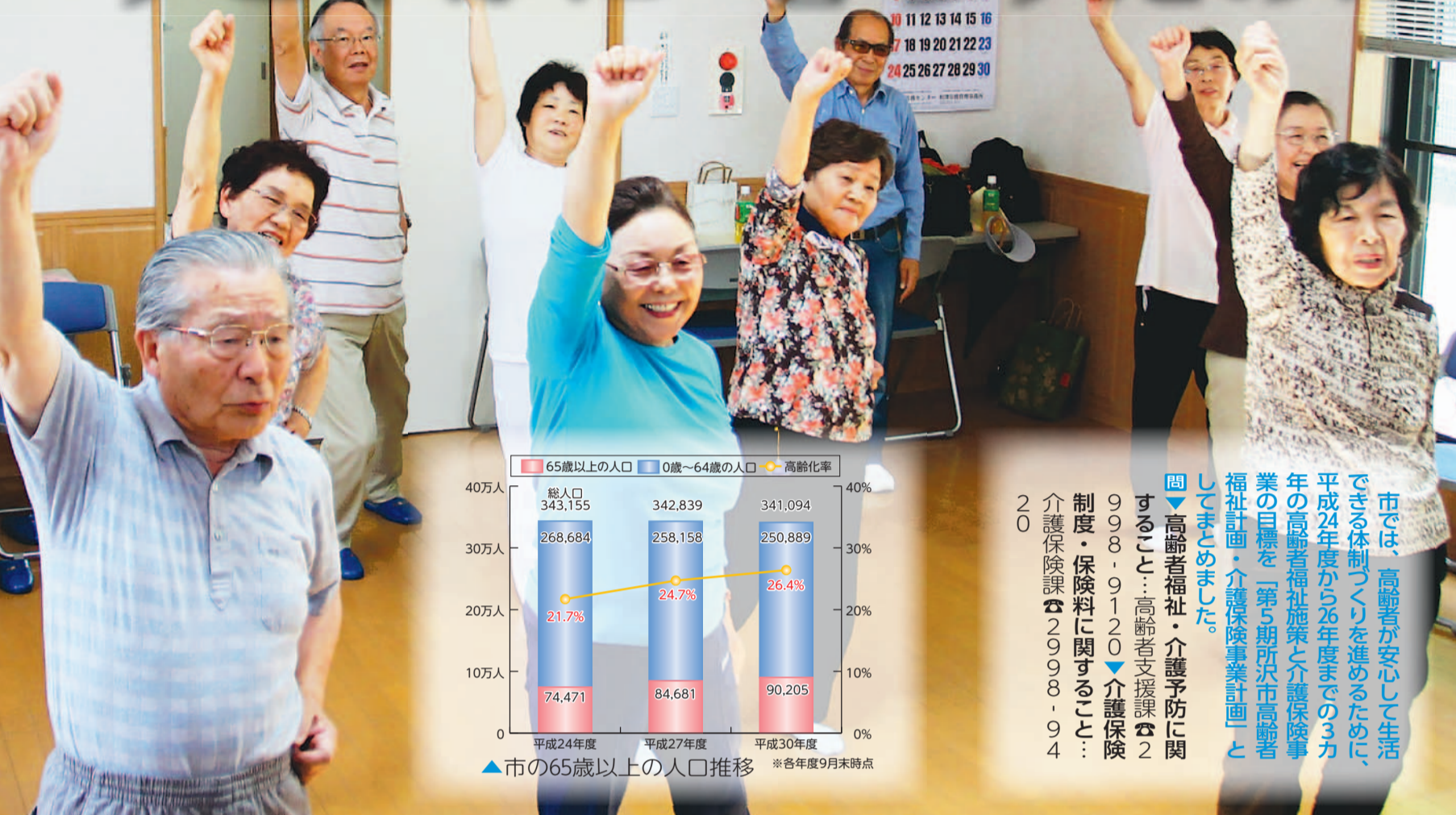
◆ファックスでの問い合わせを希望する方は、広報課(☎04-2994-0706)へファックスしてください。

人口と世帯 (平成24年5月末現在)

人口	343,171人	前月比	+117人
男	171,001人		+41人
女	172,170人		+76人
世帯数	149,338世帯		+156世帯

いきいきと すこやかに 暮らすために

第5期所沢市高齢者福祉計画・介護保険事業計画を策定



市では、高齢者が安心して生活できる体制づくりを進めるために、平成24年度から26年度までの3カ年の高齢者福祉施策と介護保険事業の目標を「第5期所沢市高齢者福祉計画・介護保険事業計画」としてまとめました。

▼高齢者福祉・介護予防に関すること…高齢者支援課 ☎2998・9120

▼介護保険制度・保険料に関すること…介護保険課 ☎2998・9420

困ったときの相談窓口『地域包括支援センター』

高齢者の皆さんのために、地域包括支援センターを中心に、関係機関等との連携によりさまざまな相談に応じています。日常生活で困ったときはお気軽にご相談ください。

名称	電話番号	担当地域
所沢地域包括支援センター 宮本町1-1-2	2926-4426	日吉町・東町・旭町・御幸町・寿町・元町・金山町・有楽町・北有楽町・喜多町・宮本町・西所沢・星の宮・くすのき台1丁目～2丁目
松井東地域包括支援センター 坂之下941-3	2951-5500	松郷・下安松・東所沢和田
松井西地域包括支援センター 上安松1283-4	2994-1615	西新井町・東新井町・牛沼・上安松・くすのき台の一部
柳瀬地域包括支援センター 坂之下1153-1	2951-5812	坂之下・城・本郷・日比田・亀ヶ谷・新郷・南永井・東所沢
富岡地域包括支援センター 中富1617	2942-0067	中富・下富・神米金・北岩岡・北中・岩岡町・所沢新町・中富南
新所沢地域包括支援センター 神米金505-1	2990-2582	緑町・泉町・向陽町・青葉台・榎町・けやき台
新所沢東地域包括支援センター 東狭山ヶ丘5-928-1	2921-5599	弥生町・美原町・北所沢町・花園・松葉町
三ヶ島第1地域包括支援センター 三ヶ島5-551	2947-2837	三ヶ島・糞谷・堀之内・林・和ヶ原・西狭山ヶ丘
三ヶ島第2地域包括支援センター 東狭山ヶ丘6-2823-13	2926-7800	東狭山ヶ丘・狭山ヶ丘・若狭
小手指第1地域包括支援センター 北野3-1-18	2947-1211	上新井・小手指元町・小手指南・小手指台・北野・北野南・北野新町・小手指町5丁目
小手指第2地域包括支援センター 東狭山ヶ丘4-2695-1	2923-8780	小手指町1丁目～4丁目
山口地域包括支援センター 山口5257-3	2928-7525	山口・上山口
吾妻地域包括支援センター 久米1538-2	2929-6965	北秋津・東住吉・西住吉・南住吉・久米・荒幡・松が丘・くすのき台3丁目
並木地域包括支援センター 中新井438	2943-7333	こぶし町・若松町・下新井・中新井・並木・北原町

◎一部の地域で担当する地域包括支援センターが異なる場合があります。詳細は、地域包括支援センターにお問い合わせください。

「地域包括ケアシステム」の構築により、多様なニーズに対応するためのさまざまなサービスを「自助・互助・共助・公助」の仕組みに基づいて効果的に提供していきます。

「地域包括ケアシステム」の構築を推進していきます。

市では、高齢者が住み慣れた地域の中で、いつまでもいきいきとすこやかに暮らし続けられるよう、地域包括支援センターを中核とした「地域包括ケアシステム」の構築を推進していきます。

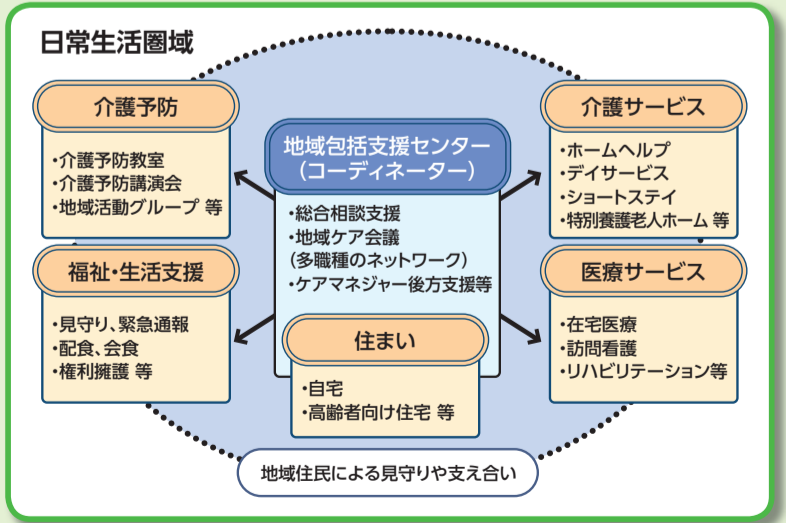
今後の急激な高齢化率の上昇による要支援・要介護認定者の大幅な増加に併せて、必要とされるサービスの質・量の多様化が見込まれます。

市では、高齢者が住み慣れた地域の中で、いつまでもいきいきとすこやかに暮らし続けられるよう、地域包括支援センターを中核とした「地域包括ケアシステム」の構築を推進していきます。

第5期計画の目標
「地域包括ケアシステムの構築に向けて」

「地域包括ケアシステム」とは

高齢者の生活上の安全・安心・健康を確保するために、医療・介護・福祉サービスなどのさまざまな生活支援サービスが日常生活の場（日常生活圏域）で提供できるような地域における体制です。



▲地域包括ケアシステムのイメージ図

第5期(平成24年~26年度)の介護保険料

(65歳以上/実際の納付額は100円未満切り捨て)

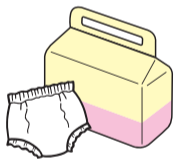
段階区分	対象者	基準額に対する割合	保険料(12ヵ月分)
第1段階	生活保護の受給者および世帯全員が住民税非課税で老齢福祉年金を受給している方	×0.50	26,178円
第2段階	世帯全員が住民税非課税で本人の前年の合計所得金額と年金収入金額の合計額が80万円以下の方	×0.50	26,178円
(軽減)	世帯全員が住民税非課税で本人の前年の合計所得金額と年金収入金額の合計額が80万円を超え120万円以下の方	×0.65	34,031円
第3段階	世帯全員が住民税非課税で本人の前年の合計所得金額と年金収入金額の合計額が120万円を超える方	×0.75	39,267円
(軽減)	本人が住民税非課税、他の世帯員が課税で、本人の前年の合計所得金額と年金収入金額の合計額が80万円以下の方	×0.90	47,120円
第4段階	本人が住民税非課税、他の世帯員が課税で、本人の前年の合計所得金額と年金収入金額の合計額が80万円を超える方	基準額	52,356円
第5段階	本人が住民税課税で前年の合計所得金額が125万円以下の方	×1.15	60,209円
第6段階	本人が住民税課税で前年の合計所得金額が125万円を超え190万円未満の方	×1.25	65,445円
第7段階	本人が住民税課税で前年の合計所得金額が190万円以上400万円未満の方	×1.50	78,534円
第8段階	本人が住民税課税で前年の合計所得金額が400万円以上600万円未満の方	×1.65	86,387円
第9段階	本人が住民税課税で前年の合計所得金額が600万円以上800万円未満の方	×1.75	91,623円
第10段階	本人が住民税課税で前年の合計所得金額が800万円以上の方	×1.85	96,858円

◎合計所得金額は、事業所得、給与所得、雑所得(公的年金等)等の合計額で、扶養控除等の所得控除額や損失の繰越控除、土地等の譲渡所得の特別控除を差し引く前の金額になります。



▲介護予防教室(さくら会館/北有楽町)

① 所沢市介護保険の被保険者
次の全てを満たす方



◆ 所沢市独自の介護サービス
市では、「紙おむつ給付サービス」を実施します。

◆ 所得が少ない方への助成
市では、所得の少ない方が介護保険のサービスを利用した際の利用者負担額の助成を独自に行っています。

◆ 介護保険料第1~3段階の方(生活保護受給者は除く)
助成割合 ▼ 保険料第1段階の方: 利用者負担額の2分の1
▼ 保険料第2・3段階の方: 利用者負担額の4分の1

◆ 第5期計画期間の保険料
保険料の上昇を抑えるため、県の財政安定化基金約1億円、市の保険給付費準備基金10億円(いずれも3年間の合計)を投入していますが、第5期計画期間に必要な保険給付費を基に算出した平成24年~26年度の保険料額は、基準額で4,363円(月額)となり、第4期に比べ429円の増額となりました。

◆ 介護予防教室
地域包括支援センターが担当圏域において、体操教室や認知症・栄養・口腔の健康等に関する各種講座を開催しています。

◆ 元気度チェックシート
ご自身の身体機能を正しく理解してもらうために、65歳以上の奇数年齢の方を対象にチェックシートを郵送し、回答していただいた方には結果に基づいたアドバイス表を郵送しています。

◆ 高齢者スポーツ大会
スポーツ活動を通して健康の増進を図り、相互の親睦を深める機会として、長生クラブを中心に開催しています。

◆ 高齢者大学の開講
1年制のカリキュラムにより社会・経済・歴史等を学ぶ場として開講し、生涯学習を推進しています。

② 要支援・要介護認定を受けている方
③ 在宅で介護を受けている方
自己負担額 購入費の1割(1ヵ月の上限額5,600円)

② 自立した生活を継続するために
高齢者がいつまでも自立して自分らしく生活を続けられるよう、介護予防の取り組みを推進します。

③ 住み慣れた自宅や地域で暮らし続けられるために
支援や介護が必要な状態になっても、自宅や住み慣れた地域の中で安心して暮らし続けられるために、さまざまなニーズに対する支援体制を強化します。

◆ 高齢者福祉施設の整備
自宅での生活が困難になった場合のために、高齢者福祉施設を整備します。

◆ 充実した生活を送るために
全ての高齢者がいきがいのある生活を送ることができるよう、趣味やいきがいの活動等のきっかけの提供に努めるとともに、社会活動やボランティア活動等を促進します。

◆ 高齢者福祉施設の整備
自宅での生活が困難になった場合のために、高齢者福祉施設を整備します。

◆ 充実した生活を送るために
全ての高齢者がいきがいのある生活を送ることができるよう、趣味やいきがいの活動等のきっかけの提供に努めるとともに、社会活動やボランティア活動等を促進します。

◆ 高齢者福祉施設の整備
自宅での生活が困難になった場合のために、高齢者福祉施設を整備します。

◆ 充実した生活を送るために
全ての高齢者がいきがいのある生活を送ることができるよう、趣味やいきがいの活動等のきっかけの提供に努めるとともに、社会活動やボランティア活動等を促進します。

◆ 高齢者福祉施設の整備
自宅での生活が困難になった場合のために、高齢者福祉施設を整備します。

◆ 高齢者福祉施設の整備
自宅での生活が困難になった場合のために、高齢者福祉施設を整備します。

◆ 充実した生活を送るために
全ての高齢者がいきがいのある生活を送ることができるよう、趣味やいきがいの活動等のきっかけの提供に努めるとともに、社会活動やボランティア活動等を促進します。

◆ 高齢者福祉施設の整備
自宅での生活が困難になった場合のために、高齢者福祉施設を整備します。

◆ 充実した生活を送るために
全ての高齢者がいきがいのある生活を送ることができるよう、趣味やいきがいの活動等のきっかけの提供に努めるとともに、社会活動やボランティア活動等を促進します。

◆ 高齢者福祉施設の整備
自宅での生活が困難になった場合のために、高齢者福祉施設を整備します。

◆ 充実した生活を送るために
全ての高齢者がいきがいのある生活を送ることができるよう、趣味やいきがいの活動等のきっかけの提供に努めるとともに、社会活動やボランティア活動等を促進します。

◆ 高齢者福祉施設の整備
自宅での生活が困難になった場合のために、高齢者福祉施設を整備します。

◆ 充実した生活を送るために
全ての高齢者がいきがいのある生活を送ることができるよう、趣味やいきがいの活動等のきっかけの提供に努めるとともに、社会活動やボランティア活動等を促進します。

◆ 高齢者福祉施設の整備
自宅での生活が困難になった場合のために、高齢者福祉施設を整備します。

◆ 充実した生活を送るために
全ての高齢者がいきがいのある生活を送ることができるよう、趣味やいきがいの活動等のきっかけの提供に努めるとともに、社会活動やボランティア活動等を促進します。



「もっと便利に、もっと快適に」を見直し、持続可能な社会づくりに向けて行動してまいります

市では、便利さや快適さを追求してきた私たちの生活をもう一度見直し、年間を通じて市の公共施設の省エネ活動に取り組んでいきます。節電は、1人ひとりでは、わずかなものですが、所沢市民34万人で取り組めば、大きな効果になります。市民の皆さんにもご協力をいただきながら取り組んでいきます。

所沢市の夏の節電活動

実施期間 7月2日(月)～9月7日(金)

電力使用量削減目標 **15%**以上(平成22年度比)

市の施設の節電・省エネ活動

①全施設共通の取り組み
エアコンの設定温度28℃以上、照明の減灯、OA機器の省電力設定、サーバー・クーリングの実施などを徹底します。

②水道施設の取り組み
水道施設では、井戸水取水用ポンプの稼働時間をずらし、電力ピーク時間帯の電力量を抑制します。

市民・事業者への啓発活動

③クリーンセンターの取り組み
東・西クリーンセンターの焼却量の調整により、発電機(2,500kW×2基)を有する東部クリーンセ

さらに、各施設の状態に応じて、エレベーターの一部停止やみどりのカーテンの設置などを実施します。ただし、空調運転を抑制すること

④省エネウィークの実施
省エネ活動の定着を推進するため、小・中学校などに「省エネチェックシート」を配布します。ご家庭でも

⑤温暖化防止活動奨励品
省エネルギー機器を購入した方などに、1万円相当の地元農産物を奨励品として贈呈します。(下参照)

⑥LED防犯灯の推進
市では、自治会・町内会等が設置する防犯灯の設置費用の一部を補助してありますが、節電の一環としてLEDランプを使用した防犯灯を設置した場合には、補助金額が上乘せされる場合があります。詳細は、建設

⑦打ち水キャンペーン
8月に打ち水推進月間を設けます。8月上旬に「打ち水打ち始め式」を市役所西口広場にて行います。

⑧省エネ関係のキャンペーンの実施
6月18日から22日まで、市役所1階市民ホールにて、節電を含む身近な環境問題をテーマにした環境展示会を実施しました。

⑨省エネ活動の定着を推進するため、小・中学校などに「省エネチェックシート」を配布します。ご家庭でも

⑩LED防犯灯の推進
市では、自治会・町内会等が設置する防犯灯の設置費用の一部を補助してありますが、節電の一環としてLEDランプを使用した防犯灯を設置した場合には、補助金額が上乘せされる場合があります。詳細は、建設

⑪LED防犯灯の推進
市では、自治会・町内会等が設置する防犯灯の設置費用の一部を補助してありますが、節電の一環としてLEDランプを使用した防犯灯を設置した場合には、補助金額が上乘せされる場合があります。詳細は、建設

節電にご協力をお願いします



所沢市長 藤本正人

東日本大震災、そして原子力発電所の事故…。あのとき私たちは、他者を思い、自己を見つめ、さまざまなことを感じ、考えました。

あれから1年、私たちは、あのときの気持ちを決して忘れてはいけません。

私たち一人ひとりが「もっと便利に、もっと快適に」のライフスタイル(生きる姿勢)を見直し、行動を起こすときではないでしょうか。

市では、年間を通じてさまざまな節電対策に取り組んでいます。今夏は、昨年実施した輪番休業は行わず、職員1人ひとりが知恵を出し合い、先頭になって節電を進め、市の施設全体で電力使用量を平成22年度比で15%以上の削減に努めます。

今後は、中長期的な視点に立って、再生可能エネルギーの導入や「もったいないの心」を大切にした地域社会の形成を目指して「マチごとエコタウン所沢構想」の策定を進めます。

市民の皆様には、健康管理に十分留意され、節電活動にご協力をお願いします。

震災を経て、私たち一人ひとりが、新たな日本へ向けて、歩むときです。ともに頑張ってください。



▲昨年の打ち水キャンペーンの様子



▲太陽光発電設置住宅



▲環境展示会の様子

所沢市おひさまエネルギー利用促進事業補助金

住宅用太陽光発電システムを新設、または新設した住宅を取得した方(自らが居住する住宅に限る)で、申請時および実績報告書の提出時に、市税の滞納がない方

補助額 太陽光発電システム1kWあたり2万円(上限4kW/8万円)

◎予算がなくなり次第終了します。

申請市役所5階環境総務課

☎2998・9133へ直接

◎太陽光発電システムを設置した場合、国・県からも補助があります。

なお、対象住宅や申請方法は、それぞれの機関にお問い合わせください。

国の補助制度

太陽光発電普及拡大センター

(J・P・E・C) ☎043・239・6200

県の補助制度

温暖化対策課

☎048・830・3042

所沢市温暖化防止活動奨励品

①次の製品を購入し継続使用

▼雨水貯留槽 ▼太陽熱利用システム

▼コージエネレーションシステム

(エネファーム・エコウィル) ▼高効率給湯器(エコキュート・エコジョーズ・エコフィール) ▼次世代自動車(ハイブリッド自動車、電気自動車など)

②次の工事を実施し継続使用

▼埼玉県産木材を使用した住宅の建設 ▼省エネ改修工事

市内に居住している方で、市税の滞納がない方(事業者、団体を除く)

奨励品 地元産の里芋や狭山茶等の5つのコースから2コースを選択(1コース5,000円相当)

◎予算がなくなり次第終了します。

申請市役所5階環境総務課、まちづくりセンターで配布の案内、または市HPをご覧ください。環境総務課

☎2998・9133へ直接



国民健康保険に加入の皆さんへ

◆国民健康保険納税通知書を郵送

7月上旬に平成24年度の国民健康保険納税通知書を納税義務者である世帯主宛てに郵送します。同封の納付書(納めるための用紙)はとじてありませんので、納付の際は納期を間違えないようご注意ください。また、領収証書などは所定の用紙に貼るなどして大切に保管してください。

◆被保険者の異動や所得の変更などにより、一度決定された国民健康保険納税額が変更になった場合は、そのつど国民健康保険税の更正通知書を郵送します。

◆国民健康保険税の納付相談
納付が困難な場合は未納のままにせず、納付方法についてお早めにご相談ください。また、災害やその他特別な事情により一定の条件に当てはまる場合には、国民健康保険税の



◆減免が認められる場合があります。

◆東日本大震災により被災された世帯の方へ
東日本大震災により被災された世帯で、国民健康保険に加入している方が居住していた家屋に被害が生じた場合や、福島原子力発電所の事故により避難指示の対象となっている場合などは、減免が認められる場合があります。

◆国民健康保険税の納期限内納付にご協力ください
被保険者の皆さんから納めていただいた国民健康保険税は、医療機関への医療費の支払いや皆さんへの療養費等の支払いに使われています。

◆国民健康保険税の納付方法には、納付書または口座振替により納付する「普通徴収」と世帯主(国保の被保険者)の方が受給している年金から差し引いて納付する「特別徴収」があります。

◆国保年金課 ☎ 2998・9131

国民年金保険料の免除制度

◆国民年金保険料の免除制度

経済的な理由や災害等により保険料を納めることが困難な方に保険料の全額・半額・4分の1または4分の3の額を免除します。

◆年金事務所での申請者・配偶者・世帯主の前年所得等の審査があります。

◆学生納付特例制度

学生で保険料を納めることが困難な方に一時的に保険料の支払いを猶予します。

◆若年者納付猶予制度

学生以外の30歳未満で納めることが困難な方に一時的に保険料の支払いを猶予します。

◆申請者のみの所得を審査します。

◆申請に必要なもの
① 全ての方：年金手帳(20歳到達時は不要)、印鑑(本人の場合は不要)
② 離職したことにより申請する方：①に加え、雇用保険被保険者離職

票、または雇用保険受給資格者証
平成24年1月2日以降に転入された方：①に加え、前年所得の確認できる書類(源泉徴収票や課税証明書等)
④ 学生の方：①に加え、学生証
【注意事項】
申請は毎年必要です。
学生納付特例制度は4月、その他の免除制度は7月が更新時期です。全額免除・若年者納付猶予に該当する方は、翌年において手続きをしなくても継続できる制度があります。

申問市役所1階国保年金課 ☎ 2998・9095、またはまちづくりセンターへ直接



皆さんの善意

【愛の福祉基金へ】●所沢美容組合様(33,000円) ●上竹会様(25,003円) ●(株)中央管財様(5,000円) ●だるまの会様(5万円) ●所沢市社交ダンス連盟様(1万円) ●ヤオコー所沢椿峰店様(11,124円) ●ヒノデ治療院様(5,000円)

●社交ダンスサークルフレンド様(1万円) ●1976年所沢中学校卒業生様(8,093円) ●スクールMOMO様(1万円)

【市立小・中学校へ】●(株)ビクセソ様(ビクセン製ピンホール式太陽観測器具470個)
【市立小学校4年・6年生へ】●読売新聞東京本社様、埼玉県西部読売会様、読売新聞所沢グループ

【北所沢保育園へ】●戸谷育夫様(砂場道具置場2台)
【所沢まちづくりセンターへ】●所沢市囲碁連盟様(碁盤10枚、碁石5組)

※4月16日から5月15日までの受け付け分です。ありがとうございました。

様(金環日食観測めがね8,900個)
【泉小学校へ】●鹿島しづ子様(書籍3万円分)
【松原学園へ】●三国コカ・コーラボトリング(株)様(清涼飲料水48本)
【老人福祉センター・老人憩の家へ】●所沢西ロータリークラブ様(胡蝶蘭12鉢)
【新所沢保育園へ】●木下麻理子様(粉ミルク2缶)
【北所沢保育園へ】●戸谷育夫様(砂場道具置場2台)
【所沢まちづくりセンターへ】●所沢市囲碁連盟様(碁盤10枚、碁石5組)



後期高齢者医療制度に加入の皆さんへ

◆新しい後期高齢者医療被保険者証(保険証)を郵送

新しい保険証を7月中旬に簡易書留で郵送します。旧保険証は、まちづくりセンター、または福祉総務課に返却いただくか、ハサミを入れて破棄してください。



◆後期高齢者医療保険料の改定

平成24年度の後期高齢者医療保険料額決定通知書は、7月上旬に郵送します。

均等割額 41,860円(改定前40,300円)…全員が等しく負担

所得割額 8.25%(改定前7.75%)…前年の所得に応じて負担

◆後期高齢者医療限度額適用・標準負担額減額認定証の申請

入院・外来ともに1カ月で一医療機関につき自己負担限度額を超える方は「後期高齢者医療限度額適用・標準負担額減額認定証」を医療機関の窓口で提示することで、自己負担限度額を超える分を窓口で支払う必要がなくなります。

認定証の交付には申請手続きが必要です。なお、限度額適用は申請した月の初日から適用されます。

☑後期高齢者医療制度に加入の住民税非課税世帯の方

自己負担限度額(1カ月ごと)

区分	自己負担限度額	
	外来(個人単位)	外来+入院(世帯で合算)
住民税 非課税世帯等	低所得2 *1 8,000円	24,600円
	低所得1 *2 8,000円	15,000円

*1…世帯員全員が住民税非課税の世帯

*2…*1の世帯で、世帯員の各所得が、必要経費・控除(年金所得は80万円で控除)を差し引いたときに0円になる世帯

申請に必要なもの ▶後期高齢者医療被保険者証▶代理申請の場合は、代理人の本人確認ができるもの(運転免許証、健康保険証等)

申問市役所1階福祉総務課 ☎ 2998・9113へ直接

平成24年7月9日

外国人の方へ

住民基本台帳法の一部を改正する法律などが施行

◆外国人住民の住民基本台帳制度がはじまります

①外国人の方にも住民票が作成されます。

日本人と外国人との混合世帯にも世帯全員が記載された住民票の写しが発行できます。



②「外国人登録証明書」は、在留期間が3カ月を超える方には「在留カード」、特別永住者の方には「特別永住者証明書」が交付されます。

③他の市町村に転出する場合は、現在登録している市町村で「転出証明書」の交付を受け、新住所の市町村で「転出証明書」と「在留カード」、または「特別永住者証明書」を持参のうえ、転入届を行ってください。

申問市民課 ☎ 2998・9087

◆国民健康保険と後期高齢者医療制度の適用要件が変わります

これまで外国人の方については、決定された在留期間が1年以上の方、または客観的な資料などにより1年以上滞在すると認められる方を国民健康保険または後期高齢者医療制度の被保険者としていましたが、次の方も新たに適用になります。なお、この適用要件の変更により、国民健康保険税や後期高齢者医療保険料額、自己負担割合などが変更になる場合があります。

☑①住民基本台帳法の適用を受ける方、②決定された在留期間が3カ月以下であるため住民基本台帳法の適用を受けない方のうち、客観的な資料などにより、3カ月を超えて滞在すると認められる方

◎勤務先の健康保険等に加入している方や生活保護を受けている方を除きます。また「特定活動」の在留資格を有する方のうち、医療を受けることなどを目的として在留する方も除きます。

申問国民健康保険…国保年金課 ☎ 2998・9131

▶後期高齢者医療制度…福祉総務課 ☎ 2998・9113



幅広い視野、柔軟な発想力を持ち、行動力のある 市職員・消防職員を募集

市では下表のとおり、平成25年度の市職員・消防職員を募集します。採用予定時期は25年4月1日以降です。一緒に魅力と笑顔であふれる所沢をつくりませんか。

行政職・医療職

募集案内および受験申込書は、7月2日(月)から市役所4階職員課で配布します。また、市HP(「人材募集」をクリック)からも入手できます。
受付期間 8月1日(水)～4日(土)午前9時～午後5時(4日(土)は午後4時まで)

民間企業等経験者の方は、8月1日(水)～5日(日)午前9時～午後5時(4日(土)～5日(日)は午後4時まで)
受付場所 市役所6階604会議室
 ◎募集案内および受験申込書を郵送希望の方は、往信封筒の表に「受験希望職種」を朱書きのうえ、120円分の切手を貼った宛先明記の返信用封筒(A4)を同封し、〒359-8501 職員課へ請求してください。

消防職

平成25年4月1日からの消防広域化による埼玉西部消防組合設立時は、同組合の採用職員となることから、所沢・狭山・入間・飯能・日高市は採用試験を合同で実施します。
 募集案内および受験申込書は、7月1日(日)から消防本部および消防署で配布します。

受付期間 8月6日(月)～10日(金)午前8時30分～午後5時

受付場所 所沢市消防本部総務課
 ◎募集案内および受験申込書を郵送希望の方は、往信封筒の表に「募集案内・受験申込書希望」と朱書きのうえ、120円分の切手を貼った宛先明記の返信用封筒(A4)を同封し、消防本部総務課〒359-1118 けやき台1-13-11へ請求してください。

『あなたの力が、魅力と笑顔であふれる所沢をつくります!』

第1次試験日 9月16日(日)

募集職種	人数	受験資格 (【 】内は申込時の提出書類)	備考	
事務	31人	・大学を卒業または平成25年3月までに卒業見込みの方で、昭和62年4月2日以降に生まれた方 ・短期大学を卒業または平成25年3月までに卒業見込みの方で、平成元年4月2日以降に生まれた方 ・高等学校を卒業または平成25年3月までに卒業見込みの方で、平成3年4月2日以降に生まれた方 【①受験申込書 ②卒業証明書または卒業見込証明書】	ただし、在留期間に制限のない「永住者」および「特別永住許可」を持った方 日本国籍を有しない方も受験できません。	
事務 (民間企業等経験者対象)	3人	・民間企業等に勤務した期間が通算して直近7年中5年以上あり、かつ継続して勤務した期間が3年以上ある(平成24年7月末日現在)方で、昭和48年4月2日以降に生まれた方 ◎民間企業等で培った経営感覚やノウハウを生かし、公務運営における能率向上および組織の活性化等に貢献できる方を求めます。 【①受験申込書 ②職務経歴書】		
事務 (身体障害者対象)	2人	・身体障害者手帳の交付を受けている方で、高等学校、短期大学もしくは大学等を卒業または平成25年3月までに卒業見込みの方で、昭和58年4月2日以降に生まれた方 【①受験申込書 ②卒業証明書または卒業見込証明書 ③身体障害者手帳の写し】		
技術職	土木	5人		・高等学校、短期大学もしくは大学等の土木関係の学部、学科を卒業または平成25年3月までに卒業見込みの方で、昭和58年4月2日以降に生まれた方 【①受験申込書 ②卒業証明書または卒業見込証明書 ③成績証明書】
	建築	2人		・高等学校、短期大学もしくは大学等の建築関係の学部、学科を卒業または平成25年3月までに卒業見込みの方で、昭和58年4月2日以降に生まれた方 【①受験申込書 ②卒業証明書または卒業見込証明書 ③成績証明書】
	化学	1人		・高等学校、短期大学もしくは大学等の化学関係の学部、学科を卒業または平成25年3月までに卒業見込みの方で、昭和58年4月2日以降に生まれた方 【①受験申込書 ②卒業証明書または卒業見込証明書 ③成績証明書】
保育士	13人	・保育士の資格を有する方または平成25年3月までに保育士の資格を取得見込みの方で、昭和63年4月2日以降に生まれた方 【①受験申込書 ②資格証明書または資格取得見込証明書】		
医療職	保健師	1人		・保健師の資格を有する方または平成25年3月までに保健師の資格を取得見込みの方で、昭和58年4月2日以降に生まれた方 【①受験申込書 ②資格証明書または資格取得見込証明書】
	臨床検査技師	1人		・臨床検査技師の資格を有する方または平成25年3月までに臨床検査技師の資格を取得見込みの方で、昭和58年4月2日以降に生まれた方 【①受験申込書 ②資格証明書または資格取得見込証明書】
	看護師	3人		・看護師の資格を有する方で、昭和47年4月2日以降に生まれた方 【①受験申込書 ②資格証明書】
消防職	9人	・大学を卒業または平成25年3月までに卒業見込みの方で、昭和61年4月2日以降に生まれた方 ・短期大学を卒業または平成25年3月までに卒業見込みの方で、昭和63年4月2日以降に生まれた方 ・高等学校を卒業または平成25年3月までに卒業見込みの方で、平成2年4月2日以降に生まれた方 【①受験申込書 ②卒業証明書または卒業見込証明書 ③消防職員志願書 ④消防職員採用資格試験受験票】	日本国籍を有する方	

【留意事項】

- ▶ 郵送、代理人による受験の申し込みはできません。また、書類不備の場合は受け付けできません。
- ▶ 提出書類の各種証明書等は、交付日から6カ月を経過したものは受け付けられませんのでご注意ください。
- ▶ 学校教育法による専修学校の専門課程のうち、修業年限2年以上、年間授業時数800時間以上のものについては、短期大学扱いとします。
- ▶ 高等学校に在学中の方は、全国高等学校統一用紙(応募書類その1)で申し込むことができます。
- ▶ 受験資格の詳細は、募集案内でご確認ください。
- ▶ 採用予定人数は、欠員等の状況により変更になる場合があります。

◆埼玉県市町村職員採用合同説明会

県内市町村の職員採用に関する合同説明会に本市の説明ブースを設置します。お気軽にお越しください。
日 7月25日(水)午後1時～6時
場 さいたまスーパーアリーナ (さいたま新都心駅下車すぐ)
 ◎会場へ直接お越しください。
問 彩の国さいたまづくり広域連合
☎ 048-664-6681
☎ 048-664-6667



◆所沢市職員・消防職員採用説明会

日 7月14日(土)午前9時30分～午後4時
場 市役所1階市民ホール・同8階大会議室等
 ◎会場へ直接お越しください。自由に入退場できます。
内 採用試験の概要、市の事業概要説明、先輩職員による職務内容等の紹介、質疑応答
 ◎詳細は市HP(「人材募集」をクリック)をご覧ください。
問 職員課 ☎ 2998-9048



▲昨年の説明会の様子

ハチの発生の時期になりました 「ハチ」に注意しましょう



ハチの巣を見つけた場合は、まずハチを刺激しないように巣の形状を観察し、スズメバチの巣かアシナガバチの巣か区別してください。なお、巣に近づき過ぎるのは危険ですので注意が必要です。スズメバチの方が攻撃的で、ハチの数が多くなる9月ごろが最も危険です。

◆ハチの巣の見分け方

スズメバチ類、アシナガバチ類は、家のまわりでは、軒下、屋根裏、庭木等に巣を造ります。巣の形状でスズメバチ類かアシナガバチ類の区別ができます。



▲スズメバチの巣
(ボール状で通常1個の出入り口を持つ)



▲アシナガバチの巣
(じょうごの形で巣穴が見える)

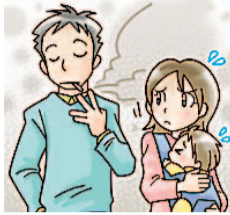
◆ハチの巣の駆除

市では、一般家庭や民間施設にできたハチの巣の駆除(除去)を行っていません。ハチの巣ができた場合は、その場所の所有者または居住者に駆除の対応をお願いしています。スズメバチの巣の駆除は危険度が高く、難しいので専門業者に依頼することを勧めます。なお、専門業者に依頼した費用は全額自己負担となりますのでご了承ください。

アシナガバチの巣であれば、自ら巣を駆除することができます。駆除する場合には、長袖を着用し、ハチの活動が停止する日没後にハチ専用の殺虫剤等で駆除することを勧めます。

☎生活環境課 2998-9370

屋外での公共の場所においては、歩きタバコ(自転車乗車中も含む)等の喫煙をしてはならない努力義務を定めています。ただし、受動喫煙による他人への影響その他周囲の状況に十分配慮する際には、一部除外



1 公共の場所では、喫煙が制限されます

道路や公園、広場等の公共の場所における歩きタバコ等の喫煙は、周囲の人に対してやけどや衣服を焦がす被害、また、臭いによる不快感を与える原因となります。市では、こうした迷惑喫煙をなくし、市民の皆さんが安全で清潔かつ快適な暮らしが送れるように「所沢市歩きタバコ等の防止に関する条例」で次のように定め、歩きタバコ等の防止に努めています。より一層の喫煙マナー向上のため、皆さんのご理解と協力をお願いします。



規定として次のとおり喫煙ができることとしています。

2 路上喫煙禁止地区で喫煙を禁止します

公共の場所を管理する者が指定した灰皿等が設置されている場所において喫煙するとき

▼公共の場所を管理する者が指定した灰皿等が設置されている場所において喫煙するとき

▼携帯用吸殻入れを使用し、立ち止まって喫煙するとき

公共の場所の中でも、特に道路上は人の往来が多いため、歩きタバコ等の危険割合が高い駅周辺等では、

吸殻をみだりに捨てることは、火災の危険や街の美観が損なわれることから、市内全域において禁止されています。



3 市内全域でたばこの吸殻のポイ捨てを禁止します

道路上での喫煙を禁止する路上喫煙禁止地区(8地区)を指定しています。路上喫煙禁止地区には右記の表示があります。詳細は市HP(「歩きタバコ」で検索)をご覧ください。なお、路上喫煙禁止地区の道路上は禁煙となりますが、市が必要と認めた場所においては、喫煙をすることができます。



市民プールがリニューアルオープン

スライダー・トイレ等がきれいになりました。

所在地 小手指町4-3 (小手指駅南口から徒歩約8分)

◎市民プールには駐車場がありません。また、自転車置き場には限りがあります。

開設期間 7月21日(土)～9月2日(日)

開場時間 午前9時30分～午後5時 (入場は午後4時まで)

◎悪天候の場合には開場時間を短縮または閉場することがあります。

利用料金 ▶小・中学生…150円(回数券4枚つづり…500円) ▶高校生…300円 ▶一般・学生…450円 ▶未就学児…無料

ロッカー使用料 30円(1回)

◆市民プール祭り

☎7月31日(火)、8月8日(水)・30日(木)午後1時～4時

☎水上大型ビート板走り ▶水中玉入れ競争 ▶当たりボールを探せ等

注意事項 ▶混雑時には、入場を制限することがあります ▶未就学児だけの入場はできません。保護者1人につき未就学児2人までとします ▶オムツの取れていないお子さんは、プールには入れません ▶入れ墨のある方は、入場できません

☎北野公園市民プール(開設期間中のみ) ☎2948-5932

▶スポーツ振興課 ☎2998-9248



食中毒に気をつけましょう!

気温や湿度が高くなるこの時期は、食中毒が多く発生します。特にお肉の生食には気をつけましょう。

◆ご注意ください! お肉の生食・加熱不足による食中毒!

お肉を調理するときは次の点に気をつけ、生食は避けてください。

- ▶中心温度75℃で1分以上加熱する ▶食べる箸と焼く箸(トング等)を使い分ける ▶調理器具(包丁やまな板等)を使い分ける ▶生肉を触った後は十分な手洗いをする

☎県・狭山保健所 ☎2954-6212



募集 第33回 所沢市民フェスティバルポスター

募集期間 7月2日(月)～31日(火)

応募要領 A3判(29.7×42cm)を縦方向に使用したもので未発表のもの1人1点

◎募集要領をお読みのうえ、必ず応募票を添付してください。また、採用作品はB2～A1判に拡大印刷して使用します。

募集要領配布場所 市役所1階コミュニティ推進課、まちづくりセンター、コミュニティセンターおよびコミュニティ会館・別館

◎募集要領は市HPおよび所沢市民フェスティバル公式HP(<http://www.toko-fes.com>)からも入手できます。

副賞 ▶最優秀賞(1点)…3万円相当の賞品 ▶優秀賞(10点)…賞品 ◎応募作品については、全て市役所1階市民ホールに展示します。また、著作権は、所沢市民フェスティバル実行委員会に帰属します。

【ポスターに必ず記載する事項】

- <名称> 第33回所沢市民フェスティバル
- <テーマ> 空・人・未来……ところざわ
- <開催日> 10月27日(土)・28日(日) 午前10時～午後4時

☎〒359-8501 所沢市民フェスティバル実行委員会事務局(市役所1階コミュニティ推進課内) ☎2998-9083へ直接・郵送

▶昨年の様子



ひろば



▲『第6回世代間交流フェスティバルinしんとこ』で行われた「エコフッキング」。参加者は、加熱沸騰後に火から下ろした鍋に、綿を入れた帽子をかぶせて熱を逃さず保温することで、素材を柔らかく煮ることができることや、エネルギーの削減につながることを学びました。
6月3日(日)／新所沢まちづくりセンター
(撮影：市民カメラマン・佐藤清一郎)



▶むし歯・歯周病の予防と相談のほかにも、おとなの健康づくりコーナーやAED体験などが設けられた『第50回歯の衛生週間行事』。歯みがき指導のコーナーでは、家族みんなで指導を受けました。
6月10日(日)／保健センター
(撮影：市民カメラマン・木村清貴)

青年海外協力隊としてタンザニアに赴任

高橋 太一さん (青葉台在住)

子どもたちの姿を見ていたので、常に物を援助されて生きて行くのが当たり前になっては困る。そして、私は物を援助しに来たのではなく、勉強を教えに来た」との思いから与えませんでした。

高橋さんが赴任した地域は農村部のため、ほとんどの生徒は小学校を卒業すると農業に従事します。「中には技術者や医師などになる目標を見つけ、熱心に私の自宅を訪ね勉強を教わりに来る生徒もいました。そんな生徒たちの姿を見て、教える楽しさを知りました。そして、私も新たな目標を見つけました」と言います。現在、高橋さんは、通信教育で教員資格を取得するため勉強をしています。「教師になって少しでも多くの日本の子どもたちに、タンザニアなど開発途上国の生活様式や文化、価値観の違い。そして世界の広さを教えたい」それが、高橋さんの新たな目標です。



▲タンザニアでの授業の様子 (右が高橋さん)

再会

上安松 齊藤 和男

所沢航空記念公園に展示されているC-46愛称「天馬」を見てみると、30年以上も前、この機体が現役だったころの雄姿が懐かしく思い出される。



エンジン2基が次々に始動し、車輪止めが外され、まるでピアダルに翼が生えたような機体が動き出し滑走路へ向かう。いよいよ離陸だ！エンジンがフルパワーになり、ごう音をあげて走り出す。重そうに見える機体は軽やかに舞い上がり、やがてその姿は青空に溶け込んで行く……

飛行機の思い出

◆テーマ「飛行機」◆

誰でもスツセイ



ところざわ

歴史まめ知識 25

所沢市域にかかわる歴史的事項を50音順に紹介しています。今号は「の」です。



農村保健館

昭和戦前期、アメリカのロックフェラー財団は、日本の公衆衛生向上のため「都市保健館」と「農村保健館」を設立し、前者を京橋（東京都）に、後者を当時の所沢町大字所沢、現在のくすのき台に置きました。日本の保健所制度のはじまりです。やがて昭和16年に「所沢保健所」と改称され、39年に今のけやき台へと新築移転、平成22年に狭山保健所へ再編統合されるまで、地域の公衆衛生の要として長く役割を果たし続けました。かつて所沢保健所の敷地にあった「保健所発祥之地」碑は、統合ののち、所沢駅東口（くすのき台）へ移設されています。



▲保健所発祥之地の碑 (所沢駅東口)

野守

昔の農業には原野から採取される草が欠かせませんでした。燃やした後の灰を畑にまいたり、草のまま敷き込んだり、あるいは家畜の飼料として、原野と隣り合わせに生きる農民は、武蔵野の恵みを大いに活用していました。原野には特定の領主がおらず、複数の村が幕府に「野銭」を納めて採草の権利を得ていました。この野銭を徴収するのが「野守」で、中世以来の有力な上層農民から選ばれました。江戸中期、大規模な開発が原野の大半を畑に変えるまで、野守は村の枠を超え広い範囲に影響力を及ぼしました。

農兵

江戸時代は兵農分離の時代ですが、開国前夜の対外的な危機感や国内治安の悪化によって、農民を兵士に組織しようとする動きが起こります。そうして組織された農兵は、平時は農業に従事しつつ銃の扱いなどの訓練を積み、有事に備えました。特に、幕府代官江川英武が、上新井村や三ヶ島村などの市域も含む支配地に組織した農兵は、慶応2年の武州世直し一揆の鎮圧に威力を発揮し、他の地域の先駆けとなりました。

問い合わせ 生涯学習推進センターふるさと研究
☎2991-0308 ㊟2991-0309



▲35歳以上の男性（おやじ）で構成される8チームが互いに元気づけ合おうと行われた『第5回おやじフットサル大会』。和気あいあいとした雰囲気で行われた試合は進みましたが、いざボールに向かうと真剣な表情に変わり、ゴールを目指していました。

5月26日(土)／ミズノフットサルプラザ所沢
(撮影：市民カメラマン・中村 仁)

みんなの



▲今年のロンドンオリンピックにちなんでイギリスの曲などを演奏した埼玉県警察音楽隊・埼玉県警察カラーガード隊による『ポリス・コンサート』。観衆は演奏・演技に拍手を送っていました。

6月3日(日)／所沢航空記念公園
(撮影：市民カメラマン・松崎 満)

おうちで 食べよう！所沢の**学校給食**

14 白玉団子のずんだあえ



栄養士さんが考えた学校給食のメニューの中から、所沢産の食材を取り入れたものや、特色あるレシピを紹介します。

- ◆今回の献立
- 夏のつけうどん
- 牛乳
- イカの天ぷら
- ごまあえ
- 白玉団子のずんだあえ★



★白玉団子のずんだあえ

材料（4人分）

- ・白玉粉 ……………75g
- ・水 ……………70cc
- ・枝豆 ……150g（さや付き）
- ・水 ……………大さじ3
- ・牛乳 ……………大さじ2
- ・砂糖 ……………大さじ4
- ・塩 ……………少々
- ・かたくり粉 ……………適宜

作り方

- ①白玉粉の中に水（70cc）を少しずつ入れて混ぜ合わせ、耳たぶぐらいのかたさにこねる。（かたいうのなら、水を少し加える）
- ②①を直径2cmくらいのお団子に丸めだんごをつくる。
- ③枝豆をゆで、さやから出して（薄皮も取る）、すり鉢ですりつぶす。（水と牛乳を入れてミキサーですりつぶしてもよい）
- ④③を鍋に移し、水、牛乳、砂糖を加えて火にかけて一煮立ちさせ、塩で味を調える。（あんがゆるいときには、水溶きかたくり粉でとろみをつける）
- ⑤鍋に湯を沸かし、②のだんごを入れる。浮き上がってきたら1～2分おいてすくい上げ、水にとって冷やす。
- ⑥⑤の水気を切り、④のずんだあんをあえて出来上がり。

ここがポイント

枝豆と大豆の関係は？



元は同じものですが、枝豆は、大豆が未成熟のときに収穫したもので、豆と野菜の両方の栄養的特徴を持った緑黄色野菜です。たんぱく質、ビタミンB1、ビタミンB2、カルシウム、食物繊維、鉄などが豊富に含まれています。

枝豆と聞くと『夏』『ビール』を思い出しませんか？枝豆には、夏バテの予防や飲みすぎ、二日酔いを防止する働きがあります。



問い合わせ 保健給食課 ☎2998-9249 ☎2998-9167

はつらつ ところ 野老っ子



青年海外協力隊とは、20歳から39歳までで自分の持っている技術や知識、経験を開発途上国の人々のために生かしたいと望む方を派遣する(株)国際協力機構（JICA）の事業です。今回ご紹介するのは、平成22年3月から2年間、タンザニアの中学校に理科教師として派遣された高橋太一さんです。

高橋さんは、学生時代にインド旅行で体験した介護のボランティアで感化され「貧困や教育・医療・環境問題などを抱えている国々のために、何か少しでも貢献できることはないか」という思いを抱き始めます。その後、銀行に就職して通勤途中に協力隊募集のポスターを見て説明会に参加します。協力隊に参加した体験者の話を聞き「開発途上国の人々のため役に立ちたい」との思いが強くなり、銀行を退職し協力隊に参加しました。

授業は、主に英語で行いました。「生徒にとっては初めて習う英語での授業で、理解するのが大変だったと思います。そして、なにより大変だったのが、教科書は先生の1冊のみ。教材も足らず思うように授業が進みませんでした。日本との教育に対する考え方の違いを実感しました」と高橋さんは言います。また、授業の進行のために、自分で教材を買い揃えようと思いましたが「外国からの観光客に物をねだ

いつか母と二人で

東狭山ヶ丘 関口 幸代

私は今までに1度だけ飛行機に乗ったことがあります。それは、高校生のときに行った九州への修学旅行です。生まれて初めて乗った飛行機。友達とずっとしゃべって行ったせいも、あつという間に九州に着きました。今は、介護の仕事をしているため、なかなかお休みもなく、飛行機に乗って出掛ける機会がありません。でも、いつか母と仲良く2人旅するのが、私の夢です。

所沢航空発祥記念館には、日本の航空の歴史を知ることのできる資料や戦前から戦後の飛行機やヘリコプターさらには、国産ジェット練習機までが展示されています。エンジンに目を凝らして見ると、そこには40数年前に私が作った部品を15個ぐらい見ることができ、当時を思い出します。私が作った部品を来館者に見てもらえるのを誇りに思い、年に1度は訪れ部品と再会しています。

【情報館】 ●特にことわりのないものは7月2日(月)から申し込みを受け付けます。 ●費用等の記載がないものは無料です。

市税の夜間・休日納税窓口

夜間...7月2日(月)、31日(火)、8月1日(水) 午後5時～8時
休日...7月29日(日) 午前8時30分～午後5時
市税の内訳 市・県民税、固定資産税・都市計画税、軽自動車税、事業所税等
電話による納税相談も受け付けます。

市役所2階収税課 ☎2998-9073

7月31日(火)は

- 固定資産税・都市計画税(第2期)
国民健康保険税(第1期)

の納期限です

納期限内納付にご協力ください。
ゆうちょ銀行・郵便局(納期限内に限る)、コンビニエンス・ストアでも納付できます。

7月の休日開庁

7月14日(土)、28日(土)
午前8時30分～午後0時30分



開庁する窓口

- 市役所1階市民課 ☎2998-9087
市役所1階国保年金課
☎2998-9131 (国民健康保険担当)
☎2998-9095 (国民年金担当)

受け付けできる業務は限定されますので、事前にお問い合わせのうえご来庁ください。



お知らせ

証明書等発行サービス窓口を新設

7月2日(月)から住民票の交付等の業務を開始します。

並木まちづくりセンター窓口グループ ☎2998-1117

市民課 小指指サバイブコーナー (小指指公民館分館) ☎2948-1201

問 コミュニティ推進課 ☎2998-9083

所沢サン・アビリティーズの休館

電気設備工事のため施設の貸し出しができません。ご理解・ご協力を

お願いします。
休館期間 11月16日(金)～30日(金)
工事期間中も、窓口・電話等の受付は次のとおり行います。

電話・窓口受付 ▼月～土曜日：午前8時30分～午後10時 ▼日曜日・祝休日：午前8時30分～午後5時
◎11月26日(月)は第4月曜日のため通常は休館ですが、受付業務を臨時で行います。なお30日(金)は受付業務も休みになります。

問 所沢サン・アビリティーズ ☎2995-1301

7月から10か月児健康診査(個別健診)を開始

対象者には、健康診査票等を郵送します。事前予約のうえ、実施医療機関で受診してください。

問 保健センター母子保健課 ☎2991-1811



住民基本台帳カードの継続利用ができるようになります

所沢市の住基カードをお持ちの方が所沢市を転出する場合、転入先でも現在の住基カードを継続して利用できるようになります。ただし、住民基本台帳カードの中に電子証明書を搭載している場合、電子証明書は失効します。

問 市民課 ☎2998-9087

地域農業振興事業費補助金を交付

農業振興・農業理解につながる取

り組みに補助します。
対象事業 農業体験、地域作物の宣伝・販売、その他農業振興につながる事業(教育ファーム活動・食育活動)など

対象団体 農業者を含む3人以上の団体
補助金額 事業費の2分の1以内で5万円を限度



◎申請方法等の詳細は、お問い合わせください。

問 市役所2階農業振興課 ☎2998-9158へ直接

高齢者の交流の場(地域サロン)の整備に補助金を交付

「埼玉県高齢者と地域のつながり再生事業費補助金」を活用し、高齢者の孤立化を防ぎ、地域とつながりをもつための交流の場(地域サロン)を整備し運営する団体に補助します。



対 市内に活動拠点のある団体
補助費用 新たに地域サロンを開設するための建物改修・設備投資・備品購入などの初年度費用

◎申し込み方法や補助額等の詳細は、お問い合わせください。

問 7月20日(金)までに市役所1階高齢者支援課 ☎2998-9120へ直接

夏の交通事故防止運動

実施期間 7月15日(日)～24日(火)



重点目標 ▼自転車の安全利用の推進 ▼子どもと高齢者の交通事故防止 ▼飲酒運転の根絶

交通遺児手当を支給

対 交通遺児(中学生以下)の保護者で、その遺児と生計・世帯をともにする市内在住の方
手当額 月額5,000円

◎交通遺児が小・中学校、高校に入学する際は、奨学金を支給します。また、(財)交通遺児育英会(☎03-3556-0773)では、奨学生の募集も行っています。

問 市役所2階交通安全課 ☎2998-9140へ直接

交通遺児支援金を給付

対 4月1日以降に交通遺児等となった県内在住の18歳以下の方
給付額 10万円(1事故につき1回)
申請期限 ▼平成24年10月支給分：24年8月31日 ▼25年4月支給分：25年2月28日

◎申請方法等の詳細は、市役所2階交通安全課で配布の案内をご覧ください。
問 県・防犯・交通安全課 ☎048-830-2958

家庭の電気ダイエット

県では、7～8月の2カ月間節電を実践し、電気使用量の削減率などを競う家庭の電気ダイエットを実施します。上位の家庭と応募いただいた方(抽選)へ賞品をプレゼントします。

問 市役所5階環境総務課 ☎2998-9133で配布の応募用紙に「電気ご使用量のお知らせ」を貼り、9月20日(木)までに県・温暖化対策課 ☎048-830-3038へ提出

葬祭業者の登録

生活保護世帯に葬祭を行う業者の登録を受け付けます。

受付期限 7月31日(火)
◎登録条件等の詳細は、お問い合わせください。

問 生活福祉課 ☎2998-9201

平成24年度市町村振興宝くじ(サマージャンボ宝くじおよび2000万サマー)を発売

発売期間 7月9日(月)～27日(金)
問 (財)埼玉県市町村振興協会 ☎048-822-5004

住宅用火災警報器 全ての住宅に設置が義務化
住宅用火災警報器(住警器)の設置により、初期消火や避難行動が早まり、命が助かる可能性が高くなります。市内でも奏功事例が19件報告されています。住警器は1個2千円程度から販売されています。まだ、設置していない方は速やかに設置してください。
設置場所 ▶寝室 ▶階段上部(寝室が2階の場合) ▶台所やリビング(設置義務なし)
◎悪質な住警器の訪問販売の被害が発生していますので、ご注意ください。住警器に関する詳細は市(「消防本部サイト」)をクリック)をご覧ください。
問 消防本部予防課 ☎2929-9121

我が家の耐震診断・耐震改修補助事業

◆耐震診断・耐震改修補助
補助対象建築物 昭和56年5月31日以前に着工した建築物

Table with 3 columns: 補助対象者, 耐震診断補助額, 耐震改修補助額. Rows include single-family homes, wooden common housing, non-wooden common housing, and specific buildings.

我が家の耐震診断・相談会

日 7月28日(土)①午前9時30分～②10時30分～③11時30分～④午後1時～⑤2時～⑥3時～(相談時間は1時間以内)
場 市役所6階604会議室
内 木造住宅の簡易耐震診断と補強方法等の相談、ビデオ上映など

対象建築物

昭和56年5月以前に、在来工法または枠組壁工法(2×4工法)で市内に建てられた、延床面積500平方メートル以下の平屋または2階建ての木造戸建住宅

定 申し込み先着30人
申 7月13日(金)までに市役所2階建築指導課 ☎2998-9180へ

新築や増築時の平面図、立面図、仕様書等を持参
◎平面図等がない場合は、間取り図を作成し、ご持参ください。申込時に、簡単な聞き取り調査をします。

【情報館】 ●特にことわりのないものは7月2日(月)から申し込みを受け付けます。 ●費用等の記載がないものは無料です。

いざというときの備え


防災ところざわ ③

問危機管理課 ☎2998-9399

日本周辺では毎年平均27個の台風が発生し、さらに近年は、局地的な集中豪雨が増えていいますので、風水害に対する日ごろの備えを万全にしておきましょう。

◆家の周りの対策…テレビ受信アンテナや、鉢植えなど転倒あるいは飛ばされやすい物がないか点検しましょう。雨どいや側溝、排水溝は掃除をして、水はけをよくしておきましょう。また、屋根、塀、壁などの点検、補強も必要に応じて行いましょう。

◆テレビ・ラジオ等で最新の情報を…気象庁などのホームページでは、天気予報や雨量のほか、注意報・警報を確認することができます。メールマガジン『ところざわほっとメール』では、警報以上の気象情報を携帯電話やパソコンへのメール配信でお知らせします。登録方法は、市HP（「ところざわほっとメール」をクリック）をご覧ください。なお、表紙のQRコードからも登録の手続きをすることができます。



麻しん風しん混合予防接種はお済みですか

次の方は平成24年度麻しん風しん混合(MR)予防接種の対象者です。

- 対▼第2期：平成18年4月2日～19年4月1日生まれの方(幼稚園・保育園等の年長児に相当) ▼第3期：平成11年4月2日～12年4月1日生まれの方(中学1年生に相当) ▼第4期：平成6年4月2日～7年4月1日生まれの方(高校3年生に相当)

接種期限 平成25年3月31日(日) 期限を過ぎると費用は自己負担になります。

問保健センター母子保健課 ☎29991・1811

平成22年9月30日で「いざも災害見舞金」は廃止になりました

制度廃止前の場合は、受傷時から2年以内であれば請求できます。対受傷時に所沢市に住居登録または外国人登録をしている中学3年生までの子ども

対象となるのが ▼公園等での遊び中のけが ▼スポーツ中のけが ▼家庭内でのやけどやけが ▼生活全般にわたる身近なけが

問 市役所2階こども支援課 ☎2998・9124へ直接

社会福祉施設における苦情解決

市が運営する社会福祉施設では、苦情等に対応する苦情解決責任者等を配置し、福祉サービスの向上を図っています。

対象施設(施設数) ▼老人福祉センター・老人憩の家(8) ▼知的障害児通園施設/松原学園(1) ▼保育園(19) ▼児童館(10)

平成23年度の苦情等は30件あり、いずれも施設内で解決しました。問 福祉総務課 ☎2998・9113

水を大切に！漏水にご注意

夏是一年のうちで最も多くの水道水を使う季節です。水道水は上手に使い、節水を心がけましょう。

ダムの貯水状況等は、水道部HP(市HPより「水道部」をクリック)

でご覧になれます。

◆漏水を発見したら早期の対応を トイレタンクの故障、地下の水道管亀裂などによる宅地内の漏水が増えていきます。漏水を発見したら、すぐに修繕工事を行ってください。

◆水道メーターの定期的な確認を 全ての水道を使用していない状態で、水道メーターのパイロット(写真下参照)が回転している場合、配管のどこかで漏水している可能性があります。



その場合は、所沢市指定給水装置工事業者へ修繕工事(有料/自己負担)を依頼してください。同事業者は毎日当番制で受け付けています。詳細は、水道部HP(市HPより「水道部」をクリック)をご覧ください。

◆検針時のお願い

メーターボックスの上に車を止めたり、物を置いたりしないでください。また、犬はメーターから離れた場所につないでください。ご協力をお願いします。

問 水道部営業課 ☎2921・1080

問 市民活動支援センター ☎29668・83991

所沢市立障害者施設作品展



7月23日(月)～27日(金)午前9時～午後5時(23日は午後1時から、27日は午後3時まで) 場 市役所1階市民ホール

内 施設等で制作した作品の展示 販売は行いません。

参加施設 ▼キャンバス▼プロペラ ▼はばたき▼きぼうの園▼こあふる 問 障害福祉課 ☎2998・9116

古布を使って「ぞり作り」講習会

7月10日(火)午後1時～4時 場 旧市庁舎3階301会議室 費 500円(材料費) 定 申し込み先着25人 持 ものさし、はさみ

申 消費生活センター ☎2928・1233へ電話

16mm映写技術講習会(全2回)

7月23日(月)午後1時～4時 24日(火)午前10時～午後4時 場 教育センター

内 16mm映画の特性と活用方法 16mm映写機の操作手順

場 申 教育センター ☎2923・2396へ電話

青少年健全育成講演会 「大津波から生き抜いた釜石市の児童・生徒に学ぶ」

7月28日(土)午後1時～ 場 新所沢まちづくりセンター

講 群馬大学広域首都圏防災研究センター 長・片田敏孝さん

場 新所沢まちづくりセンター ☎2924・2955

エコロの夏休み講習会と7月の行事

◆エコロの夏休み講習会

いずれの講習も小学4年生までは保護者同伴でご参加ください。また、①～⑤の開催場所はリサイクルふれあい館エコロです。

① 裂き布ぞり作り 7月29日(日)、8月25日(土)いずれも午前9時30分～午後0時30分

② 手作りはがきで暑中見舞い 7月25日(火)午前10時～正午

③ 牛乳パックでいすを作ろう 7月28日(土)午前9時30分～午後0時30分

④ エコロボランティア リサイクル講習会 プラかご利用の裂き織り布で鉛筆立て作り

8月8日(水)午前9時30分～正午 定 申し込み先着20人 持 不要な布を裂いたもの、1リットルの牛乳パック1本(洗って乾かしたもの)、筆記用具、ボンド、はさみ

⑤ 廃材を利用して小箱を作ろう 8月22日(水)午前9時30分～正午

⑥ リサイクル粘土を利用した陶芸体験講座 8月4日(土)・18日(土)(全2日間)いずれも午後1時30分～4時30分

並木まちづくりセンター 定 申し込み先着20人 持 エプロン、タオル2枚

◆7月のエコロの行事

7月の休館日は、毎週月曜日、16日(祝)と17日(火)です。

申 7月1日(日)からリサイクルふれあい館 ☎2994・5374へ電話

いづれも申し込みが必要です。

8月8日(水)午後1時30分～3時30分

申し込み先着20人 新聞紙4枚、ボンド

7月の休館日は、毎週月曜日、16日(祝)と17日(火)です。

行事名	開催日時
裂き織り(ランチョンマット)	7月11日(水)午前10時～
包丁研ぎ講習会	7月21日(土)午後1時30分～
傘修理(1人1本)	7月21日(土)午後1時30分～
おもちゃの病院	7月28日(土)午後1時30分～
大型再生家具抽選会(40点程度)	7月14日(土)・28日(土)いずれも午前11時◎当日の申し込みは午前10時30分までです。
小型再生家具即日頒布(10点程度)	毎週金曜日午前10時◎中止の場合がありますので、事前にお問い合わせください。



【情報館】 ●特にことわりのないものは**7月2日(月)**から申し込みを受け付けます。 ●費用等の記載がないものは無料です。

婚活「ボイス行灯カールズ」

中心市街地での夏祭り「野老澤行灯カールズ」を楽しみながら、すてきな出会いを見つけてください。



▲野老澤行灯カールズ

暮らしの中の悩みごと相談

◎7月10日(火)午前10時～11時30分、午後1時～3時30分(受付)
場 市役所1階市民相談課
内 生活上のお困りごとや悩みごと相談員 人権擁護委員

不動産無料相談会

◎7月6日(金)午前10時～午後3時30分/市役所1階市民ホール
内 契約、物件、仲介手数料、手付金、借地・借家の敷金トラブル、価格不動産に関するトラブル
相談員 宅地建物取引主任者
◎会場へ直接お越しください。
問 市民相談課 ☎2998・9092

若者や女性への就業相談等事業
キャリアセンターブランチ・
ジョブナビゲーション

◎1カウンセリング(予約制)
日 月・火・木・金・土曜日(祝休日)

も実施)の午前10時～正午、午後1時～4時(1人約45分/第4火曜日を除く)
場 ラーク所沢(花園2丁目)
内 女性の求職者または、44歳以下の男性の求職者
相談員 キャリアカウンセラー

◎第2・4土曜日は臨床心理士による心理カウンセリングもあります。
◎若者就職支援セミナー(予約制)
日 7月13日(金)午後2時～4時
場 市役所6階602会議室

◎44歳以下の求職者
定 申し込み先着30人
内 応募書類の書き方、面接対策等
◎女性就職支援セミナー(予約制)
日 7月20日(金)午後2時～4時
場 市役所6階602会議室

◎再就職を考えている子育て中などの女性
定 申し込み先着30人
内 自分らしい働き方を知ろう
◎託児施設(無料/要予約)があります。
共通事項 ▼市外の方も利用可▼雇用保険受給資格者には、受講証明書を発行
申 いずれもブランチ・ジョブナビ受付専用ダイヤル ☎048・601・2229 (午前10時～午後7時)へ電話

◎①の当日予約はラーク所沢 ☎2943・2110 (午前8時30分～午後2時)で受け付けます。
問 産業振興課 ☎2998・9157

7月の一般労働相談(予約制)

日 7月13日(金)午後4時～8時(1人約50分)
場 市役所2階203会議室
内 就業にかかわる疑問や問題等
対 勤労者、事業主等
相談員 社会保険労務士
問 産業振興課
☎2998・9157へ電話

若年者就職応援フェアinプラザ

日 7月25日(水)午後1時～4時(受付)
場 ハローワークプラザ所沢(航空公園駅2階)

内 所沢市、狭山市、入間市、三芳町に所在する事業所(8社)による就職面接会
持 履歴書(数通)、筆記用具、ハロワークカード(お持ちの場合)
◎会場へ直接お越しください。
問 産業振興課 ☎2998・9157
ハロワーク所沢 ☎2992・8609



パートタイム労働セミナー
「知らなきゃソンソンパート
タイムのあれこれ」

日 7月24日(火)午後1時30分～3時30分/男女共同参画推進センターふらっと
対 パートで働いている方、これからパートで働きたい方
内 会社選定の仕方、パートで働くならこれだけは知っておきたい重要ポイント
◎個別面談(希望者)があります。
定 申し込み先着25人
講 埼玉労働局キャリアカウンセラー
◎保育(要予約)があります。また、雇用保険受給資格者には、受講証明書を発行します。
申 7月1日(日)から男女共同参画推進センターふらっと ☎2921・2220へ電話

創業・新事業展開等個別相談会

日 7月21日(土)午前10時～午後4時
場 西武信用金庫狭山ヶ丘支店
申 所沢商工会議所中小企業相談所
☎2924・5581へ電話

第36回所沢市社会福祉大会

日 7月9日(月)午後1時～(開会)
場 市民文化センターミューズ中ホール
内 ▼第一部：式典(表彰等) ▼第二部：表彰団体の発表など
◎会場へ直接お越しください。
問 所沢市社会福祉協議会
☎2926・8202

平成23年度「情報公開・個人情報保護制度」の実施状況

下記以外の詳細は、市HPおよび市役所1階市政情報センターでご覧になれます。

◆会議の公開に関する実施状況

実施機関	傍聴できた会議		傍聴できなかった会議(一部傍聴可含む)		合計	
	件数	傍聴者数	件数	傍聴者数	件数	傍聴者数
市長	79	184	380	4	459	188
教育委員会	17	33	3	0	20	33
水道事業管理者	0	0	0	0	0	0
合計	96	217	383	4	479	221

《実施機関》
市長、教育委員会、選挙管理委員会、公平委員会、監査委員、農業委員会、固定資産評価審査委員会、水道事業管理者、議会

◆個人情報保護制度の実施状況

①開示および訂正等の請求件数等

実施機関	受付件数		決定等の状況						
	件	文書	開示	部分開示	非開示	訂正等	部分訂正等	非訂正等	取下げ等
市長	56	185	147	19	19	0	0	0	0
教育委員会	2	4	4	0	0	0	0	0	0
合計	58	189	151	19	19	0	0	0	0

◎「訂正等」とは、個人情報の訂正・削除・目的外利用等の中止を含みます。是正申出と上記以外の実施機関への請求はありませんでした。

②個人情報取扱事務の届け出件数…904件

◆公文書公開制度の実施状況

①請求・申出の受付処理件数(請求…請求権者が請求した場合 申出…請求以外の場合)

実施機関	受付件数		決定等の状況						
	件	文書	区分	件	文書	公開	部分公開	非公開	取下げ等
市長	282	1,976	請求	277	1,949	1,331	610	5	3
			申出	5	27	6	21	0	0
教育委員会	24	256	請求	24	256	104	149	2	1
			申出	0	0	0	0	0	0
農業委員会	1	139	請求	1	139	3	103	33	0
			申出	0	0	0	0	0	0
水道事業管理者	4	4	請求	3	3	0	3	0	0
			申出	1	1	0	1	0	0
合計	311	2,375	請求	305	2,347	1,438	865	40	4
			申出	6	28	6	22	0	0

◎上記以外の実施機関への請求・申出はありませんでした。

問 市政情報センター ☎2998・9206

小手指市民ギャラリーオープニングイベント

エバー(東棟)
駅前小さな展覧会

日 7月8日(日)～14日(土)午前10時～午後5時(8日(日)は午前11時～)
内 竹久夢二の作品を展示

ディア(西棟)
「防災・防犯フェアin小手指」

日 7月8日(日)～9日(月)午前9時～午後5時(8日(日)は午前11時～)
内 ▼防災：東日本大震災(被災地)の写真パネル展示、災害用備蓄品の展示等 ▼防犯：防犯ポスターや防犯グッズの展示等



健康づくりコーナー

日 7月8日(日)午前11時～午後5時
内 健康機器による簡易健康チェック等
日 7月11日(水)～14日(土)午前10時～午後5時
内 駅前小さな展覧会

案内図



小手指駅北口から徒歩2分
◎駐車場はありません。

日 7月15日(日)から一般貸し出しを開始
使用時間 午前9時～午後7時
使用料金 1カ月あたり7日間まで000円 ▼ディア：4,000円
▼エバー：7,000円
▼平成24年9月～25年3月分使用申し込み方法
次の日時・場所で受け付けます。申し込み多数の場合は、その場で抽選を行います。なお、7月・8月分は受付中です。

日 9月・10月使用分…7月2日(月)
日 11月・12月使用分…8月1日(水)
日 1月～3月使用分…9月3日(月)
いずれも午前9時30分
場 市役所4階401会議室
問 管財課 ☎2998・9053

【情報館】 ●特にことわりのないものは7月2日(月)から申し込みを受け付けます。 ●費用等の記載がないものは無料です。

救急医療情報キット 老人福祉センター・老人憩の家 でも配布を開始

かかりつけ医、持病等の医療情報および診察券や健康保険証の写し等の情報を専用のプラスチック容器に入れ、自宅の冷蔵庫に保管することで、迅速な救急活動に役立てます。



対 市内在住の65歳以上の単身高齢者・高齢者のみの世帯等

配布場所 ▶市役所1階高齢者支援課、消防署・分署(6カ所) / 土・日曜日、祝休日を除く午前8時30分～午後5時 ▶老人福祉センター・老人憩の家(12カ所) / 月～土曜日午前9時～午後4時30分

◎配布場所の所在地等は、お問い合わせください。

問 高齢者支援課 ☎2998-9120

◎受け取りの際は住所・氏名・生年月日の記載が必要です(代理人可)。すでにキットをお持ちの方で内容に変更があった場合は、新しい救急情報シートを配布します。

とらとら親子で楽しむ運動遊び

日 7月28日(出)午前9時30分～11時
場 市民体育館サブアリーナ



対 おおむね2歳～6歳児
持 上履き、タオル1人1本、下履きを入れる袋

申 問 申込書を〒359-8501市役所2階こども支援課 ☎2998-9124

☎2998-6055 ☎a9124
City.tokorozawa.saitama.jpへ直
接・郵送・電話・ファックス・E
メール

◎申込書は、市役所2階こども支援課、まちづくりセンター、児童館、市HPから入手できます。

夏休み親子下水道教室

日 7月24日(水)・25日(木)いずれも午後1時30分～4時30分

場 新河岸川水循環センター(和光市新倉6-1-1)

対 小学生と保護者

定 いずれの日も申し込み先着20組40人

申 問 7月13日(金)までに、埼玉県下水道公社荒川右岸支社 ☎048-466-2400へ電話

狭山丘陵いきものふれあいの里センターのイベント

①初めての自然観察会
②夜の虫に会いに行こう!

日 7月21日(出)午後6時～8時

対 3歳～中学生と保護者
定 20人(抽選)

費 1000円(保険代)

持 飲み物、懐中電灯、虫よけ

②ひよこ探検隊

《夏の森で遊ぼう!》

日 7月29日(日)午前10時～午後1時30分

対 4歳～6歳の未就学児とその親

定 申し込み先着15人

持 昼食、飲み物、帽子、虫よけ

費 1000円(保険代)

③定例ガイドウォーク

日 7月1日(日)・7日(出)午後1時30分～(約1時間)

集合 ①は早稲田大学バス停(小手指駅南口から早稲田大学行き)、②③は同センター(下山口駅から徒歩15分)

申 問 ①は7月10日(水)(必着)までに、往復はがきに参加者全員の住所・氏名・年齢・電話番号を明記のう



え同センター(〒359-1133 荒幡78-2)へ郵送、②は同センター ☎2939-9412へ電話③は当日受付

◎休館日は毎週月曜日です。7月16日(祝)は開館し、17日(火)は休館です。

県立所沢特別支援学校「体験学習」

日 小学部低学年(1年～3年生) : 9月12日(水)・19日(水)・26日(水)、10月11日(木)いずれも午前9時45分～正午

小学部高学年(4年～6年生) : 9月20日(水)・27日(水)いずれも午前9時30分～正午

中学部 : 9月14日(金)・21日(金)、10月10日(水)いずれも午前9時20分～正午

場 申 問 8月29日(水)までに同校(中富南1-1802-7) ☎29994-8733へ電話

県立特別支援学校「保元二学園(盲学校) 教育相談会・学校公開」

①教育相談会

日 場 8月25日(出)午前10時～午後3時30分 / 越谷市教育センター(越谷市増林3-4-1) および熊谷市文化創造館さくらめいと(熊谷市拾六間111-1)

②学校公開

日 場 9月14日(金)午前9時10分～午後0時30分 / 同校(川越市笠幡85-1)

申 問 ①は8月1日(水)までに②は9月7日(金)までに同校 ☎049-231-2121へ電話

知っていると「楽」する介護のコツ!基礎編(全4回)

現役ヘルパーと一緒に学びませんか。

日 平成24年7月28日(出)、9月29日(出)、11月17日(出)、25年1月26日(出)いずれも午前9時30分～午後0時30分

場 所 沢まちづくりセンター

内 移動・着脱・排泄・食事介助等

定 申し込み先着20人

申 問 7月20日(金)までに所沢市社会福祉協議会 ☎2929-0020へ電話

募集

市立小学校の理科支援員を募集

募集人数 若干名
応募資格 理科教育に関する知識興味、関心がある方



◎教員免許は必要ありません。
勤務期間 平成24年9月3日～25年2月28日までの間で延べ29日程度

◎勤務開始日は学校により異なります。

勤務時間 1日3時間
勤務内容 理科の授業での観察や実験、個別指導などの支援や補助

選考 面接(7月中旬を予定)

応募書類 履歴書(市販のもの) 結果通知用封筒(「長3」で、90円切手を貼り住所・氏名を明記)

申 問 7月6日(金)までに応募書類を市役所6階学校教育課 ☎2998-9238へ本人が直接

平成24年度「家庭の日」推進事業
〈青少年・明日へのメッセージ〉
作文を募集

対 市内在住の小学3年生～中学3年生

テーマ ▶小学生:家族・友達・将来の夢等 ▶中学生:家族・学校・社会・将来の夢等

作品 400字詰め原稿用紙3枚以上5枚以内で未発表のもの1人1点

申 問 9月14日(金)(必着)までに作品に応募用紙を添えて青少年課 ☎2998-9103へ提出

◎応募用紙は市役所2階青少年課に備え付けのほか、市立小・中学校へ配布します。また平成25年2月2日(出)に表彰式を予定しています。



「赤ちゃんの駅」をご利用ください

乳幼児を抱える保護者の皆さんが安心して外出できるよう、授乳やおむつ交換のできる施設等を「赤ちゃんの駅」として設置しています。

設置施設 市役所、保育園、まちづくりセンター、児童館、図書館等

◎ご利用方法等の詳細は、こども相談センターのほか、上記設置施設で配布している「所沢市赤ちゃんの駅マップ」または、市HP(「赤ちゃんの駅」で検索)をご覧ください。



目印のフラッグ



目印のステッカー

ご相談ください 「こども相談センター」へ

子どもや家庭に関するさまざまな相談を、専門の相談員がお受けし、内容に応じて、医療機関や専門の相談機関などをご案内しています。子育てにお悩みの方は、ひとりで悩まずに、お気軽にご相談ください。

問 市役所2階こども相談センター ☎2998-9129

児童館へ行こう(7月の主な行事)

行事によっては、事前に申し込みが必要です。詳細は、各児童館にお問い合わせいただくか、市HPをご覧ください。



児童館名	電話番号	行事名/開催日時
ひばり	2926-8669	■ひばり夏まつり/7月14日(出)午後1時30分～/参加自由
こぼと	2924-3065	■こぼと夏まつり/7月7日(出)午前10時～正午/参加自由
つばめ	2922-0410	■つばめこどもまつり/7月7日(出)午後1時30分～3時30分/参加自由
つばき	2923-6155	■小児救急講習会/7月11日(水)午前10時～/参加自由
すみれ	2949-3826	■おばけやしき/7月21日(出)午前10時15分～11時30分、午後2時～3時15分◎7月2日(月)から整理券を配布します。
さくら	2998-5912	■将棋大会/7月23日(月)午後2時～/参加自由
わかば	2948-3222	■わかばまつり/7月21日(出)午後1時～3時/参加自由
まつば	2995-0995	■夏まつり/7月21日(出)午後1時～3時30分/参加自由
みどり	2928-8414	■七夕短冊づくり/7月1日(日)～4日(水)午前10時～11時、午後4時～5時/参加自由◎7月1日(日)の午後1時から折り紙教室(申し込み必要)があります。
やなぎ	2944-8819	■七夕かざりづけ/7月4日(水)～7日(土)午前9時～/参加自由
ひかり	2996-3995	■ひかりまつり/7月28日(出)午後3時～/参加自由

【情報館】 ●特にことわりのないものは7月2日(月)から申し込みを受け付けます。 ●費用等の記載がないものは無料です。

7月の宅地内水漏れ修繕当番店 (土・日曜日、祝休日等)

下記の修繕当番店が、24時間体制で対応していますので、直接ご連絡ください。水道部HP (http://www.tokorozawa-city-waterworks.com/) では、水道に関するさまざまな情報を掲載しています。

日(曜日)	当番	電話番号
1日(日)	(有)本田技管	2948-1300
7日(土)	(株)楽々	2923-4900
8日(日)	(有)須田設備	昼2922-7022 夜2922-0981
14日(土)	(有)石和設備工業	2993-8108
15日(日)	(株)楽々	2923-4900
16日(祝)	(有)北田住設工業	2942-0020
21日(土)	(有)平塚設備工業	2923-5778
22日(日)	(有)兼六工業	2922-1877
28日(土)	(株)協立管工	2948-5515
29日(日)	(有)伏見設備工業	2948-3328

所沢市水道部 (夜間・休日は警備員対応) ☎2921-1100 2921-1094

児童館の臨時職員を募集
募集人数 10人程度

①夏季臨時保育士
勤務期間 7月下旬～8月下旬
勤務時間 午前8時30分～午後5時
時給 890円
②夏季臨時調理員
勤務期間 7月下旬～8月下旬
勤務時間 午前8時30分～午後5時
時給 890円
③夏季臨時保育士
勤務期間 7月下旬～8月下旬
勤務時間 午前8時30分～午後5時
時給 890円

保育園臨時職員希望者の登録受付
応募資格 昭和22年4月2日以降に生まれた方(18歳未満および高校生を除く)

交通指導員を募集
募集人数 各校区1人
勤務地 牛沼・中富・若狭小学校区内

広域型特別養護老人ホームの整備事業者を募集
市では「第5期所沢市高齢者福祉計画・介護保険事業計画(平成24年度～26年度)」に基づき、広域型特

別養護老人ホームを240床整備する予定です。この計画期間に広域型特別養護老人ホームの整備を希望する事業者は、市HPをご覧ください。なお、7月6日(金)までに県・西部福祉事務所へ書類の提出が必要です。

違反簡易広告物の撤去にご協力いただける市民団体を募集
対次の全てを満たす団体
①市内に在住・在勤・在学する20歳以上かつ3人以上で活動②3人以上のグループ全員が、市が行う講習を受講③撤去物の一時保管場所が、確保できる④定期的に撤去活動を行う

所沢市保健センター成人保健課 ☎2991-1811へ電話

所沢市保健センター成人保健課 ☎2991-1811へ電話

所沢市保健センター成人保健課 ☎2991-1811へ電話

所沢市保健センター成人保健課 ☎2991-1811へ電話

所沢市保健センター成人保健課 ☎2991-1811へ電話

所沢市保健センター成人保健課 ☎2991-1811へ電話

所沢市保健センター成人保健課 ☎2991-1811へ電話

所沢市保健センター成人保健課 ☎2991-1811へ電話

所沢市保健センター成人保健課 ☎2991-1811へ電話

所沢市保健センター成人保健課 ☎2991-1811へ電話

所沢市保健センター成人保健課 ☎2991-1811へ電話

所沢市保健センター成人保健課 ☎2991-1811へ電話

所沢市保健センター成人保健課 ☎2991-1811へ電話

所沢市保健センター成人保健課 ☎2991-1811へ電話

所沢市保健センター成人保健課 ☎2991-1811へ電話

所沢市保健センター成人保健課 ☎2991-1811へ電話

所沢市保健センター成人保健課 ☎2991-1811へ電話

所沢市保健センター成人保健課 ☎2991-1811へ電話

所沢市保健センター成人保健課 ☎2991-1811へ電話

所沢市保健センター成人保健課 ☎2991-1811へ電話

所沢市保健センター成人保健課 ☎2991-1811へ電話

所沢市保健センター成人保健課 ☎2991-1811へ電話

所沢市保健センター成人保健課 ☎2991-1811へ電話

所沢市保健センター成人保健課 ☎2991-1811へ電話

所沢市保健センター成人保健課 ☎2991-1811へ電話

所沢市保健センター成人保健課 ☎2991-1811へ電話

所沢市保健センター成人保健課 ☎2991-1811へ電話

所沢市保健センター成人保健課 ☎2991-1811へ電話

所沢市保健センター成人保健課 ☎2991-1811へ電話

所沢市保健センター成人保健課 ☎2991-1811へ電話

所沢市保健センター成人保健課 ☎2991-1811へ電話

所沢市保健センター成人保健課 ☎2991-1811へ電話

所沢市保健センター成人保健課 ☎2991-1811へ電話

所沢市保健センター成人保健課 ☎2991-1811へ電話

放射線量等の独自測定の結果

放射線量の測定結果等の詳細は、市HPでもご覧になれます。

◆空間放射線量の測定結果 単位: μSv(マイクロシーベルト)/時、mSv(ミリシーベルト)/年

定点測定場所 (地表から5cm・50cm・1m)	測定日	測定結果 (年間換算値)	問い合わせ
市内(10カ所) ①柳野公園②林小学校③北中小学校④所沢航空記念公園⑤道傍公園⑥柳瀬小学校⑦芸術総合高等学校⑧高峰公園⑨つばめ児童館⑩安松保育園	6月14日	0.04-0.07 μSv/時 (0.21-0.37mSv/年) ◎平常時の放射線量の限度(自然放射線量等を除く)を下回っていました。	環境対策課 ☎2998-9230

◆水道水(地下水)、給食食材に含まれる放射性物質の測定結果

検査項目等	採取日	測定結果	問い合わせ
水道水(地下水) 第一浄水場(宮本町)	6月5日	放射性ヨウ素、放射性セシウムとも不検出	水道部配水管理課 ☎2921-1083
保育園給食 北所沢・さやまが丘・松郷保育園	5月14日～19日	放射性ヨウ素、放射性セシウムとも不検出	保育課 ☎2998-9126

◆クリーンセンターから排出される廃棄物等に含まれる放射性物質の測定結果

検査項目等	採取日	測定結果	問い合わせ
ク東部・西部クリーンセンター 廃棄物(主灰、飛灰、炉砂等)	5月18日	放射性セシウムは、一般廃棄物最終処分場に埋め立て処分することができる基準値以下	東部クリーンセンター施設課 ☎2998-5300 西部クリーンセンター施設課 ☎2948-3141
排ガス	5月9日～25日	放射性セシウムは、不検出	
排水	5月18日	放射性セシウムは、排水基準値以下	

◎不検出とは、検査機器で測定できる検出下限値未満であることを示します。

所沢市廃棄物減量等推進審議会委員を募集
募集人数 3人



夏のボランティア体験in所沢参加者募集
実施期間 8月1日(水)～31日(金)

小学生以上(体験先による)で体験報告会のいづれか1回に参加できる方
体験先 障がい児者施設・高齢者施設・ボランティアグループ・保育園・児童館等

所沢市保健センター成人保健課 ☎2991-1811へ電話

所沢市保健センター成人保健課 ☎2991-1811へ電話

所沢市保健センター成人保健課 ☎2991-1811へ電話

所沢市保健センター成人保健課 ☎2991-1811へ電話

所沢市保健センター成人保健課 ☎2991-1811へ電話

所沢市保健センター成人保健課 ☎2991-1811へ電話

所沢市保健センター成人保健課 ☎2991-1811へ電話

所沢市保健センター成人保健課 ☎2991-1811へ電話

所沢市保健センター成人保健課 ☎2991-1811へ電話

所沢市保健センター成人保健課 ☎2991-1811へ電話

所沢市保健センター成人保健課 ☎2991-1811へ電話

所沢市保健センター成人保健課 ☎2991-1811へ電話

所沢市保健センター成人保健課 ☎2991-1811へ電話

所沢市保健センター成人保健課 ☎2991-1811へ電話

所沢市保健センター成人保健課 ☎2991-1811へ電話

所沢市保健センター成人保健課 ☎2991-1811へ電話

所沢市保健センター成人保健課 ☎2991-1811へ電話

所沢市保健センター成人保健課 ☎2991-1811へ電話

所沢市保健センター成人保健課 ☎2991-1811へ電話

所沢市保健センター成人保健課 ☎2991-1811へ電話

所沢市保健センター成人保健課 ☎2991-1811へ電話

所沢市保健センター成人保健課 ☎2991-1811へ電話

所沢市保健センター成人保健課 ☎2991-1811へ電話

所沢市保健センター成人保健課 ☎2991-1811へ電話

所沢市保健センター成人保健課 ☎2991-1811へ電話

所沢市保健センター成人保健課 ☎2991-1811へ電話

所沢市保健センター成人保健課 ☎2991-1811へ電話

所沢市保健センター成人保健課 ☎2991-1811へ電話

所沢市保健センター成人保健課 ☎2991-1811へ電話

所沢市保健センター成人保健課 ☎2991-1811へ電話

所沢市保健センター成人保健課 ☎2991-1811へ電話

所沢市保健センター成人保健課 ☎2991-1811へ電話

所沢市保健センター成人保健課 ☎2991-1811へ電話

所沢市保健センター成人保健課 ☎2991-1811へ電話

所沢市保健センター成人保健課 ☎2991-1811へ電話

所沢市保健センター成人保健課 ☎2991-1811へ電話

所沢市保健センター成人保健課 ☎2991-1811へ電話

所沢市保健センター成人保健課 ☎2991-1811へ電話

所沢市保健センター成人保健課 ☎2991-1811へ電話

所沢市保健センター成人保健課 ☎2991-1811へ電話

所沢市保健センター成人保健課 ☎2991-1811へ電話

所沢市保健センター成人保健課 ☎2991-1811へ電話

所沢市保健センター成人保健課 ☎2991-1811へ電話

所沢市保健センター成人保健課 ☎2991-1811へ電話

所沢市保健センター成人保健課 ☎2991-1811へ電話

所沢市保健センター成人保健課 ☎2991-1811へ電話

所沢市保健センター成人保健課 ☎2991-1811へ電話

所沢市保健センター成人保健課 ☎2991-1811へ電話

所沢市保健センター成人保健課 ☎2991-1811へ電話

けんこう

保健センター ☎359-0025 上安松1224-1
☎2991-1811 FAX 2995-1178

★保健センターで実施する事業 ●☎印…保健センターへ☎予約 (番号は正確に / FAX不可)

事業名	日時・内容等
両親学級 (予約制)	▶とき：8月20日(月)午前9時30分～正午 (開始15分前から受付) ▶対象：平成24年11月～25年2月に出生予定の初産婦 (住民登録をしている方) とパートナー。ただし、パートナーと参加できる方に限ります。▶内容：もく浴実習、パートナーとできる妊婦体操の実技、ビデオ視聴▶定員：申し込み先着24組▶持ち物：母子健康手帳、筆記用具、バスタオル ●☎7月2日(月)～
4カ月児 1歳6カ月児 3歳児 健康診査	▶健康診査日の2週間前までに、対象児の保護者宛てに通知を郵送します。転入等で通知を受け取っていない場合は、保健センターへ連絡してください。 ◎3歳児健康診査は3歳3カ月時に実施します。
乳幼児 健康相談 (予約制)	▶とき：《離乳食》7月25日(水)午前中 (グループでも参加可) 《かみかみ期》7月20日(金)午前中 (グループでも参加可) 《食事》7月11日(水)午前中 《歯科》7月30日(月)午前中▶持ち物：母子健康手帳 (かみかみ期相談、歯科相談は歯ブラシ) ◎いずれも申し込みが必要です。 ●☎7月2日(月)～
離乳食教室 (ごっくん期) (予約制)	▶とき：8月6日(月)・27日(月)いずれも午前10時～11時30分 (開始15分前から受付) ▶対象：平成24年2月・3月生まれの乳児とその親 (住民登録をしている方) ▶内容：栄養士の講話、試食等▶定員：いずれも申し込み先着30組▶持ち物：母子健康手帳、筆記用具、バスタオル、お手ふき、スプーン ●☎7月3日(火)～
離乳食教室 (もぐもぐ期) (予約制)	▶とき：8月7日(火)午前10時～11時45分 (開始15分前から受付) ▶対象：平成23年12月・24年1月生まれの乳児とその親 (住民登録をしている方) ▶内容：栄養士・歯科衛生士の講話、試食等▶定員：申し込み先着35組▶持ち物：母子健康手帳、筆記用具、バスタオル、お手ふき、スプーン ●☎7月3日(火)～
離乳食教室 (ばくばく期) (予約制)	▶とき：8月29日(水)午前10時～11時45分 (開始15分前から受付) ▶対象：平成23年5月・6月生まれの幼児とその親 (住民登録をしている方) ▶内容：栄養士・歯科衛生士の講話、試食等▶定員：申し込み先着30組▶持ち物：母子健康手帳、筆記用具、お手ふき、飲み物 (さ湯または麦茶)、歯ブラシ ●☎7月3日(火)～
2歳児 歯科 健康教室 (予約制)	▶とき：8月7日(火)・20日(月)いずれも午後0時50分～1時10分 (受付) ▶対象：平成22年1月・2月生まれの幼児 (住民登録をしている方) ▶内容：歯科診察、歯磨き指導、フッ化物塗布、栄養・育児相談等▶定員：いずれも申し込み先着50人 ●☎7月4日(水)～
子育て サロン ひまわり	▶とき：7月25日(水)午前10時～11時30分▶内容：口唇口蓋裂のお子さんを育てている親と子▶内容：参加者どうしの交流会▶持ち物：母子健康手帳、お子さんに必要な物 (ミルク、オムツ、おもちゃなど) ◎希望者は会場へ直接お越しください。
BCG	▶とき：8月30日(木)午前9時30分～10時30分、午後1時30分～2時30分 (受付) ▶対象：平成24年5月生まれの乳児▶持ち物：母子健康手帳、体温計、予診票 (会場にも用意してあります) ◎対象者には事前に通知します。また、上記対象者以外で生後6カ月未満の未接種の方も接種できます。会場へ直接お越しください。
成人 健康相談 (予約制)	《健康相談》▶とき：7月4日(水)・18日(水)いずれも午前中▶内容：生活習慣病の予防や健診結果の見方、医療機関のかかり方、更年期の悩み等《歯科相談》▶とき：毎週火曜日午前中▶内容：歯周病予防、入れ歯の手入れの方法等《栄養相談》▶とき：毎週木曜日午前中▶内容：生活習慣病の予防、バランスの良い食事等《気になる血糖値相談》▶とき：7月9日(月)・23日(月)いずれも午前中▶内容：血糖値が高めの方の食事・運動習慣の見直し等《リハビリ相談》▶とき：7月13日(金)・27日(金)いずれも午前中▶内容：ひざ・股関節・腰痛予防、身体機能・歩行能力維持・改善のためのリハビリ等 ●☎7月2日(月)～
親子 むし歯 予防教室	▶とき：8月22日(水)午後1時30分～3時30分▶対象：小学生のお子さんと親▶テーマ：親子でむし歯ゼロ大作戦▶内容：歯科医師の講話、おやつを試食、飲み物を使った実験、歯磨き等▶定員：申し込み先着15組 ●☎7月2日(月)～
異世代 料理教室 (予約制)	▶とき：8月2日(木)・21日(火) 午前10時～午後0時30分▶対象：小学生のお孫さんと祖父母▶テーマ：孫に伝えたい懐かしい料理▶内容：講話「元気の出るふるさとの味」と簡単な調理実習▶定員：いずれの日も申し込み先着20組▶費用：500円 (調理実習材料費)▶持ち物：エプロン・三角きん・お手ふき ●☎7月2日(月)～

事業名	日時・内容等
親子 料理教室 (予約制)	▶とき：8月8日(水)・9日(木) 午前10時～午後0時30分▶対象：小学生のお子さんと親▶テーマ：親子で作るおふくろの味▶内容：講話「郷土料理はおふくろの味」と簡単な調理実習▶定員：いずれの日も申し込み先着20組▶費用：500円 (調理実習材料費)▶持ち物：エプロン・三角きん・お手ふき ●☎7月2日(月)～
結核検診	▶とき：7月9日(月)午後1時～2時▶対象：15歳以上で勤務先等で胸部X線検査を受ける機会のない方、40歳以上で肺がん検診を受けていない、あるいは受ける予定のない方 ◎希望者は会場へ直接お越しください。

★市役所・まちづくりセンター等で実施する事業

事業名	日時・内容等
乳幼児 健康相談	▶とき/ところ：▷8月2日(木) / 旧市庁舎3階▷8月23日(木) / 富岡まちづくりセンター / いずれも午前9時30分～10時30分 (受付) ▶内容：身体計測、保健師・栄養士・歯科衛生士による健康相談▶持ち物：母子健康手帳 ◎希望者は会場へ直接お越しください。駐車場の狭いため、車での来場はご遠慮ください。
出張成人 健康相談	▶とき/ところ：▷7月3日(火)午後1時30分～3時 (受付) / 狭山ヶ丘コミュニティセンター▷7月11日(水)午後1時30分～3時 (受付) / 山口まちづくりセンター▷7月18日(水)午前9時30分～正午 (受付) / 富岡まちづくりセンター▶内容：個別相談 (食事や運動の方法・検査値の見方等)、血圧・体脂肪測定▶相談員：保健師、栄養士 ◎希望者は会場へ直接お越しください。なお、狭山ヶ丘コミュニティセンターでの相談は、健康カレンダー記載の日時から変更になりました。また、8月は出張成人健康相談はお休みです。
おしゃべり 健康サロン	▶とき/ところ：7月11日(水)、8月8日(水)いずれも午前10時～正午 / 山口まちづくりセンター▶内容：血圧・体脂肪測定・ストレッチ・健康ワンポイント勉強会 ◎希望者は会場へ直接お越しください。

★訪問事業・相談業務等

担当課	内容等
母子保健課	▶新生児・妊産婦訪問：保健師、助産師が保健相談と子育て支援の情報をお伝えします。保健センターへ電話、または妊婦健診受診券に添付の出生連絡票を保健センターに郵送してください。 ▶こんにちは赤ちゃん訪問：新生児訪問等を実施したご家庭を除き、すべての生後2カ月ごろの乳児を持つご家庭に、保健師、看護師が訪問し、保健相談と子育て支援情報をお伝えします。 ▶5歳児で幼稚園、保育園での健康診査を受ける機会のない方の健康や発達に関するご相談を受け付けています。
成人保健課	▶訪問による相談：家庭での療養方法・介護家族の健康管理・生活習慣病予防・リハビリ方法等について、保健師・理学療法士・栄養士・歯科衛生士等が訪問し、ご相談に応じています。 ▶「リハビリ教室」「リハビリ交流会」「失語症者のつどい」を実施しています。参加を希望される方は、事前にお問い合わせください。

◎各業務の詳細は、お問い合わせください。

ワクチン接種 (任意) を助成します

いずれの予防接種も法律に基づかない任意の予防接種です。各自の判断で接種してください。

◆ヒブワクチン・小児用肺炎球菌ワクチン予防接種
市内協力医療機関で予約のうえ、接種してください。

対 生後2カ月～5歳未満の方

費 全額公費助成 (無料)

接種期限 平成25年3月31日

◎接種開始年齢により接種回数異なります。

◆子宮頸がん予防ワクチン接種

接種前に、成人保健課へ申し込みが必要です。

対 平成8年4月2日から12年4月1日生まれの女性

費 全額公費助成 (無料)

接種回数 3回接種

接種期限 平成25年3月31日

◎3回接種を完了するには初回接種から6カ月間かかります。

◆高齢者肺炎球菌ワクチン接種

接種前に、成人保健課へ申し込みが必要です。

対 70歳以上の方

◎前回接種から5年間以上の間隔が必要です。

助成額 3,000円 (1人につき1回の接種に限り費用の一部を助成)

休日急患当番医

- 救急患者に限ります。■当番時間：午前9時～午後5時
- 往診は原則としてしません。●電話相談は受け付けません。
- 都合により医療機関が変更になる場合があります。詳しくは、所沢市医師会ホームページをご覧ください。
http://www.tokorozawa.saitama.med.or.jp/

診療日	医療機関名	診療科目	所在地	電話番号
7月1日(日)	所沢診療所	内	宮本町2-23-34	2924-0121
	東町眼科	眼	東町12-12 田中ビル1F	2926-7135
	木村医院	外・内・胃腸・肛	北岩岡1-96	2942-5411
7月8日(日)	所沢第一病院	内・外・整・皮・婦	下安松1559-1	2944-5800
	所沢耳鼻咽喉科	耳鼻・咽喉	久米550-7	2995-5716
	時松小児科	小	下富1266-16	2942-5150
7月15日(日)	金井医院	内・小・胃・皮	小手指町1-3-8	2925-3321
	おやけ皮膚科医院	皮・アレ	上安松5-16 石田ビル1F	2945-3000
	有村医院	内・小	榎町12-21	2922-2094
7月16日(祝)	ひろせクリニック	内・アレ・リウ・小・消・循	緑町2-14-7	2920-2111
	斉藤耳鼻咽喉科医院	耳鼻咽喉	西住吉6-22	2922-3980
	埼玉西協同病院	内	中富1865	2942-0323
7月22日(日)	青木クリニック	内・消・循	中新井2-65-1	2943-1036
	峰の坂産婦人科	産・婦・小・麻	宮本町2-16-10	2923-4313
	久我クリニック	耳鼻咽喉・気・食・内	日吉町8-11	2923-8005
7月29日(日)	豊原医院	内・神内・呼・放	東所沢1-10-11	2944-6433
	小関眼科医院	眼	松葉町9-5	2992-6868
	所沢中央病院	内	北秋津753-2	2994-1265
8月5日(日)	山川医院	内・消・小・皮	小手指町1-11-6	2924-5252
	町田整形外科医院	整・外	松葉町4-22	2992-5873
	所沢緑ヶ丘病院	内	狭山ヶ丘1-3009	2948-8181

小児科日曜日・祝休日診療

医療機関名	所在地	電話番号	日曜日		祝休日	
			午前	午後	午前	午後
おくもとクリニック	西所沢1-23-3	2903-8320	○	×	×	×
かわかつクリニック	小手指台23-1 マミー マート所沢山口店2F	2920-2200	第2休	×	×	×
彩のクリニック	小手指町4-1-1	2949-1118	×	×	○	×
魚住小児科	宮本町2-11-11	2926-6255	×	×	○	○

◎診療時間はお問い合わせください。なお、休診する場合があります。

小児急患診療

市民医療センター
上安松1224-1 ☎2992-1151

事業名	受付時間	月	火	水	木	金	土	日	祝休日
夜間急患診療	午後7時30分～10時15分	○	○	○	○	○	-	-	-
	午後6時～8時45分	-	-	-	-	-	○	○	○
深夜帯急患診療	夜間急患診療終了後～翌日午前7時まで	○	○	○	×	○	○	×	○※
日曜日・休日急患診療	午前10時～11時30分 午後2時～4時30分	診療日：7月1日(日)・8日(日)・15日(日)・16日(祝) ・22日(日)・29日(日)、8月5日(日)							

※月・火・水・金・土曜日が祝休日となる場合も、深夜帯急患診療を実施しています。

休日緊急歯科診療

歯科診療所あおぞら(保健センター内)
上安松1224-1 ☎2995-1171

診療日：7月1日(日)・8日(日)・15日(日)・16日(祝)・22日(日)・29日(日)、8月5日(日)
受付時間：午前9時～11時30分
◎診療日は変更になる場合があります。

埼玉県小児救急電話相談

子どもの急病時に家庭での対処方法などの相談に応じます。

電話 #8000または、☎048-833-7911

相談時間 月～土曜日…午後7時～11時
日曜日、祝休日、年末年始…午前9時～午後11時

市消防本部休日夜間病院案内

☎04-2922-9292 (24時間)

埼玉県救急医療情報案内(歯科・精神科を除く)

☎048-824-4199 (24時間)



こんにちは保健師です 104

いきいき健康づくり

●新しい「健康ところ21」 児童・生徒・学生期

市では「第2次健康日本21所沢市計画」通称「健康ところ21」を策定し、子どもから高齢者まで全ての市民が健やかで心豊かな生活が送れるよう、ライフステージ(年代層)に合わせた健康づくりを進めています。今回は児童・生徒・学生期の計画について紹介します。

～児童・生徒・学生期(7歳～20歳ころ)とは～

生活の中では学校が大きなウェイトを占めるようになり、家族以外の方や自分自身と向き合う中で、自分らしさを確立していきます。また、生活上のさまざまな体験を通して心も体も急激に成長するため、子ども自身も自分をコントロールすることが難しく、多くの葛藤や悩みを抱える時期でもあります。

～第1次計画策定時と比べて～

大きく変化したのが、「コミュニケーションの取り方と食事の内容」です。コミュニケーションの取り方は直接の対話ではなく、携帯やパソコンなどを通してつながっているという感覚を持っている子どもたちが増えています。人との距離感がつかめず、心も傷つきやすい状況になっているようです。朝食を食べない子どもは減ってきていますが、食事の内容は、カップラーメンやファストフードなどの利用も多く、子どもの食生活の変化は、親の生活習慣も大きく影響しているようです。



～アンケート調査から見たこと～

所沢市食生活アンケートや教育委員会で行ったアンケート、計画策定の過程からは、次のような子どもたちの実態が見えてきました。

◆毎日の生活が楽しいと思う

小学生72.8% 中学生56.3% 高校生60.4%

☺楽しいと思えない背景には、思春期特有の悩み、日常の忙しさ、現代における人間関係の希薄さなど、さまざまなことが関係していると考えられます。

◆朝の目覚めがよい

小学生51.0% 中学生23.3% 高校生25.1%

☺第1次計画策定時と比べ、目覚めが良いと感じる子どもが多くなりました。目覚めは生活リズムと大きく関係しています。

◆毎日排便がある

小学生59.1% 中学生56.5% 高校生男子75.0%
高校生女子42.2%

☺排便は生活リズムや食事内容が大きく関係します。高校生女子は過度なダイエットが気になるところです。

◆体育の授業以外で運動する機会がある

高校生男子67.7% 高校生女子40.7%

☺体を守る体力をつけるためにも、日々の運動習慣は大切です。

◆本音の悩みを話せる友人がいる

高校生男子66.1% 高校生女子84.6%

◆自分に問題が起こったとき、家族に相談する

高校生男子25.3% 高校生女子41.2%

☺いずれも、男子の方が相談する割合は少ない結果となっており、1人で悩みを抱えてしまうことが多いようです。

◆1日の携帯電話使用時間が3時間以上

小学生6.3% 中学生19.0%

☺携帯は電話機能よりも、メールやブログ、サイト閲覧といった使い方が主流のようです。便利な反面、人との距離感がつかみづらい子どもが増えている現状もうかがえました。

児童・生徒・学生期に確立した生活習慣は、その後の社会生活にも大きく影響します。現在、子どもたちの健やかな成長を支えるために、学校や地域ではさまざまな取り組みが行われています。子ども自身も、子どもを育む親世代も、共に健康について考えることができるよう、今後も学校保健と地域保健が連携していきます。

問い合わせ 保健センター☎2991-1811 ☎2995-1178

編集後記

▶デスクワークが続いていることで、少々おなかが出てしまった私。「おやじフィットサル大会」で奮闘する同年代の選手を見て、毎日少しでも運動しようと決心!!でも今日は雨だからまた明日から…(☹)
▶6月号の特集「健康診査」で、適度な運動を続けることが大切と紹介。それ以降、7月からのスーパークールビズに向けて、トコろんTシャツが似合うようにとダイエットも兼ねて、晴れた日は自転車通勤。しかし、帰宅後の水分(アルコール)補給が増えて逆効果に…(☹)



痴漢に注意! 明るい道、人通りの多い道を通りましょう! 不審者を見たら110番!

所沢警察署

☎2996-0110