



商品の企画

レンズの清掃

部品加工

部品の組み立て・塗装

自然科学の驚きと感動を届けたい...

5月21日(月)の朝、太陽が月と重なる「金環日食」が見られます。「市内の小・中学生に、この貴重な機会を安全に楽しんでもらうためトコロんをデザインに使用した日食グラスを製作しました」と語るのは市内に本社がある株式会社ビクセンの企画担当者。



▲日食グラス

同社は、天体望遠鏡では国内1位、世界3位のシェアを誇ります。望遠鏡の心臓部であるレンズの担当者は「レンズの傷一つで精度が変わり、大きいものは1時間かけてチェックします」と鋭いまなざしでレンズを見つめます。架台の組み立ては、手作業です。「どんな小さな作業も気が抜けません」と語るその瞳にプライドが垣間見えます。旋盤で鏡筒を作るベテラン製造担当者は「ほんのわずかな狂いも無いように仕上げます」と神経を集中して微妙にハンドルを回します。

こうして、高い技術と柔軟な発想力、そして「多くの方に幸せと感動を届けたい」との思いが製品を作り上げます。

特集 「分別」「ひとしぼり」で燃やせるごみを減らそう 2・3

所沢市議会定例会報告/議会報告会/市役所の人事異動 ほか 4

児童手当のお知らせ/景観まちづくり「とことこガーデン」ほか 5

みんなのひろば はつらつ野老っ子/おうちで食べよう!学校給食/歴史まめ知識/誰でもエッセイ ほか 6・7

所沢市の予算/春季古着・古布および陶磁器回収日程 8・9

情報館 お知らせ/開催/募集/シリーズ「防災」ほか 10~14

けんこう/いきいき健康づくり/休日急患当番医 ほか 15・16

所沢市民憲章 (昭和62年3月制定)

所沢市は武蔵野台地の自然に恵まれ鎌倉街道の拠点として発達し日本人が初めて大空にはばたいた記念すべき街である
この歴史と環境の上に立ち未来に向かってうるおいの文化都市をめざす人は市の誇りである ころのふれあいを求め友情の輪をひろげよう
恵まれた自然はいのちの泉である みどりを守りやすらぎの街を創ろう
こどもは市の宝である 胸深く刻まれるふるさとを伝えよう
所沢市は市民のためにある 一人ひとりが自らまちづくりを進めよう

所沢市役所 〒359-8501 埼玉県所沢市並木一丁目1番地の1 ☎04-2998-1111 (代表)
発行・編集 総合政策部広報課 ☎04-2998-9024 ☎04-2994-0706

ホームページアドレス <http://www.city.tokorozawa.saitama.jp/>

◆ファックスでの問い合わせを希望する方は、広報課(☎04-2994-0706)へファックスしてください。



▲所沢市携帯サイト



▲ところざわほっとメール(市政情報・防災情報)

人口と世帯 (平成24年3月末現在)

人口	342,735人	前月比	-204人
男	170,867人		-155人
女	171,868人		-49人
世帯数	148,652世帯		+270世帯

ごみの減量・資源化にご協力をお願いします！

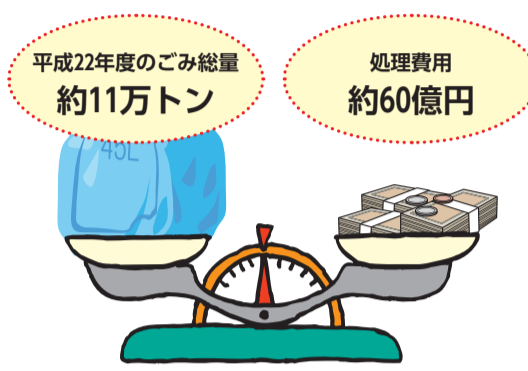
燃やせるごみを減らそう

家庭から出るごみを処理する過程では、地球温暖化の原因である二酸化炭素の発生などさまざまな問題が発生しています。本市の総ごみ量は、皆さんの協力のおかげで、年々減少傾向にありますが、ちよつとした「ムダ」な量が減らさず、さらにごみの量を減らすことができます。

今回は総ごみ量の7割を占める燃やせるごみの減量・資源化の方法をご紹介します。皆さまのご協力をお願いします。
資源循環推進課 ☎2998・9146 ㊟2998・9394

なぜ、ごみを減らさないといけないの？

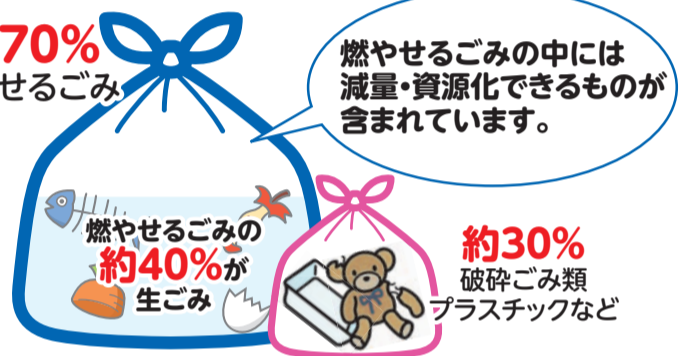
本市で発生するごみの量は、約11万トン（平成22年度）で、市民1人あたりに換算すると1日、約882g、年間では約322kgのごみを出していることとなります。また、ごみの処理費用は年間60億円以上のほり、財政的な負担や環境への負荷などから、さらなるごみの減量が必要です。



燃やせるごみの7割が燃やせるごみ

燃やせるごみの量は年間約7万6千トンで、総ごみ量の約7割にあたりますが、分別することで資源となるものや、まだ減らすことができるものが含まれ

燃やせるごみの中には減量・資源化できるものが含まれています。



約70% 燃やせるごみ

約30% 破砕ゴミ類 プラスチックなど

ています。燃やせるごみが減れば、処理費用も減り、最終処分場への負担の軽減、CO₂の削減など、多くのメリットがあります。

燃やせるごみの中で、簡単に減らしたり、分別することで資源になるものが「雑がみ」と「生ごみ」です。今回は燃やせるごみを減らして、ごみ出しを楽しく！しかも環境にも優しいテクニックをご紹介します。

テクニック1
あなたも今日から雑がみマスター
雑がみは資源です！

何げなく、ごみ箱に捨ててしまいがちな菓子箱や包装紙など、燃やせるごみの中にはリサイクルできる、雑がみが多く含まれています。捨てる前にもう一度「資源」か「ごみ」かを考えましょう。

分別
雑がみと燃やせるごみの分別方法を確認し、きちんと分別しましょう。

紙製のものでも雑がみとして出せないものがありますので、左図を参考に分別方法をもう一度確認してください。



紙袋を使用すると便利です！

雑がみは大きさもさまざま小さいものが多いため、紙袋に入れてまとめたり、ひもでしばって出してください。ごみ箱の横に紙袋を置き、そこにいれるようにすると便利です。しばるひもは、プラスチック



製でも構いませんが、紙ひもを使用するとそのままリサイクルできます！

回収
分別してまとめた雑がみは次のいずれかの方法で出してください。

★地域で進めるリサイクル「集団資源回収」
地域内の自主的活動として、子ども会・自治会などが特定の日にち・場所等古新聞等を回収し、市の登録業者に引き渡すと、市から報償金が交付されます。



新聞・雑誌・雑がみ・段ボールだけでなく、古布、かん、生きびんも対象です。限りある資源を有効活用するために、ぜひ集団資源回収にご協力ください！

リサイクル
雑がみは、資源化工場などで、トイレットペーパー、ティッシュペーパー、板紙、固形燃料などに生まれ変わります。

分別の ○ ×

○ **出せるもの**

- 菓子箱 ▶ 包装紙 ▶ 紙袋 ▶ 服のサイズ札・値札 ▶ トイレットペーパーなどの芯 ▶ カレールー・レトルト食品などの箱 ▶ プリント用紙 ▶ コピー用紙 ▶ リーフレットなど
- 雑がみに付いているホチキス針は取り外さなくても支障ありません。

× **出せないもの**

- シールおよびシールの台紙 ▶ アイロンプリント紙 ▶ 感熱紙・感熱紙のレシート ▶ カーボン紙 ▶ 洗剤、たばこの箱（においが付着しているため） ▶ 紙コップ・紙皿 ▶ お酒のパックなど

● さらに詳しい分別方法は「家庭の資源とごみの分け方・出し方（4頁）」を参考にしてください。





きちんと

ちょっと



「分別」「ひとしぼり」で

水切りと乾燥のダブルパンチで水分を減らせ!

「しっかり水切り、こまめに実行」が効果的!

水を切る

生ごみの水分を減らす一番の基本は、「水切り」です。生ごみを捨てる前に「ひとしぼり」する習慣をつけましょう。



★テクニック

お茶がら、ティーバッグなど、水分の多いものは手でギュッとひとしぼり



水切りネット等に入れた生ごみは、コーナーに寄せ、手や皿等を利用してひとしぼり

乾燥させる

しぼっただけでは水分がまだ残っています。水切りに加え、乾燥させることで、効果がぐんと上がります!



★テクニック

水切りの後は、チラシなどで作った紙箱や新聞紙を使って乾燥させたり、かごに入れて乾燥させるなどして、徹底的に水分を減らしましょう! 便利な紙箱の作り方は市HP(「生ごみ」で検索)で紹介しています。



ぬらさない

野菜は洗う前に皮むきをしたり、むいた皮や芯を別置きしてぬらさないようにしておくと、水切りの手間が省けます。

洗う前に



テクニック2

生ごみの減量

基本は捨てる前にひとしぼり
燃やせるごみの約4割が生ごみです。その生ごみ全体の約7割〜8割が「水分」といわれていますので、本市では年間約2万3千トンの水を「ごみ」として回収していることとなります。生ごみに含まれる水分を減らすことができれば、市全体のゴミ量を大きく減らすことができます!

生ごみの7~8割が水分です

目指せ! 「生ごみ減量の匠」

生ごみの水切りや乾燥、生ごみ処理機器等の使用など、生ごみの減量に取り組んでいる方、これからご協力いただける方に「生ごみ減量の匠ステッカー」を配布しています。

トコロんのかわいい限定ステッカーです。皆さんの申請をお待ちしています。



◎申請方法等の詳細は、資源循環課までお問い合わせください。

★賢く生ごみリサイクルへ生ごみ処理機器等の奨励金制度
家庭から出る生ごみを処理する機器を購入した方に奨励金を交付しています。
対象機器 ▼電気式生ごみ処理機 ▼コンポスター ▼EM容器 (発酵資材2Kg含む) ▼通気式生ごみ容器 ▼その他の生ごみ処理容器
奨励金額 処理機器等の購入価格の2分の1の金額(上限1万円/100円未満切り捨て)
対 市内在住で、市税を滞納していない方
申請方法等の詳細は、資源循環課までお問い合わせください。



まだあるよ 生ごみ減量の方法

★生ごみの堆肥化にチャレンジ
生ごみ処理機器等を利用して、生ごみを有機資源に生まれ変わらせることができます。機器購入の際は奨励金を交付します(左記参照)。生ごみ堆肥で野菜作りやガーデニングを楽しんでみませんか。

★お役立ちグッズを活用し通気式生ごみ容器で水分減量
内バケツ、外バケツの二重構造で、容器の表面に細かい穴が開いていて、空気が通るようになっています。3日間、約20%以上の水分の減量効果があります。奨励金制度(上記参照)の対象機器です。



生ごみを減らそう!

★買すぎない・残さない
ごみを減らす基本は「不要なものを買わない」こと。これは生ごみでも同じです。無駄に食材を買って生ごみを増やすだけでなく、家計にもひびきます。また、「食材を上手に使って切る」「食べ残さない」ことで生ごみを減らすこともできます。

環境推進課までお問い合わせいただくか、市HPをご覧ください。

平成24年 所沢市議会第1回定例会報告

2月21日～3月27日の36日間の会
期で開催された所沢市議会第1回定
例会の主な内容を
報告します。

◎市議会の詳細
は、「市議会だよ
り」または市HP
〔市議会〕をク
リック)でご覧に
なれます。



市長提出議案：49件

可決された議案の主な内容は、次
のとおりです。

- ◆平成23年度補正予算：7件
(一般会計1件、特別会計6件)
- ◆平成24年度当初予算：9件
(一般会計1件、特別会計6件、
事業会計2件)
- ◆条例関係：24件
(一部改正24件)
- ◆規約変更：1件
- ◆契約締結：1件
- ◆市道路線の認定・廃止：4件
(認定3件、廃止1件)

議員提出議案：2件

- ▼可決された議案は、次のとおりで
す。
- ▼所沢市議会議員定数のあり方に関
する審議会設置条例制定について
所沢市議会委員会条例の一部を改
正する条例制定について

監査委員の選任

議会の同意を得て、中沢貴久氏を
監査委員に選任しました。

公平委員会委員の選任

議会の同意を得て、吉川哲夫氏を
公平委員会委員に選任しました。



- ◆人事案件：3件
- ▼副市長の選任
議会の同意を得て、大館 勉氏を
副市長に選任しました。

所沢市議会「議会報告会」

議会基本条例に基づき、第1回定例会の審議内
容等を説明し、意見交換を通して市民の皆さんの
意を市政に反映させることを目的に報告会を行
います。皆様のご参加をお待ちしています。

◎会場①5月18日(金)午後7時～/新所沢まちづくり
センター②5月26日(土)午後2時～/三ヶ島まち
づくりセンター

◎会場へ直接お越しください。

◎問合せ事務局 ☎2998-9256

◎詳細は、市HP〔市議会〕をクリック)をご
覧ください。



市役所の人事異動

平成24年4月1日付け
(次長級以上、かつこ内は前職名)

水道事業管理者 粕谷不二夫 (下水道部長)



市長部局

- ◆部長級 ▼秘書担当理事兼秘書室長
事務取扱・平川聖一(秘書室長)
- ▼総合政策部危機管理担当理事兼
総合政策部危機管理担当理事事務
取扱・吉崎英昭(総合政策部危機
管理担当理事兼総合政策部危機管
理課長事務取扱) ▼産業経済部
長・守谷照雄(市民経済部次長)
- ▼環境クリーン部長・桑原 茂(こ
ども未来部次長) ▼下水道部長・
坂本博典(総合政策部次長) ▼会
計管理者・神木祐次(監査事務局
長) ▼総合政策部長・中村俊明(環

境クリーン部長

- ▼次長級 ▼総合政策部企画総務担当
理事兼総合政策部企画総務課長事
務取扱・本田静香(市民経済部コ
ミュニティ推進課長) ▼総合政策
部企画担当理事兼総合政策部
政策企画課長事務取扱・加藤勝男
(総合政策部政策企画課長) ▼産
業経済部次長・越阪部孝夫(市民
経済部交通安全課長) ▼産業経済
部産業振興担当理事兼産業経済部
産業振興課長事務取扱・村松由朗
(市民経済部農政課長) ▼保健福
祉部高齢者支援担当理事兼保健福
祉部高齢者支援課長事務取扱・森
田 昇(保健福祉部生活福祉課長)
- ▼環境クリーン部次長・溝井久男
(環境クリーン部環境総務課長)
- ▼環境クリーン部環境総務担当参
事兼環境クリーン部環境総務課長
事務取扱・増田謙二(こども未来
部青少年課長) ▼環境クリーン部
資源循環推進担当理事兼環境クリ
ーン部資源循環推進課長事務取扱
・鈴木康人(総合政策部広報課長)
- ▼街づくり計画部都市整備担当参
事兼街づくり計画部都市整備課長
事務取扱・大館利夫(街づくり計
画部開発指導課長) ▼街づくり計
画部中心市街地整備担当理事兼街
画部中心市街地整備担当理事兼街

づくり計画部中心市街地整備課長

- ▼事務取扱・中留吉人(街づくり計
画部中心市街地整備課長) ▼建設
部管轄担当理事兼建設部管轄課長
事務取扱・林田和夫(建設部管轄
課長) ▼監査事務局局長・粕谷治雄
(監査事務局次長) ▼総合政策部
(監査事務局次長) ▼環境クリーン
部資源循環推進担当理事兼環境ク
リーン部資源循環推進課長事務取
扱) ▼財務部工事検査担当理事兼
財務部工事検査課長事務取扱・川
口輝幸(建設部道路維持担当理事
兼建設部道路維持課長事務取扱)
- ▼市民部次長・金子美也子(教育
総務部生涯学習担当理事兼教育総
務部生涯学習推進センター所長事
務取扱) ▼市民部交通安全担当参
事兼市民部交通安全課長事務取扱
・吉野清光(街づくり計画部次長)
- ▼こども未来部次長・石井勝彦(総
合政策部企画総務課長事務取扱) ▼
政策部企画総務課長事務取扱) ▼
街づくり計画部次長・小山 一(建
設部次長) ▼選挙管理委員会事務
局長・中村博史(街づくり計画部
都市整備担当理事兼街づくり計画
部都市整備課長事務取扱)

監・江口庸介(消防本部総務課長)

- ▼東消防署消防署長・小高繁男(中
央消防署副署長) ▼消防本部次
長・藤宮直樹(消防本部次長兼危
機管理監) ▼中央消防署消防署
長・新井 清(東消防署消防署長)
- ◆教育委員会
- ▼次長級 ▼教育総務部次長・齋藤雅
裕(教育総務部所沢図書館長) ▼
学校教育部次長兼中学校教育部学
校教育課長事務取扱兼指導主事・齋
藤敏男(学校教育部教育部教育セン
ター所長事務取扱兼指導主事) ▼学
校教育部教育センター担当理事兼
教育部教育センター担当理事兼学
校教育部教育センター所長事務取
扱兼学校教育部視覚センター所
長事務取扱兼指導主事・村川裕昭
(ふじみ野市立福岡小学校長) ▼
教育総務部生涯学習担当理事兼教
育総務部生涯学習推進センター所
長事務取扱・則武辰夫(教育総務
部社会教育担当理事兼教育総務部
社会教育課長事務取扱)
- ◆水道部
- ▼部長級 ▼水道部長・平野澄彦(総
合政策部次長)
- ▼次長級 ▼水道部給水担当理事兼水
道部給水課長事務取扱・濱仲保身
(水道部給水課長)

お花畑 地元農産物の直売会 埋蔵文化財調査センター臨時開館

北野のお花畑でハナビシソウ・カスミソウ・ネ
モフィラ・ストック・シャレーポピー・ムラサ
キハナナのお花が見られます。

開花時期 4月下旬から5月中旬ごろ

◎開花情報は市HP〔「お花畑」で検索)でご覧にな
れます。

◎会場埋蔵文化財調査センター南側のお花畑
◎農業振興課 ☎2998-9158

地元農産物の直売会

◎5月19日(土)、20日(日)午前9時～午後2時(雨天決行)

◎売り切れ次第終了となります。

◎会場埋蔵文化財調査センター南側のお花畑

◎地元農産物の直売会、狭山茶の無料接待

◎直売会には、買物袋(マイバッグ)をご持参ください。

◎農業振興課 ☎2998-9158

埋蔵文化財調査センター臨時開館

◎5月19日(土)、20日(日)午前8時30分～午後4時

◎会場埋蔵文化財調査センター(北野2-12-1)

◎市内の遺跡から出土した土器・石器等の展示、発
掘調査の報告、天然記念物・ミヤコタナゴの人工授
精実演、火おこし体験ほか

◎埋蔵文化財調査センター ☎2947-0012



◎お花畑には駐車場がありません。
電車・バス・徒歩等でお越しください。

交通 ▶小手指駅南口から散歩道(小手指ヶ原古戦
場と狭山湖コース)で徒歩30分▶小手指駅南口から
「早稲田大学」または「宮西」行きバスで
「所沢ロイヤル病院前」下車▶狭山ヶ丘駅西口から
「ところバス・西路線(三ヶ島循環コース・右
回り)」バスで「所沢ロイヤル病院前」下車

児童手当のお知らせ

平成24年4月分から「子ども手当」は「児童手当」に変更されました。子ども手当の受給者は手続きが不要ですが、24年6月分以降の手当は、所得により支給額が異なりますので、現況届の提出が必要になります。



対市内に住民登録している0歳児～中学3年生（満15歳になった後の最初の3月31日を迎えるまで）の子どもを養育している方

◆支給額（子ども一人あたり）

支給対象区分	月額
0歳～3歳 (満3歳の誕生日まで)	15,000円
3歳～小学生	第1子・第2子 10,000円 第3子以降 15,000円
中学生	10,000円
所得制限を超過した世帯の0歳～中学生	5,000円

◆所得制限の基準額

扶養親族等の数	所得金額
0人	622万円
1人	660万円
2人	698万円
3人	736万円
4人	774万円
5人	812万円

支給予定 ▶平成24年6月（24年4月～5月分）▶24年10月（24年6月～9月分）▶25年2月（24年10月～25年1月分）▶25年6月（25年2月～3月分）

◎平成24年6月は、子ども手当（24年2月～3月）と児童手当（24年4月～5月分）を支給します。

次の方は手続きをお忘れなく！

申請が遅れると、遅れた分の手当が受給できない場合がありますので、十分ご注意ください。

- ▶第1子の出生・市外から転入の方…認定請求書
- ▶第2子以降を出生した方…額改定認定請求書
- ▶市外へ転出・児童を養育しなくなったとき・公務員になったとき…支給事由消滅届
- ▶児童と別居したとき…監護生計同一関係申立書または支給事由消滅届など

【留意事項】

- ▶出生・転入の翌日から15日以内に必ず申請してください。
- ▶口座登録は受給者名義のものに限ります。
- ▶郵送でも受け付けます。申請書は市庁（「児童手当」で検索）に掲載しています。
- ▶まちづくりセンターでは申請できません。
- ▶公務員の方（独立行政法人等勤務者を除く）は勤務先で申請してください。

申問 〒359-8501市役所2階子ども支援課 ☎2998-9124へ郵送

所沢市ファミリー・サポート・センター 第1回援助会員養成講習会

日場 下表参照/旧市庁舎

対市内在住の20歳以上の方で、援助会員として活動できる方
定申し込み先着30人

費 1,000円（資料代ほか）

申問 所沢市ファミリー・サポート・センター ☎2921-0070 ☎2921-0076へ電話・FAX

日時	内容	講師
6月19日(火) 午前10時～午後3時	開講式	所沢市ファミリー・サポート・センター職員
	オリエンテーション	かしの木学園職員
	障がい児の支援 子どもの心と身体の発達、子どもの健康管理	保健センター保健師
6月20日(水) 午前10時～午後4時	子どもの生活と遊び	あかねの虹保育園保育士
	子どもの事故と病気	小児科医
6月21日(木) 午前10時～午後3時	保育の心、預けること預かること預けられること	牧 裕子さん (さやまが丘保育の会)
	援助活動までの流れ、グループワーク	所沢市ファミリー・サポート・センター職員
	今後の活動に向けて 閉講式	

市では、市民・事業者の方が主体となる身近な景観まちづくりを進めています。景観まちづくりモデル事業の一つである「とことろガーデン」を「とことろガーデン」(景観まちづくり)に自主的に取り組んでいるグループの皆さんがオープンします。



◆「とことろガーデン」とは…
玄関先やお庭に草花や木を植えることにより、彩り豊かな景観づくりを進めるものです。今回65の方が皆さんに玄関先やお庭を公開します。ぜひ、ご覧になってください。

◆「とことろガーデン」は、
どこにあるの？
市役所2階都市計画課および、まちづくりセンターで配布の「とことろガーデンマップ」や市庁（「とことろガーデン」で検索）では、場所や見ごろ時期、観賞

◆「とことろガーデン」参加者募集
自宅や勤務先などの玄関先やお庭で花づくりに取り組まれている方は参加しませんか？

◆景観まちづくり展示会
5月28日(月)・29日(火)午前8時30分～午後5時
場 市役所1階市民ホール
内 市民・事業者の方によるさまざまな景観づくりの活動を写真などで紹介
問 都市計画課 ☎2998・9192

◆「環境美化の日」に集められるプラスチックごみ(ペットボトル等を含む)は、道路や水路等に散乱している汚れたごみのため、この日に限り、破砕ごみ類として分別してください。

◆「環境美化の日」は、道路等公共の場所にポイ捨て・放置されたごみを回収するなどの清掃活動が目的です。家庭や事業所などで不用になった自転車・家具・家電品等の粗大ごみは、出さないでください。

◆「環境美化の日」は、道路等公共の場所にポイ捨て・放置されたごみを回収するなどの清掃活動が目的です。家庭や事業所などで不用になった自転車・家具・家電品等の粗大ごみは、出さないでください。

◆「とことろガーデン」とは…
玄関先やお庭に草花や木を植えることにより、彩り豊かな景観づくりを進めるものです。今回65の方が皆さんに玄関先やお庭を公開します。ぜひ、ご覧になってください。

◆「とことろガーデン」参加者募集
自宅や勤務先などの玄関先やお庭で花づくりに取り組まれている方は参加しませんか？

◆景観まちづくり展示会
5月28日(月)・29日(火)午前8時30分～午後5時
場 市役所1階市民ホール
内 市民・事業者の方によるさまざまな景観づくりの活動を写真などで紹介
問 都市計画課 ☎2998・9192

◆「環境美化の日」に集められるプラスチックごみ(ペットボトル等を含む)は、道路や水路等に散乱している汚れたごみのため、この日に限り、破砕ごみ類として分別してください。

◆「環境美化の日」は、道路等公共の場所にポイ捨て・放置されたごみを回収するなどの清掃活動が目的です。家庭や事業所などで不用になった自転車・家具・家電品等の粗大ごみは、出さないでください。

◆「環境美化の日」は、道路等公共の場所にポイ捨て・放置されたごみを回収するなどの清掃活動が目的です。家庭や事業所などで不用になった自転車・家具・家電品等の粗大ごみは、出さないでください。

◆「環境美化の日」は、道路等公共の場所にポイ捨て・放置されたごみを回収するなどの清掃活動が目的です。家庭や事業所などで不用になった自転車・家具・家電品等の粗大ごみは、出さないでください。

花づくりから始める景観まちづくり 「とことろガーデン」



▲藤井さん宅 (若狭2丁目)

5月27日(日)は春の「環境美化の日」一斉美化清掃活動



居住地周辺の道路、公園、水路等を清掃し、集めたごみを分別し、午前10時までに指定集積所に出してください。

分別方法 ▼燃やせるごみ▼破砕ごみ類(容器包装以外のプラスチック、金属類、陶磁器、ガラス類、皮革類等) ▼びん、かん

◆「環境美化の日」に集められるプラスチックごみ(ペットボトル等を含む)は、道路や水路等に散乱している汚れたごみのため、この日に限り、破砕ごみ類として分別してください。

◆「環境美化の日」は、道路等公共の場所にポイ捨て・放置されたごみを回収するなどの清掃活動が目的です。家庭や事業所などで不用になった自転車・家具・家電品等の粗大ごみは、出さないでください。

◆「環境美化の日」は、道路等公共の場所にポイ捨て・放置されたごみを回収するなどの清掃活動が目的です。家庭や事業所などで不用になった自転車・家具・家電品等の粗大ごみは、出さないでください。

◆「環境美化の日」は、道路等公共の場所にポイ捨て・放置されたごみを回収するなどの清掃活動が目的です。家庭や事業所などで不用になった自転車・家具・家電品等の粗大ごみは、出さないでください。

光化学スモッグにご注意を

5月から9月ごろ、風が弱く日ざしの強い日には光化学スモッグが発生しやすくなります。注意報等の発令時には、外出や屋外での運動を控えましょう。

◆とことろざわほっとメール（注意報等の発令状況をメール配信）
携帯サイト <https://www.e-machinavi.jp/city.tokorozawa.m/regist.aspx>

◆環境省大気汚染物質広域監視システム情報（そらまめ君）
☎<http://soramame.taiki.go.jp/> 携帯サイト <http://sora.taiki.go.jp/>
☎環境対策課 ☎2998-9230



▲とことろざわほっとメールQRコード

ひろば



▲子どもたちに自作のよろいを着て5月20日(日)の「第1回戦国滝の城まつり」へ参加してもらい、ふるさとの史跡に対する愛着を深めてもらおうと開催された『手づくりよろい教室』。まつり当日は完成したよろいを身につけ武者行列を行います。

3月28日(木)／柳瀬まちづくりセンター



▲桜がきれいに咲き誇る時季に合わせて行われる「東西新井町さくらまつり」。東川沿いでの山車のひきまわしや、熊野神社での美原中学校の生徒による和太鼓の演奏、よさこい踊りやフラダンスなども行われました。
(撮影・市民カメラマン・塩野入好文)
4月7日(土)／東新井町・西新井町

「滝の城跡」は、地域の財産

活気あるまちづくりのために…

第1回戦国滝の城まつり実行委員長 新井 利夫さん(城在住)

活動をすることで、地域の仲間とつながりを持つことができたことが嬉しかった」と目を細めながら話します。やがて、保存会の活動の成果が出たのか「散歩する人たちが増えました。これは城山神社のさい銭が増えたから間違いありません」と笑いながら話します。

こうした地域の財産である「滝の城跡」をもっと多くの人に知ってもらいたいとの思いからまつりを開催することになりました。「はじめてなのですべて手探りの状態ですが、まつりを通して、郷土愛を育み、自分たちのまちを活気づけたい。ただ、予算がないのが悩みの種です」と苦笑いする新井さん。しかし、「実行委員会を中心によろいや刀などの武具を手作りすることがかえってやりがいにつながるようになりました」と照れながら話します。

皆さんも、5月20日(日)に滝の城跡で開催される『第1回戦国滝の城まつり』に訪れ、戦国の世のロマンに浸ってみてはいかがでしょうか？

当日は、子どもたちが自分で作ったよろいを身につけて行う武者行列(東所沢駅を午前10時30分に出発)を見ることが出来ます。晴れるといいですね！



▲第1回戦国滝の城まつりの武者行列のイメージ

ところざわ

歴史まめ知識 23

所沢市域にかかわる歴史的事項を50音順に紹介しています。今号は「に」です。



にらやまけん 葎山県 明治初期の短い期間に市域の村を管轄していた「県」のひとつで、葎山は伊豆の地名です。明治4(1871)年の廃藩置県以前、東京や重要な港のある神奈川などには「府」が、幕府領およびその家臣である旗本の領地には「県」が置かれ、藩と合わせて3つの形態が存在していました。葎山県は、幕府の代官江川英武の支配地域を管轄し、代官所のあった地名からこのように呼ばれました。同様に、市域には「品川県」に属する村があり、川越藩領(のち「川越県」)だった富岡地区の村と入り組みながら、明治4年11月に「入間県」が誕生するまで存続しました。入間県は、一時期群馬県と合併して「熊谷県」(中間の熊谷に役所を置いたため)となりますが、明治9年に埼玉県の一部となりました。

にへい 仁平地蔵 三ヶ島4丁目の畑の中に、「仁平地蔵」と通称される石仏が立っています。光背が欠けており一部を読み取ることができませんが、村田仁兵衛(仁平)という人物が貞享3(1686)年に造立したものです。中世の板碑などは別として、市内には1600年代までさかのぼる石仏は少なく、またこの土地の小字が「仁平地蔵」と呼ばれることから、古くからこの場所に根付いた石仏であったことがわかります。



▲仁平地蔵

にいぼり 新堀 現在の大字上山口の一部で、江戸時代の村名のひとつです。江戸時代の地誌『江戸名所図会』には、真偽はさておきこの新堀について面白い話が載っています。太田道灌の家臣の新堀玄蕃という人物が、市内と江戸谷中に一時期居住し、それぞれの地に「新堀」の名を残したというのです。江戸の「にいぼり」は後に音が「につぼり」と転じて、現在の日暮里となったということです。

問い合わせ 生涯学習推進センターふるさと研究グループ
☎2991-0308 FAX 2991-0309

誰でもスツセイ

静かな春

◆テーマ「春」◆
所沢に住み始めて1年が経った。昨年は群馬県にいた。さかのばれば、長崎県、長野県、兵庫、京都府と毎年引越しを重ねて来た。引越はいつも、桜花舞い散るころだった。荷物が運び出されて何もなくなった部屋に、花弁が舞い込んでくることもあったのを懐かしく思い出すが、今年はその開花も遅く、激しい嵐までもが訪れた。昨年の震災のことを思い、この年の幸を祈るばかりである。

トコロざわ

東狭山ヶ丘 小武 民子

春の訪れは私の場合、「花」と言うより「鼻」が教えてくれる。今年もしっかりくしゃみ、鼻水の季節がやってきた。

新婚当時は千葉に住んでいたが、「トトロの森」が所沢にあると知り、引越して来



みんなの



◀「第27回市民文化フェア」で行われた『世界最大の折り紙飛行機に挑戦』。日本の航空発祥の地である所沢で世界最大の紙飛行機が空を飛んだかどうかは、折り紙ヒコーキ協会の判定待ちです。

4月7日(土)・8日(日)／所沢航空記念公園 (撮影：市民カメラマン・松崎 満▼津田資雄)



▲みんなが元気になるようにとの願いをこめて、所沢ゆかりのミュージシャンや所沢のご当地ヒーロー航空戦士トコロザワンが集まって開催された『みんなを元気に！音楽の力で！』。最後は、みんなが一つになった合唱で締めくくりました。

4月15日(日)／所沢まちづくりセンター (撮影：市民カメラマン・中村 仁)

おうちで食べよう！所沢の学校給食

12 かぶのクリーム煮



栄養士さんが考えた学校給食のメニューの中から、所沢産の食材を取り入れたものや、特色あるレシピを紹介します。



◆今回の献立
さきたまライスボールパン
かぶのクリーム煮★
飲むヨーグルト、りんご
かぼちゃとブロッコリーの
チーズ焼き

★かぶのクリーム煮

材料 (4人分)

- ・ベーコン……………2枚
- ・かぶ……………4個
- ・玉ねぎ……………1個
- ・にんじん……………1/2本
- ・じゃがいも……………2個
- ・ほたて水煮缶…2缶(90g)
- ・バター……………10g
- ④・油……………小さじ2
- ・小麦粉……………大さじ3
- ・油……………小さじ1
- ・水……………カップ2
- ・コンソメ……………2個
- ・牛乳……………1カップ
- ・砂糖……………小さじ1
- ・塩……………小さじ1/4
- ・こしょう……………少々
- ・粉チーズ……………大さじ2
- ・生クリーム……………大さじ2
- ・白ワイン……………大さじ1

作り方

- ①ベーコンは短冊に切る。かぶ・玉ねぎはくし型に切り、にんじんはいちょう切り、じゃがいもは一口大に切る。ほたては水分をきり適当な大きさにしておく。
- ②厚手の鍋に④のバター・油を熱し、バターが溶けたら小麦粉を入れ、粉っぽさがなくなるまでよく炒めルーを作っておく。
- ③鍋に油をひきベーコンをよく炒め、じゃがいも・玉ねぎ・にんじんを加えさらに炒める。
- ④③に水・コンソメを加える。沸騰したら弱火にして煮込み、かぶを加えさらに煮る。
- ⑤ほたて・牛乳を加え、②のルーを少しずつ加え煮込む。
- ⑥残りの調味料を入れ、粉チーズ・生クリームで味を調べて、最後に白ワインで香りをつけて、できあがり。
- ◎かぶの葉を細かく切りゆでて、器に盛ったクリーム煮に散らすと色もきれいに仕上がります。

ここがポイント

かぶは根と葉の栄養成分が違います



根は、淡色野菜でビタミンCを多く含みでんぷんの消化を助け、胃腸の調子を整える働きがあります。葉は、緑黄色野菜で、カロテン、ビタミンC、食物繊維などを多く含んでおり、栄養満点です。

問い合わせ 保健給食課 ☎2998-9249 ☎2998-9167

はつらつ 野老っ子



私たちの市には、山口城跡や滝の城跡などの城跡があります。中でも、柳瀬地区にある滝の城跡は、県の文化財に指定されるなど、戦国時代の城館跡の様相を良く残している貴重な城跡です。

今回は、滝の城跡の保存に取り組む滝の城跡保存会の会長で『第1回戦国滝の城まつり』の実行委員長でもある新井利夫さんをご紹介します。

新井さんが子どものころの滝の城跡は「まきを拾いに行ったり、落ち葉を拾いに行ったりと、自然と管理されていたので、子どもたちにとっては、格好の遊び場所でした」と当時を振り返ります。しかし、生活が便利になるにつれ、まきや堆肥が使われなくなると、しだいに滝の城跡には人が入らなくなり荒れ始めます。

そんなときに、滝の城跡保存会の会長を引き受けた新井さんは、下草刈りだけでなく、樹木のせん定も積極的に行いました。その行動のうらには、「このままでは、いずれ人が入れない場所になってしまう。子どもたちを遊んだ城跡のように人が自由に出入りできて、子どもたちが安全に遊べる場所にしたい」との思いがありました。しかし、樹木のせん定を始めたころ近所の人からは、「風が強くとたると苦情を言われ、つらい思いをしたそうです。それでも「保存

た。その後生まれた娘が保育園から帰って来ると、「今日ね、森にトトロがいたよ」と言った。
数年後、娘がトトロがいたと言っていた森は、住宅地となった。残念でたまらなかつた。それでも、所沢は自然と共生しているイメージが残っている。それは桜並木やハナミズキの並木が市民の心を慰めてくれているからかもしれない。

被災した方に元気を届けたい！
春は、私の一番好きな季節です。その一番好きな季節に、東日本大震災が起きました。震災が起きる前、それほど他の県に興味がありませんでしたが、震災が起きてからは、できる限りのことをして、みんなを元気づけたいと思いましたが、正直何をしたらいいかわかりませんでした。あるとき、自分の思いをそのまま伝えたいと気づき、学校の友人たちとビデオレターを被災した方に送りました。それをきっかけに、いろいろな地域の人に自分の思いを伝えていけたらいいなと思いました。

けやき台 岡南 愛結

1,593億8,920万円

事業会計111億6,480万円

平成24年度一般会計予算を1万円に置き換えると…

民生費 4,468円 児童・高齢者・障害者福祉、生活保護など 	衛生費 1,100円 保健衛生、ごみ処理・リサイクルなど 	総務費 1,090円 戸籍、徴税、その他市政運営など 
教育費 945円 小・中学校、幼稚園、図書館、体育館の運営など 	土木費 879円 道路・河川の管理、都市計画など 	公債費 825円 市債の償還 
消防費 518円 消防・救急、広域化事務など 	議会費 79円 議会の運営 	その他 96円 商工費、農林水産業費、労働費、予備費など 

平成24年度一般会計予算（性質別）一覧表

区分	当初予算額	伸び率(%)	構成比(%)
人件費	215億8,798万円	△3.9%	24.6%
物件費	166億5,412万円	8.8%	19.0%
維持補修費	21億7,792万円	11.1%	2.5%
扶助費	227億3,029万円	1.8%	25.9%
補助費等	58億5,961万円	1.1%	6.7%
普通建設事業費	45億1,844万円	△12.1%	5.1%
災害復旧費	1万円	0.0%	0.0%
公債費	72億4,773万円	△1.5%	8.2%
積立金	2,606万円	△54.3%	0.0%
投資及び出資金	0万円	0.0%	0.0%
貸付金	0万円	0.0%	0.0%
繰出金	69億4,784万円	1.0%	7.9%
予備費	5,000万円	0.0%	0.1%
合計	878億円	0.5%	100.0%

事業会計予算	会計名	当初予算額	前年度当初予算額	伸び率(%)
事業会計予算	水道	88億5,136万円	89億9,686万円	△1.6%
	病院	23億1,344万円	19億6,962万円	17.5%
	合計	111億6,480万円	109億6,648万円	1.8%

特別会計予算	会計名	当初予算額	前年度当初予算額	伸び率(%)
特別会計予算	下水道	59億5,400万円	69億6,200万円	△14.5%
	交通災害共済	3,740万円	4,360万円	△14.2%
	狭山ヶ丘土地画整理	2億1,600万円	1億9,500万円	10.8%
	国民健康保険	339億2,300万円	316億2,000万円	7.3%
	介護保険	169億7,600万円	159億3,200万円	6.6%
	後期高齢者医療	33億1,800万円	29億9,000万円	11.0%
	合計	604億2,440万円	577億4,260万円	4.6%

春季古着・古布および陶磁器回収(雨天実施)

古着や陶磁器を回収し、再使用していただける方にお分けています。

回収時間 ▶古着・古布および陶磁器の回収…午前9時～午後3時
 ▶もったいない市(下表の㊦マーク)…午前9時30分～午後2時30分
 ◎もったいない市では、当日持ち込まれた衣類や陶磁器(食器)の中から再使用できるものをお持ち帰りいただいています。なお、リサイクルふれあい館(☎2994-5374/本号12頁参照)では、常時開設しています。
回収方法 ▶古着・古布…洗濯をすませ、よく乾かしてから、透明袋に入れ、再使用してさしつかえないものは「再使用」、それ以外のは「資源化」と袋に記入し回収拠点へ▶陶磁器(茶わん、湯のみ、急須、どんぶり、皿等のセットモノの食器/ガラス類を除く)…紙等で包まず透明袋に入れ回収拠点へ

☎資源循環推進課☎2998-9146

地区	拠点名	5月	6月
所沢	所沢まちづくりセンター	20日(日)㊦	
	西所沢会館		17日(日)
	所沢小学校体育館前	20日(日)	
	明峰小学校体育館前		10日(日)
	旭町公民館	13日(日)	
新所沢	新所沢まちづくりセンター	13日(日)㊦	10日(日)
	向陽中学校体育館前		17日(日)
新所沢東	新所沢東まちづくりセンター	20日(日)㊦	
	ラーク所沢	13日(日)	
並木	並木まちづくりセンター		17日(日)㊦
	市役所本庁舎	13日(日)	10日(日)
	若松小学校体育館前	20日(日)	
富岡	富岡まちづくりセンター	13日(日)	10日(日)
	中富南コミュニティセンター	20日(日)㊦	
	市民武道館		17日(日)
松井	保健センター	13日(日)	
	松井まちづくりセンター		10日(日)㊦
	上安松西集会所	20日(日)	
	安松小学校体育館前		10日(日)
	松郷中央会館	13日(日)	
安松会館	安松会館		17日(日)
	東所沢小学校給食室前	13日(日)	
柳瀬	柳瀬まちづくりセンター	20日(日)㊦	17日(日)
	柳瀬保育園		10日(日)
小手指	小手指まちづくりセンター	13日(日)㊦	
	小手指公民館分館		10日(日)
	椿峰コミュニティ会館本館		17日(日)
	北中小学校正門	20日(日)	
吾妻	吾妻まちづくりセンター	20日(日)㊦	
	南小学校体育館	13日(日)㊦	
	北秋津小学校体育館		17日(日)㊦
	所沢コーポラス管理組合会館		17日(日)㊦
松が丘中央会館	松が丘中央会館		10日(日)㊦
	三ヶ島まちづくりセンター		17日(日)㊦
	狭山ヶ丘コミュニティセンター		10日(日)
宮前小学校体育館前	宮前小学校体育館前	13日(日)	
	山口まちづくりセンター	13日(日)㊦	17日(日)
	岩崎上町自治会館	20日(日)	
大鐘公民館	大鐘公民館		10日(日)
	町谷自治会館		10日(日)


【愛の福祉基金】●牛沼小学校PTA資源回収様(1万円) ●松葉晃一様(6,830円) ●松中央管財様(5千円) ●ヒノデ治療院様(5千円) ●(株)ヤオコー所沢椿峰店様(12,044円)

【市内児童館生活クラブへ】●谷沢建設(株)様(西武ドーム公式戦ベッチャーシート134席)

【市内保育園・幼稚園・児童館・図書館へ】●島田邦子様(絵本100冊)

※2月16日から3月15日まで
 の受け付け
 分です。あり
 がとうござい
 ました。

皆さんの善意





平成24年度所沢市の予算総額は 一般会計総額878億円・特別会計604億2,440万円・

平成24年度予算は、一般会計が前年度比0.5%増、特別会計・事業会計を加えた全会計の合計が、前年度比2.1%増となりました。

一般会計の歳入では、市の歳入の根幹をなす市税収入が前年度から16億円(3.1%)減となる一方、自治体間の財源調整のための地方交付税は12億円増と見込みました。歳出については、生活保護費など社会保障費の増加により民生費が全体の44.7%を占め、また各施設の耐震化や老朽化に伴う修繕の需要も増大しています。

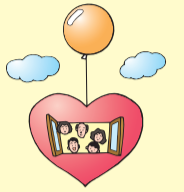
このような厳しい財政状況の中で、限られた財源を有効かつ効果的に活用するため、「第5次所沢市総合計画」の将来都市像に掲げ

た「所沢発 みどりと笑顔にあふれる自立都市」の実現に向け優先的に財源配分をして予算編成を行いました。

予算の閲覧は、市役所3階財政課・同1階市政情報センター・まちづくりセンター・図書館で行っているほか、**市HP**でも概要をお知らせしています。

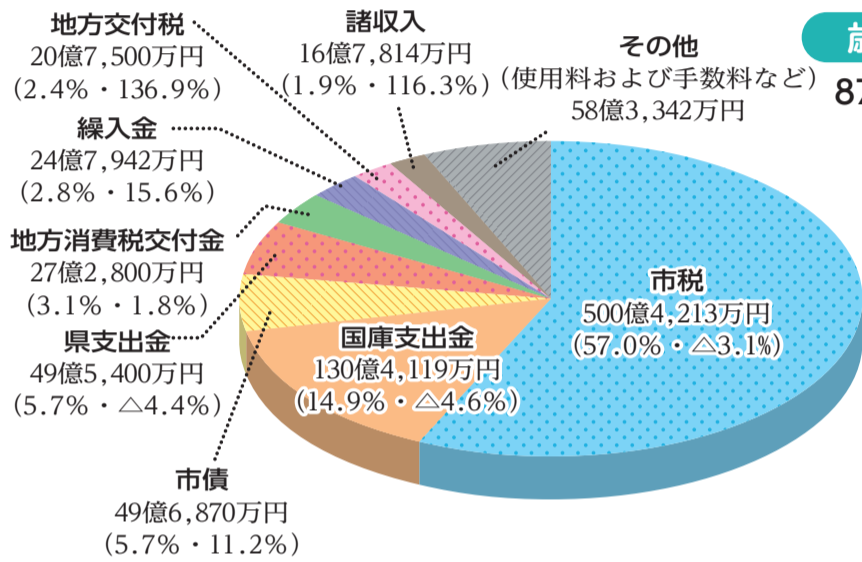
◎予算は千円単位で作成していますが、わかりやすくするため1万円未満を四捨五入等の端数処理し、万円単位で表示しています。

☎財政課 ☎2998-9030



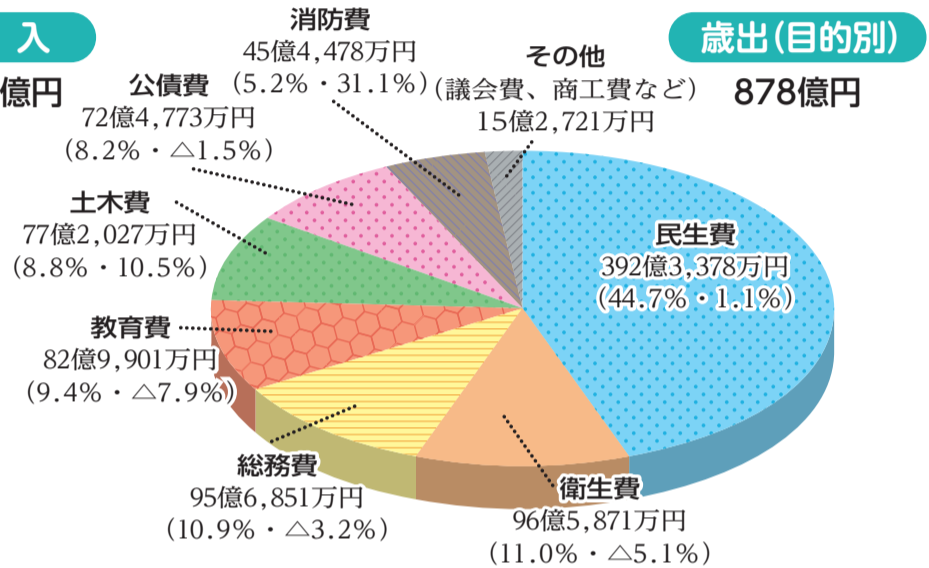
一般会計款別グラフ

◎カッコ内の数値は左が構成比、右が前年度に対する伸び率です。



歳入

878億円



歳出(目的別)

878億円

平成24年度の主な施策 (★は新規事業)

【教育】 ~日本一、子どもを大切にすマチ 所沢~

- 学び改善プロジェクト推進事業 529万円
- ★学校運営マルチサポーター配置事業 1,017万円
- 健やか輝き支援事業 5,272万円
- 安全・安心な学校と地域づくり推進事業 520万円
- 学校施設耐震補強事業(小・中学校) 2,850万円



【環境】 ~エネルギーの自立、エコタウン 所沢~

- ★(仮称) マチごとエコタウン所沢構想策定事業 612万円
- 温暖化対策事業 3,304万円
- 地産地消推進事業 826万円
- ★地域をつなぐ地元農産物消費拡大事業 771万円
- ★里山保全地域等指定整備事業 68万円
- ★緑化ガイドライン策定事業 560万円
- ★みどりのパートナー活動推進事業 26万円
- みどりの公有地化事業 4,167万円
- 所沢カルチャーパーク築造事業 2億 382万円
- 景観まちづくり支援事業 198万円



【福祉・自治】 ~絆を実感できるマチ 所沢~

- (仮称) 所沢市総合福祉センター(複合施設)整備事業 380万円
- ★所沢市障害者団体ふれあい活動支援事業 330万円
- ★一日保育者体験事業 156万円
- 保育園待機児童対策事業 2億 521万円
- ★乳幼児健康診査事業(10か月児健康診査) 1,411万円
- ★市民活動支援システム導入事業 219万円



【文化・ブランド】 ~文化の風 薫るマチ 所沢~

- ★所沢ブランド推進事業 247万円
- ★観光魅力紹介映像作成事業 300万円
- ★(仮称) 新規創業支援出店補助事業 360万円



年度別一般会計当初予算

年度	当初予算額	伸び率 (%)
20	816億7,000万円	0.5%
21	831億円	1.8%
22	837億3,400万円	0.8%
23	873億3,000万円	4.3%
24	878億円	0.5%



- ★工業活性化施策策定事業 524万円
- ★環境保全型農業支援交付金交付事業 20万円
- ★(仮称) 小手指市民ギャラリー運用事業 1,904万円
- 婚活推進事業 3万円

【行政】 ~超親切的な市役所 所沢~

- ★地域ネットワーク整備事業(サービスコーナー開設事業) 648万円
- ★家庭ごみ土曜日受入れ業務委託事業 51万円
- ★所沢図書館分館施設管理運営事業 2億1,848万円
- ★西部クリーンセンター基幹設備改良(長寿命化)事業 2,250万円
- ★小学校施設整備事業 7,700万円
- 消防広域化事業 11億1,133万円
- ★福祉総合システム等更新事業 1億4,591万円
- ★収納率向上対策事業(納税コールセンター事業) 952万円



【所沢成長作戦!】 ~人を呼び込み 歳入アップでマチの成長を!~

- ★所沢市地域防災計画改訂事業 336万円
- ★防災ガイド・避難所マップ・地震ハザードマップ改訂事業 1,268万円
- 我が家の耐震診断・耐震改修補助事業 1,175万円
- 消防団施設建設事業 149万円
- 応急手当・AED実技講習推進事業 122万円
- 所沢駅西口地区まちづくり事業 1,123万円
- 北野下富線道路築造事業 10億 873万円
- 地方公営企業法適用事業 1,838万円
- ★し尿処理施設運営管理事業 1億2,836万円

【情報館】 ●特にことわりのないものは5月1日(火)から申し込みを受け付けます。 ●費用等の記載がないものは無料です。

市税の夜間・休日納税窓口

夜間…5月1日(火)、31日(木)、6月1日(金)
午後5時～8時

休日…5月27日(日)
午前8時30分～午後5時

市税の内訳 市・県民税、固定資産税・都市計画税、軽自動車税、事業所税等

◎電話による納税相談も受け付けます。

市役所2階収税課 ☎2998-9073

5月31日(木)は

- ◆軽自動車税
 - ◆固定資産税・都市計画税(第1期)
- の納期限です**
- ▶納期内納付にご協力ください。
▶ゆうちょ銀行・郵便局(納期限内に限る)、コンビニエンス・ストアでも納付できます。

5月の休日開庁

5月12日(土)、26日(土)
午前8時30分～午後0時30分



開庁する窓口

- ◆市役所1階市民課 ☎2998-9087
- ◆市役所1階国保年金課
 - ▶☎2998-9131 (国民健康保険担当)
 - ▶☎2998-9095 (国民年金担当)

◎受け付けできる業務は限定されますので、事前にお問い合わせのうえご来庁ください。



固定資産税・都市計画税の納税通知書を発送

固定資産税とは…

毎年1月1日現在、市内に所在する固定資産(土地・家屋・償却資産)を所有している方に課税されます。

都市計画税とは…

毎年1月1日現在、市内の市街化区域に所在する固定資産(土地・家屋)を所有している方に課税されます。都市計画法に基づいて行う都市計画事業や土地区画整理事業に充て

るための目的税です。

納める人は…

毎年1月1日現在の固定資産の所有者がその年度の納税義務者となり、年の途中で所有者の変更があった場合でも年税額を納めていただくこととなります。

◎納期限内納付にご協力ください。

問 資産税課 ☎2998-9068

住民税の扶養控除の変更

平成24年度から住民税の扶養控除が変わります。

変更内容

- ▼16歳未満の扶養親族が扶養控除の対象からはずれます。
- ▼16歳以上19歳未満の特定扶養親族の扶養控除額が45万円から33万円に変更になります。

◎この変更により、昨年と比較し収入等で変化がなくても住民税が増加する場合があります。

問 市民税課 ☎2998-9064

国民年金保険料の学生納付特例制度

20歳以上の学生で、本人の所得が一定額以下の場合、申請して承認されれば、在学中の国民年金保険料の納付期限を延長できます。

また、承認された期間は、老齢基礎年金を受け取るために必要な期間に数えられませんが、年金額には反映されません。将来受け取る年金額を増額するために、10年以内であれば保険料を納付(追納)することができ、承認を受けた年度の翌年度から数えて3年度目以降に保険料を

追納する場合には、猶予されていたときの保険料に一定の加算額が加わりますのでご注意ください。

◎申請は年度ごとに必要です。

申 年金手帳、学生証(コピー可)を持参のうえ、市役所1階国保年金課、まちづくりセンター(並木を除く)、所沢駅・狭山ヶ丘サービスクーナーへ直接

◎代理人による申請は、印鑑、代理人の身分証明書が必要です。

問 国保年金課 ☎2998-9095

被爆者健康手帳をお持ちの方に入院見舞金を支給

对被爆者健康手帳をお持ちの方入院見舞金 3万円(年度1回)

◎葬儀執行者の方へは、葬祭費の支給があります。

問 市役所1階福祉総務課

☎2998-9113へ直接

平成24年度難病患者見舞金

県が指定した難病で治療を受けている方に、毎年度1回2万5千円の見舞金を支給しています。該当する方は、平成25年3月29日(金)までに申請してください。

◎申請は毎年度必要です。

対 市内に住所を有し、特定(指定)疾患医療受給者証または小児慢性特定疾患医療受給者証の交付を受けている方(所沢市重度心身障害福祉手当・特別障害者手当・障害児福祉手当・経過的福祉手当受給者を除く)

申 ①特定(指定) 疾患医療受給者証または小児慢性特定疾患医療受給者証②印鑑③振込先金融機関の本店名・口座番号がわかるもの(20歳以上の方は本人名義の口座)を持参のうえ、市役所1階障害福祉課 ☎2998-9116へ直接

浄化槽の設置に補助(転換のみ)

専用住宅で既存単独処理浄化槽またはくみ取り便槽から転換して、合併処理浄化槽を設置する方に工事費の一部を補助します。

対 次のすべてに該当する方

▼所沢市生活排水処理基本計画に基づく、生活排水処理基本計画に示した浄化槽整備区域内の方▼浄化槽処理水を河川および県道・市道の側溝ならびに水路等へ放流可能な区域の方、または浄化槽処理水を地下浸透する場合、埼玉県と事前協議を行っている方

◎住居の新築または増改築(人槽変更を必要とする場合)に伴う浄化槽の設置は、補助の対象外です。

補助金額(変則浄化槽・高度処理型浄化槽・高度処理型変則浄化槽を含む)

人槽算定基準(延べ面積)	人槽区分	補助金額(1基につき)
130㎡以下	5人槽	332,000円
130㎡を超えるもの	7人槽	414,000円
130㎡を超える2世帯住宅等	10人槽	548,000円

◎既存の単独処理浄化槽、またはくみ取り便槽を処分する場合には、それぞれ処分費6万円、配管費10万円を上限に補助金額に加算して交付します。

補助枠

予算の範囲内で3基程度申請前に着工した工事には補助できません。申し込み多数の場合は抽選とし、少ない場合は、期間終了後も受け付けます。

申 5月7日(月)から16日(水)までに市役所5階資源循環推進課 ☎2998-9146へ直接

環境保全型農業支援交付金

環境保全効果の高い営農活動を行う農業者等に対して支援金を交付します。

交付金額 8,000円/10アール

◎申し込み方法などの詳細は、お問い合わせください。

申 農業振興課 ☎2998-9158

市民活動総合補償制度

市内を活動拠点とする市民団体等の公益活動中に起きた事故に対し、傷害や賠償責任を補償します。

所沢市国民健康保険、後期高齢者医療保険人間ドック検診料の助成額の変更

市民医療センターの人間ドックコース名称、検診料および助成額が変更になりました。

対 ▶所沢市の国民健康保険に加入している35歳以上の方 ▶市内在住で埼玉県後期高齢者医療保険に加入している方で、いずれも保険税(料)を滞納していない方



◆検診料および助成額など

コース	検診料(税込み)	助成額	自己負担額
人間ドック検診	37,800円	16,500円	21,300円
生活習慣病検診	23,100円	15,000円	8,100円

受診医療機関・甲市民医療センター(人間ドック受付専用) ☎2998-2081へ電話

問 ▶国民健康保険に加入している方…国保年金課 ☎2998-9131 ▶後期高齢者医療保険に加入している方…福祉総務課 ☎2998-9113

また、ボランティア災害補償特約を除き、事前の加入手続きは必要ありません。事故が起きた際には、はじめて手続きが必要となります。

対 次のすべてに該当する活動

- ▼公益性のあるボランティア活動
- ▼無報酬の活動(交通費等実費は報酬とみなしません)
- ▼本人の自由意志で参加する活動

問 ▶市民活動支援センター ☎2998-8391 ▶コミュニティ推進課 ☎2998-9083

みどりのカーテンを作りませんかアサガオとゴーヤの種子袋を配布

みどりのカーテンは、葉陰により室内温度の上昇を抑える自然のカーテンです。今年の夏は、ぜひみどりのカーテンに取り組んでください。

配布日 5月1日(火)

配布場所 まちづくりセンター、リサイクルふれあい館エコー、男女共同参画推進センターふらっと

配布数 合計5,000袋

◎なくなり次第終了します。

問 みどり自然課 ☎2998-9373

自転車利用者に向けて街頭での啓発活動を実施

自転車の事故が増加しています。自転車利用者に向け、交通安全啓発

員が街頭で安全利用について啓発活動を実施します。

◆自転車安全利用五則を守って走行しますか?

- ①自転車は車道が原則、歩道は例外
- ②車道は左側を通行
- ③歩道は歩行者優先で車道寄りを行く
- ④安全ルールを守る
 - ▼飲酒運転・二人乗り・並進の禁止
 - ▼夜間はライトを点灯
 - ▼交差点での信号遵守と一時停止
 - ▼安全確認
- ⑤子どもはヘルメットを着用



◆こんな運転もやめましょう

傘をさしながら・携帯電話やヘッドホン等を使用しながらの運転は禁止されています。

問 交通安全課 ☎2998-9140

「冬の省エネウィーク」結果報告

実施期間 平成23年12月1日～24年1月13日(任意の一週間)

参加者 市内の幼稚園・保育園・小学校・中学校・事業所、市民の方

参加人数 9,673人

実施日数(延べ) 64,669日

削減した二酸化炭素の量 45,280kg-CO₂

問 環境総務課 ☎2998-9133

【情報館】 ●特にことわりのないものは5月1日(火)から申し込みを受け付けます。 ●費用等の記載がないものは無料です。

防災ところざわ ①

問 危機管理課 ☎ 2998-9399

今号から、いつ起こるか分からない災害の被害を少しでも少なくするために、市民の皆さんと防災について考えていきたいと思ひます。普段から災害について「備え」と「意識」を持ちましょう。

◆街中や外出先で地震にあったら…◆

地震が発生したら、まずは自分の身を守ることが重要です。身の安全をしっかり確保し、揺れがおさまっても慌てずに状況を確認してから落ち着いて行動しましょう。

▶都心部や繁華街では…

ガラスや看板などの落下物に注意し、鞆などで頭を守りながら近くのビルに逃げ込むなどして安全を確保しましょう。

▶地下街では…

地下街には約60mおきに出口があります。慌てずに柱や壁に身を寄せて、揺れがおさまるのを待ちましょう。

▶エレベーターの中では…

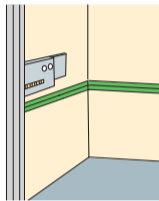
すべての階のボタンを押して、最初に停止した階で降りましょう。閉じ込められた場合は、非常ボタンを押して救助を求めましょう。

▶電車の中では…

つり革や手すりにしっかりつかまり、係員の指示に従って行動しましょう。

▶車の運転中は…

ハンドルをしっかり握って徐々にスピードを落とし、道路の左側に停止して揺れがおさまるまで車外に出ないようにします。車を離れる場合はキーを付けたままにしておき、貴重品と車検証は持ち出しましょう。



公共下水道処理区域拡大に伴う縦覧

5月15日(火)から処理区域の拡大に伴う関係図面の縦覧を行います。
縦覧期間 5月1日(火)～14日(月)
縦覧場所・問 市役所5階下水道維持課 ☎ 2998・9211

雨水浸透ますの材料支給制度

雨水は地下に浸透させましょう



◆雨水浸透ますとは…
構造 底とますの周囲に水抜き用の穴があり、ますの底と周りを小石で囲む
効果 雨水を地下にしみ込みやすくし、地下水の確保に役立つ
◎急傾斜地等には設置できません。
◆支給条件
対象物件 市内の住宅などの建築物、駐車場等の土地
◎開発行為対象物件は除きます。
支給材料 雨水浸透ます(コンクリ)

平成24年度国民生活基礎調査

4月下旬から6月中旬に対象となった世帯に調査員がお伺いし国民生活基礎調査を実施します。
ご協力をお願いします。
問 狭山保健所 ☎ 2954・6212

水道料金等の検針と収納委託

検針委託法人名/委託内容 アクアイースト(株) 志木市上宗岡2・20-31 ☎ 048・475・1511
1) 給水区域内での検針事務
収納委託法人名/委託内容 S M B Cファイナンスサービス(株) (港区三田3・5・27 ☎ 03・5444・1518) /コンビニエンスストアでの収納事務
◆口座振替をご利用ください
水道料金等の支払いは口座振替が便利です。口座振替を希望される方はご連絡ください。
◆お届けは忘れずに
引越しや使用者の変更などにより、水道の使用開始・中止・変更等するときはご連絡ください。
問 水道部営業課 ☎ 2921・1080

労働保険料ならびに一般拠出金の申告・納付

平成24年度の労働保険(労災保険・雇用保険)の年度更新、石綿健康被害救済法の一般拠出金の申告・納付は6月1日(金)から7月10日(火)までです。申告書と納付書を作成のうえ、金融機関で手続きを行ってください。詳細は、5月末に発送するパンフレットをご覧ください。
問 埼玉労働局労働保険徴収課 ☎ 048・600・6203

従業員数が100人以下の事業主、労働者の方へ 改正育児・介護休業法が全面施行

改正育児・介護休業法が平成24年7月1日から全面施行され、従業員

数が100人以下の事業主にも次の制度が適用になり、就業規則等の改正が必要です。

7月1日までに整備してください。
①育児短時間勤務制度(1日6時間)
②所定外労働(残業)免除の制度
③介護休暇の制度
問 埼玉労働局雇用均等室 ☎ 048・600・6210



事業者向け融資制度

市内の中小企業者や市内で事業を始めようとする方へ低金利の融資を行います。
◆融資内容(利子補給後の実質金利)
▼中小企業支援資金(1・33%)
▼特別小口資金(1・225%)
▼災害復興資金(1・225%)
▼新規創業支援資金(1%)
問 産業振興課 ☎ 2998・9157

若手経営者の経営研究活動費を補助します。

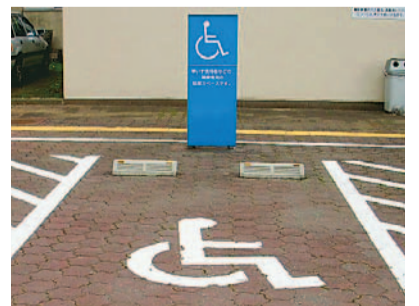
若手経営者の経営研究活動費を補助します。
◆対次のすべてに該当するグループ
▼構成員が5人から15人程度
▼構成員の8割以上が45歳未満
▼現に商工業の経営にたずさわっている方
対象事業 経営改善や販路開拓、製品・技術開発等を目的として市内で行う調査・研究およびイベント
補助額 1グループにつき事業費の2分の1以内(20万円を限度)として2年間に限り補助
◎申し込み方法などの詳細は、お問い合わせください。
問 産業振興課 ☎ 2998・9157

所沢商工会議所中小企業相談所のビジネス支援事業

中小企業相談所では、チラシ作成講座、Facebook活用講座、創業計画&理念経営プラン作成の実践講習会などの各種講座や相談事業を実施しています。会員以外の方もご利用いただけます。詳細は、所沢

障害者用駐車場の適正な利用にご協力を

障害者用駐車場は、車いす利用者や歩行困難な方が利用しやすいように一般の駐車場より幅が広く、建物の出入口の近くに設けられています。本当に必要な方がいつでも駐車できるように、必要のない方は駐車をご遠慮ください。



問 交通安全課 ☎ 2998-9140

不正大麻・けし撲滅運動

「大麻」や植えてはいけない「けし」を見つけたらご連絡ください。
◆大麻の特徴
▼茎はまっすぐ
に立ち、浅い縦すじが通っている
▼丈は1〜3m位になる
▼夏に葉のつけ根の雌花を摘むと、ねばねばする
◆植えてはいけない「けし」の特徴
▼全体的にキヤベツの葉のように白っぽい緑色または緑色で、茎はほとんど無毛
▼葉は互い違いに茎につき、茎を抱きこむような形をしている。▼全体に丈が高く1〜1.5mになる
▼5月に薄紫や赤、白など美しい花を咲かせる
問 狭山保健所 ☎ 2954・6212



マンション管理士による無料定期相談会

日 5月24日(木)午後1時30分〜4時30分
場 市役所1階市民ホール
対 市内のマンション管理組合・マンション居住者等
内 マンション管理士によるマンション管理専門相談
申 5月18日(金)までに、都市整備課 ☎ 2998・9208へ電話



「不動産無料相談会」

不動産の契約・取り引き、賃貸借や住宅ローンなど不動産に関する相談を無料で受け付けます。
日 5月8日(火)午前10時〜午後3時30分
場 市役所1階市民ホール
◎先着順に相談をお受けします。会場へ直接お越しください。
相談員 宅地建物取引主任者
内 契約、物件、仲介手数料、手付金、借地・借家の敷金トラブル、価格、不動産に関するトラブル
問 市民相談課 ☎ 2998・9092



5月の一般労働相談

日 5月11日(金)午後4時〜8時
場 市役所2階201会議室



開催

【情報館】 ●特にことわりのないものは5月1日(火)から申し込みを受け付けます。 ●費用等の記載がないものは無料です。

海外都市学生交流事業

ディケイター市高校生受け入れ家庭を募集

所沢市と姉妹都市であるアメリカ合衆国ディケイター市から6人の高校生を受け入れていただける家庭(ホームステイ先)を募集します。

期間 ▶前期…7月26日(木)～8月2日(木)(7泊8日) ▶後期…8月2日(木)～8日(木)(6泊7日)

◎前・後期通しての受け入れも可能です。 応募条件 市内で親子等が同居し、学生1人または2人を交流・宿泊させることができる家庭

留意事項 ▶応募家庭の中から、家族構成・希望等を考慮して決定しますので、希望に添えない場合もあります。▶受け入れ家庭には、泊数に応じて謝礼をお支払いします。

◎今年度は、所沢市からの学生派遣は実施しません。

申問 5月31日(木)までに、市役所3階企画総務課 ☎2998-9046 に備え付けの応募用紙を同課へ直接



▲一昨年の弓道体験の様子

若者や女性への就業相談等事業 キャリアセンター・プランチ・ジョブナビゲーション

①カウンセリング(予約制)

日・月・火・木・金・土曜日(祝日も実施)の午前10時～正午、午後1時～4時(1人約45分/第4火曜日を除く)

場 ラーク所沢(花園2丁目) 対 44歳以下の男性の求職者、または女性の求職者

相談員 キャリアカウンセラー

◎第2・4土曜日は臨床心理士によるカウンセリングもあります。

②若者就職支援セミナー

日 5月11日(金)午後2時～4時 場 市役所3階全員協議会室

対 44歳以下の求職者

定 申し込み先着30人

内 応募書類の書き方、面接対策

③女性就職支援セミナー

日 5月18日(金)午後2時～4時 場 市役所6階602会議室

対 再就職を考えている子育て中等の女性

定 申し込み先着30人

内 自分らしい働き方を知ろう

◎託児施設(無料/要予約)があり

共通事項 ▼市外の方も利用可▼雇用保険受給資格者には、利用証明書を発行

申 いずれもプランチ・ジョブナビ受付専用ダイヤル ☎048-601-2229 (午前10時～午後7時)へ電話

◎①の当日予約はラーク所沢 ☎2943-2110 (午前8時30分～午後2時)で受け付けます。

問 産業振興課 ☎2998-9157

6月1日は人権擁護委員の日 特設人権相談

人権擁護委員は啓発活動や人権相談などを通じ、地域の方が人権について関心を持ってもらえるよう活動をしています。相談は無料で秘密は厳守します。

日 6月1日(金)午前10時～午後3時30分(受付)

場 市役所1階市民ホール

◎会場へ直接お越しください。

人権擁護委員(敬称略) ▼久保田千恵子(牛沼) ▼大館千恵子(日吉町) ▼加賀谷尚子(北秋津) ▼菊田範子(花園) ▼新井恒一(緑町) ▼谷口 悟(中富南) ▼肥沼

リサイクルふれあい館 エコロの行事



◆第10回エコロまつり

日 5月1日(火)午前10時～午後3時

内 和服のリメイクファッションショー、和服・陶磁器のバザー、もったいない市など

◆不用な布で帽子作り

日 5月19日(土)午前10時～午後2時30分

定 申し込み先着15人

持 不用な布、裁縫道具、30cmものさし、昼食

◆傘布からエコバッグ

日 5月23日(水)午前9時30分～午後0時30分

定 申し込み先着10人

持 裁縫道具、ミシン糸

◆5月のエコロの行事 (いずれも申し込みが必要)

Table with 2 columns: 行事名, 開催日時. Includes items like 包丁研ぎ講習会, 傘修理, おもちゃの病院, etc.

場申問 5月6日(日)から、リサイクルふれあい館 ☎2994-5374へ電話

◎休館日は月曜日と祝休日(月曜日と祝休日と重なる場合は翌日も含む)です。

◆おもちゃの病院(申し込みは各会場へ電話)

Table with 2 columns: 開催場所, 開催日時. Lists locations like みどり児童館, つばめ児童館, etc.

暮らしの中の悩みごと相談

「困った」「困った」生活上のお困りごとや悩みについて、人権擁護委員と一緒に解決方法を考えます。

日 5月8日(火)午前10時～11時30分、午後1時～3時30分(受付)

場 市役所1階市民相談課

◎会場へ直接お越しください。

問 市民相談課 ☎2998-9092

特設行政相談

行政相談委員および関東管区行政評価局行政相談官が国などの行政機関に対する苦情や要望について相談をお受けします。

日 5月25日(金)午前10時～11時30分、午後1時～3時30分(受付)

場 市役所1階市民ホール

防火管理講習(甲種・乙種) 防災管理新規講習

◎会場へ直接お越しください。また、関東管区行政評価局 ☎0570-90110でも相談をお受けします。

問 市民相談課 ☎2998-9092

◆第1回甲種防火管理新規講習

日 6月16日(土)・17日(日)午前9時30分～午後4時30分(全2日間)

定 申し込み先着60人

費 3,400円(テキスト代)

受付期間 5月28日(月)～6月1日(金)

◆乙種防火管理講習

日 6月16日(土)午前9時30分～午後4時30分

定 申し込み先着20人

費 3,400円(テキスト代)

受付期間 5月28日(月)～6月1日(金)

普通救命講習会

◎受講申込書は、市HPまたは各消防署で入手できます。

日 6月10日(日)午前9時～正午

場 消防本部

対 所沢・狭山・入間市に在住・在勤・在学中で中学生以上の方

定 申し込み先着45人

内 成人を対象とした心肺蘇生法、大出血時の止血法

申問 5月7日(月)から、消防本部救急課 ☎2929-9123へ直接(土・日曜日を除く午前9時～午後5時)

市民活動支援講座

日 5月19日(日)午後1時30分～3時

場 新所沢コミュニティセンター

第35回所沢市高齢者囲碁将棋大会

対 定年退職後の市民活動やボランティア活動に関心がある方等

テーマ ボランティア活動の魅力 講義の国いきがいがい大学OB講師・沼田俊雄さん

定 申し込み先着25人

申問 市民活動支援センター ☎2996-8391(日曜日、祝日を除く) ☎2968-8392へ電話・FAX

日 6月14日(日)午前8時45分(受付)

場 市民文化センター1ミューズ展示室

対 市内在住で60歳以上の方

定 囲碁の部：130人(抽選) 将棋の部：70人(抽選)

申 5月25日(金)までに、住所・氏名・生年月日・電話番号・種目(囲碁・将棋の別)・段級位を明記し、80円切手を同封のうえ封書で〒359-8501 高齢者支援課へ郵送

・長生クラブ会員は各地区連の担当者へ申し込んでください。

問 高齢者支援課 ☎2998-9120

【情報館】 ●特にことわりのないものは5月1日(火)から申し込みを受け付けます。 ●費用等の記載がないものは無料です。

狭山丘陵いきものふれあいの里 センターのイベント

①里山体験講座

《お茶摘みとお茶作りに挑戦!》

日 5月13日(日)・16日(水)午前10時〜午後2時30分

対 小学生〜大人(小学生は保護者と参加)

定 20人(抽選)

持 厚食、飲み物、筆記用具、軍手

費 3000円(材料費、保険代)

②ひよこ探検隊

《はらっぱで遊ぼう!》

日 5月20日(日)午前10時〜午後1時30分

対 4歳〜6歳の未就学児とその親

定 申し込み先着15人

持 厚食、飲み物、帽子

費 1000円(保険代)

③初夏の風薫るトトロの森ウォーキング

日 5月26日(土)午前9時30分〜10時30分(受付) / 自由解散

持 厚食、飲み物、帽子

費 3000円(資料代、保険代)

④定例ガイドウォーク

日 5月5日(祝)・6日(日)午後1時30分〜(約1時間)

内 センター周辺の自然を観察

集合 ①②④は同センター(下山口 駅から徒歩15分) ③は西武球場前



駅前 ①は5月7日(月)(必着)までに往復はがきに、行事名・希望日(1日のみ)・参加者全員の住所・氏名・年齢・電話番号を明記のうえ同センター(〒359-1133 荒幡782)へ郵送、②③は5月2日(水)から同センター ☎29939-9412へ電話、④は当日受付

休館日は毎週月曜日です。なお、5月1日(火)は休館します。

「親子で楽しむ運動遊び」

日 5月26日(土)午前9時30分〜11時

場 市民体育館サブアリーナ

対 おおむね2歳〜6歳児

持 上履き、タオル1人1本、下履きを入れる袋

申請 申込書を〒359-8501市役所2階子ども支援課 ☎2998-9124

☎2998-9035 ☒a9124@city.tokorozawasaitama.jpへ直接

・郵送・電話・FAX・Eメール

◎申込書は、子ども支援課、まちづくりセンター、児童館、市HPから入手できます。



開始(読売ジャイアンツ戦) 西武ドーム

対 市内在住・在勤・在学の方

費 1,200円(大人・子ども共通)

チケット購入 市内在住・在勤・在学と分かるもの(免許証、保険証、社員証、学生証など)を提示のうえ

▼前売り:西武ドームチケットセンターまたはライオンズストア

@所沢ステーション(所沢駅構内)

▼当日:西武ドームチケットセンター(1人6枚まで購入可能)

◎座席は内野指定席Cです。指定席が満席の場合は外野自由席になる場合があります。

問 商業観光課 ☎2998-9155

中途失聴者や難聴者のための手話講座

日 平成24年5月30日〜25年3月13日 午前10時〜正午(毎週水曜日/全28回)

場 旧市庁舎

対 市内在住・在勤の中途失聴者や難聴者

定 20人

費 3,000円

申請 5月18日(金)までに、申込書を所沢市社会福祉協議会/手話通訳・要約筆記派遣事務所 ☎2939-5064 ☒2923-4780へ提出

◎申込書は、社会福祉協議会、市役所1階障害福祉課、まちづくりセンター、生涯学習推進センター、コミュニティセンターに備え付けてあります。

要約筆記者養成講習会

日 平成24年5月25日〜25年3月22日 午前10時〜正午(毎週金曜日とその他2回/全42回)

場 旧市庁舎

対 市内在住・在勤・在学の20歳以上で、講習会修了後、所沢市登録要約筆記者として活動可能な方

定 15人(市在住者優先)

費 3,000円(別途テキスト代)

申請 5月14日(月)(必着)までに、申



入書を所沢市社会福祉協議会/手話通訳・要約筆記派遣事務所 ☎2939-5064へ提出

◎申込書は、社会福祉協議会、市役所1階障害福祉課、まちづくりセンター、生涯学習推進センター、コミュニティセンターに備え付けてあります。

募集

交通指導員を募集

募集人数 各校区1人

勤務地 牛沼・中富・若狭小学校区内

勤務内容 朝夕の立し

よう指導、交通安全教室

応募資格 市内在住の方

採用日 7月1日

申請 5月11日(金)までに、市役所2階交通安全課 ☎2998-9140へ直接

下水道事業運営審議会委員を募集

下水道使用料の検討にあたり、広く市民の意見を取り入れるため、ご意見、ご提言等をいただける方を募集します。

募集人数 4人

任期 平成24年5月31日〜10月31日(予定)

応募資格 次のすべてを満たす方

①本市に引き続き1年以上住所を有する方

②昭和11年11月2日〜平成4年6月1日生まれの方

③応募日以前2年間において本市の審議会等の委員になつていない方

④審議内容について知識を有する方

申請 募集要項をご覧のうえ、5月11日(金)(必着)までに下水道総務課 ☎2998-9213へ申し込み

募集要項は、市役所5階下水道総務課、同1階市政情報センター、まちづくりセンター、市HPで入手できます。



所沢市婚活推進事業

ぶらりこんかつマチ歩き

中心市街地を散策しながら、素敵な出会いを見つけてください。

日 5月20日(日)午後1時〜

集合 男女共同参画推進センターふらっと 費1,000円

対 30歳〜50歳の男女各16人(応募状況に合わせて調整)

内 自己紹介、市街地散策、フリータイム

申請 5月9日(水)までに、政策企画課 ☎2998-9027へ電話・市HPから電子申請

◎婚活イベント情報等をツイッターで発信しています(アカウント:toko_konkatsu)。

市役所物産展示コーナーの展示品を募集

所沢市の魅力をアピールできる自慢の製品を展示してみませんか?

応募資格 次のすべてに該当

- ▶市内に事業所があり、同一事業を1年以上営んでいる
- ▶市税を滞納していない
- ▶市内で製造・生産し、販売されている製品・商品である
- ▶本市をイメージアップ、アピールできる製品・商品である

展示場所 市役所8階物産展示コーナー(エレベーター前)

展示期間 平成24年7月2日〜26年6月30日(2年間)

受付期間 5月7日(月)〜6月1日(金)

◎応募多数の場合は抽選です。

申請 申請書に展示品の資料を添えて市役所2階商業観光課 ☎2998-9155へ直接・郵送

◎申請書は商業観光課、市HPで入手できます。

児童館へ行こう(5月の主な行事)

行事によっては、事前に申し込みが必要です。詳細は、各児童館にお問い合わせいただくか、市HPをご覧ください。

児童館名	電話番号	行事名/開催日時
ひばり	2926-8669	■ダンボールオセロ / 5月25日(金)午後3時30分〜 / 参加自由
こばと	2924-3065	■おはなし会 / 5月14日(月)午前10時30分〜 / おおむね1歳〜2歳のお子さんとその保護者 / 参加自由
つばめ	2922-0410	■応急処置講習会 / 5月22日(火)午前10時30分〜 / おおむね2歳〜3歳児のお子さんをもつ保護者 / 申し込み必要 / 保育有り
つばき	2923-6155	■おはなし会 / 5月9日(水)午後4時〜 / 参加自由
すみれ	2949-3826	■すみれおたのしみ会 / 5月19日(土)午後1時30分〜 / 食券制
さくら	2998-5912	■動物将棋大会 / 5月18日(金)午後3時30分〜 / 参加自由
わかば	2948-3222	■バドミントンをしよう / 毎週土曜日午前9時〜 / 参加自由
まつば	2995-0995	■わくわくゲーム大会 / 5月23日(水)午後3時〜 / 小学生対象 / 参加自由
みどり	2928-8414	■こどもの日スペシャル(ドッジボール大会) / 5月5日(祝)午後1時30分〜 / 小学生対象 / 申し込み必要
やなぎ	2944-8819	■春祭り / 5月19日(土)午後1時〜 / 参加自由
ひかり	2996-3995	■親子ひろば / 5月21日(月)午前10時30分〜 / おおむね0歳〜3歳児対象 / 参加自由

【情報館】 ●特にことわりのないものは**5月1日(火)**から申し込みを受け付けます。 ●費用等の記載がないものは無料です。

5月の宅地内水漏れ修繕当番店 (土曜日・日曜日、祝休日等)

下記の修繕当番店が、24時間体制で対応していますので、直接ご連絡ください。水道部☎(http://www.tokorozawa-city-waterworks.com/)では、水道に関するさまざまな情報を掲載しています。

日(曜日)	当番	電話番号
3日(祝)	(株)糟谷設備工業所	昼 2923-8888 夜 2923-8349
4日(祝)	(有)新井設備工業	2948-4013
5日(祝)	(有)八光設備工業	昼 2924-2011 夜 2925-2549
6日(日)	(有)平塚設備工業	2923-5778
12日(土)	(有)東邦設備工業所	2944-3880
13日(日)	(株)協立管工	2948-5515
19日(土)	(株)栄々	2923-4900
20日(日)	(株)ミヤザキ	2948-7650
26日(土)	(有)サンワ管工	2998-5844
27日(日)	(株)手島工業	2944-7469

☎所沢市水道部(夜間・休日は警備員対応)
☎2921-1100 ☎2921-1094

公の施設の指定管理者を募集
施設名 ひかり・まつば・やなぎ児童館
業務内容 児童館の管理運営業務(生活クラブ含む)



身近な道路、公園・緑地、河川・水路等の市が管理する公共施設の区域を定め、清掃美化活動を市民と市が一定期間協働で行うアダプト・プログラム(里親制度)に参加いただける団体を募集します。
参加団体には保険の加入や清掃美化活動に必要な物品および用具の貸し出し等を行います。
現在19団体が活動しています。

◎募集要項は、市役所6階スポーツ振興課、同1階市政情報センター、まちづくりセンター、市HPで入手できます。

アダプト・プログラムの参加団体を募集

平成23年度は、一般社資に14、556、361円を、また特別社資に個人・法人から18、736、000円のご協力をいただきました。皆さんのご協力に感謝します。
☎福祉総務課 ☎2998・9113

スポーツ推進審議会委員を募集
スポーツの推進に関する事項について調査審議するため、広く市民の意見を取り入れるため、ご意見、ご提言等をいただける方を募集します。
募集人数 3人
任期 平成24年7月1日～26年6月30日
応募資格 次のすべてを満たす方
①本市に引き続き1年以上住所を有する方②昭和13年7月2日～平成4年7月2日生まれの方③応募日前2年間において本市の審議会等の委員になっていない方④スポーツに關して知識および経験のある方
☎申請募集要項を閲覧のうえ、5月21日(月)(必着)までにスポーツ振興課☎2998・9248へ申し込み



◎募集要項は、市役所2階青少年課で配布しています。なお、応募は児童館ごとです。
☎青少年課 ☎2998・9103

日本赤十字社の事業資金を募集

日本赤十字社では、災害救護活動・血液事業などを展開するための事業資金(社資)を募集しています。
目標額 20、609、500円
実施主体 日本赤十字社埼玉支部および日本赤十字社埼玉支部所沢市地区

放射線量等の独自測定の結果

◆空間放射線量の測定結果

単位：μSv(マイクロシーベルト)/時、mSv(ミリシーベルト)/年

定点測定場所 (地表から5cm・50cm・1m)	測定日	測定結果(年間換算値)	問い合わせ
市内(10か所)①柳野公園②林小学校③北中小学校④所沢航空記念公園⑤道傍公園⑥柳瀬小学校⑦芸術総合高等学校⑧高峰公園⑨つばめ児童館⑩安松保育園	4月12日	0.04~0.08 μSv/時 (0.21~0.42mSv/年) ◎平常時の放射線量の限度(自然放射線等を除く)を下回っていました。	環境対策課 ☎2998-9230

◆水道水(地下水)、給食食材に含まれる放射性物質の測定結果

食品に含まれる放射性セシウムは、4月1日からの基準値を適用しています。なお、不検出とは、検査機器で測定できる検出下限値未満であることを示します。

検査項目等	採取日	測定結果	問い合わせ
水道水(地下水) 第一浄水場(宮本町)	4月2日	放射性ヨウ素、放射性セシウムとも不検出	水道部配水管理課 ☎2921-1083
保育園給食(おやつ含む) 柳瀬・所沢・三ヶ島保育園	4月9日~14日	放射性ヨウ素、放射性セシウムとも不検出	保育課 ☎2998-9126

◆クリーンセンターから排出される廃棄物等に含まれる放射性物質の測定結果

検査項目等	採取日	測定結果	問い合わせ
セ東部クリーン 廃棄物(主灰、飛灰等)	3月21日	放射性セシウムは、一般廃棄物最終処分場に埋め立て処分することができる基準値以下	東部クリーンセンター施設課 ☎2998-5300
排水、排ガス	3月21日、22日	放射性セシウムは、不検出	
セ西部クリーン 廃棄物(飛灰、炉砂等)	3月21日	放射性セシウムは、一般廃棄物最終処分場に埋め立て処分することができる基準値以下	西部クリーンセンター施設課 ☎2948-3141
排ガス	3月16日	放射性セシウムは、不検出	

5月1日(火)から貸出期間を延長

空間放射線量測定器の貸し出し(予約)

対市内在住・在勤・在学の方
貸出期間 最長7日間
貸出機器 HORIBA環境放射線モニタ PA-1000 Radi(簡易型測定器)…15台
貸出方法 運転免許証等の本人確認ができる証明書を持参のうえ、予約者本人が貸出日に窓口へ直接

【留意事項】

- ▶1人1回(1台)で、3か月先の同日まで予約できます。
- ▶放射線量測定器の貸し出し状況は、お問い合わせいただくか、市HP(「放射線量測定器」で検索)をご覧ください。

☎市役所5階環境対策課 ☎2998-9230へ直接・電話



▲貸出測定器

①地域課題へのチャレンジ事業
対象事業 地域における公益的な課題解決のため、新規に実施するチャレンジ・提案型事業
過去の事業例 社会貢献企業との協

地域の底力支援事業を募集

☎申請制度：市民活動支援センター ☎2968・8391、コミュニティ推進課 ☎2998・9083
▼道路の清掃美化活動：道路維持課 ☎2998・9168 ▼公園の清掃美化活動：公園課 ☎2998・9196 ▼河川・水路等の清掃美化活動(水辺のサポート制度)：河川課 ☎2998・9375 ▼緑地の清掃美化活動：みどり自然課 ☎2998・9373へ電話



▲地域での交流事業の様子(うどん作り)

同じよる安全・安心の街づくり事業、環境クリーンパトロールとホームページ立ち上げ事業
②地域のつながり強化事業
対象事業 地域の交流を深め、つながりを強化することにより、地域力向上を図るための先駆的な事業
過去の事業例 環境美化作業を通じ

てのコミュニケーション作り事業、向陽町芸術祭事業
対象事業者 ①自治会等(市に自治会等として届出されている団体) ②自治会等とNPOやボランティア団体等の複合体(自治会等が主体であること)
表彰 地域の底力支援事業選考委員会で優秀事業を選考のうえ表彰
奨励金 優秀事業には奨励金を支給(1事業につき5万円を限度)
募集期間 5月7日(月)～6月15日(金)
☎申請募集要項を閲覧のうえ、市役所1階コミュニティ推進課 ☎2998・9083へ申し込み
◎募集要項は、コミュニティ推進課、まちづくりセンター、市HPで入手できます。

ご覧ください
J:COM
広報とくろざわ「テレビ情報館」

- 所沢航空記念公園で遊ぼう
 - 所沢航空発祥記念館で空と宇宙を体験しよう
- 放映日 5月1日(火)～(交互に隔日放送)
放映時間 午前9時25分～、午後0時25分～、午後8時25分～(5分番組)

けんこう

保健センター ☎359-0025 上安松1224-1
☎2991-1811 ☎2995-1178

★保健センターで実施する事業 ●☎印…保健センターへお予約 (番号は正確に / FAX不可)

事業名	日時・内容等
母親学級 基礎 6月コース (全3回) (予約制)	▶とき：6月4日(月)・18日(月)午後1時15分～4時、28日(休)午前9時45分～午後1時 (いずれも開始15分前から受付) ▶対象：平成24年9月～11月に出産予定の初産婦 (住民登録をしている方) とパートナー ▶内容：妊娠中の保健と生活 (栄養講話を含む)、新生児の保育、もく浴実習、調理実習等 ▶定員：申し込み先着40人 ▶費用：500円 (調理実習材料費) ▶持ち物：母子健康手帳、筆記用具、6月18日(月)はバスタオル ●☎5月8日(火)～
母親学級 歯科 6月コース (予約制)	▶とき：6月13日(水)午後1時15分～3時15分 (開始15分前から受付) ▶対象：平成24年9月～11月に出産予定の初産婦、経産婦 (住民登録をしている方) ▶内容：歯科健診、ブラッシング指導等 ▶定員：申し込み先着40人 ▶持ち物：母子健康手帳、筆記用具、歯ブラシ、コップ、タオル ●☎5月8日(火)～
両親学級 (予約制)	▶とき：6月23日(出)午前9時30分～正午 (開始15分前から受付) ▶対象：平成24年8月～11月に出産予定の初産婦 (住民登録をしている方) とパートナー。ただし、パートナーと参加できる方に限ります。▶内容：もく浴実習、パートナーとできる妊婦体操の実技、ビデオ視聴 ▶定員：申し込み先着24組 ▶持ち物：母子健康手帳、筆記用具、バスタオル ●☎5月8日(火)～
4か月児 1歳6か月児 3歳児 健康診査	▶健康診査日の2週間前までに、対象児の保護者あてに通知を郵送します。転入等で通知を受け取っていない場合は、保健センターへ連絡してください。 ◎3歳児健康診査は3歳3か月時に実施します。
乳幼児 健康相談 (予約制)	《離乳食》▶とき：5月7日(月)午前中 (グループでも参加可) 《食事》▶とき：5月28日(月)午前中 《かみかみ期》▶とき：5月23日(水)午前中 ▶対象：9～11か月児 《歯科》▶とき：5月29日(木)午前中 ▶持ち物：母子健康手帳 (かみかみ期相談、歯科相談は歯ブラシ) ◎いずれも申し込みが必要です。 ●☎5月1日(火)～
離乳食教室 (ごっくん期) (予約制)	▶とき：6月11日(月)・25日(月)いずれも午前10時～11時30分 (開始15分前から受付) ▶対象：平成23年12月・24年1月生まれの乳児とその保護者 (住民登録をしている方) ▶内容：栄養士の講話、試食等 ▶定員：いずれも申し込み先着30組 ▶持ち物：母子健康手帳、筆記用具、バスタオル、お手ふき、スプーン ●☎5月9日(水)～
離乳食教室 (もぐもぐ期) (予約制)	▶とき：6月19日(火)午前10時～11時45分 (開始15分前から受付) ▶対象：平成23年10月・11月生まれの乳児とその保護者 (住民登録をしている方) ▶内容：栄養士・歯科衛生士の講話、試食等 ▶定員：申し込み先着35組 ▶持ち物：母子健康手帳、筆記用具、バスタオル、お手ふき、スプーン ●☎5月9日(水)～
離乳食教室 (ばくばく期) (予約制)	▶とき：6月22日(金)午前10時～11時45分 (開始15分前から受付) ▶対象：平成23年3月・4月生まれの幼児とその保護者 (住民登録をしている方) ▶内容：栄養士・歯科衛生士の講話、試食等 ▶定員：申し込み先着30組 ▶持ち物：母子健康手帳、筆記用具、お手ふき、飲み物 (さ湯または麦茶)、歯ブラシ ●☎5月9日(水)～
2歳児 歯科 健康教室 (予約制)	▶とき：6月4日(月)・18日(月)いずれも午後0時50分～1時10分 (受付) ▶対象：平成21年11月・12月生まれの幼児 (住民登録をしている方) ▶内容：歯科診察、歯磨き指導、フッ化物塗布、栄養・育児相談等 ▶定員：いずれも申し込み先着50人 ●☎5月7日(月)～
子育て サロン ところざわ	▶とき：5月28日(月)午前10時～11時30分 ▶対象：妊娠中の10代の方、または10代で妊娠・出産をして、保育園等に通っていないお子さんを育てている母親とパートナー ▶内容：参加者どうしの交流会 ▶持ち物：母子健康手帳、お子さんに必要な物 (ミルク、オムツ、おもちゃ等) ◎希望者は会場へ直接お越しください。
子育て サロン ちゅーりっぷ	▶とき：5月30日(水)午前10時～11時30分 ▶対象：双子・三つ子を妊娠中の方とパートナー、または保育園等に通っていない双子・三つ子を育てている親 ▶内容：参加者どうしの交流会 ▶持ち物：母子健康手帳、お子さんに必要な物 (ミルク、オムツ、おもちゃ等) ◎希望者は会場へ直接お越しください。
ポリオ	▶とき：6月21日(木)・22日(金)いずれも午後1時30分～2時30分 (受付) ▶対象：生後3か月以上7歳6か月未満の未接種の方 ▶持ち物：母子健康手帳、体温計、予診票 (会場にも用意してあります) ◎上記対象年齢の方で、体調が悪く受けられなかった方が対象となります。会場へ直接お越しください。
BCG	▶とき：6月28日(休)午前9時30分～10時30分、午後1時30分～2時30分 (受付) ▶対象：平成24年3月生まれの乳児 ▶持ち物：母子健康手帳、体温計、予診票 (会場にも用意してあります) ◎対象者には事前に通知します。また、上記対象者以外で生後6か月未満の未接種の方も接種できます。会場へ直接お越しください。

事業名	日時・内容等
成人 健康相談 (予約制)	《健康相談》▶とき：5月2日(水)・16日(水)いずれも午前中 ▶内容：生活習慣病の予防や健診結果の見方、医療のかかり方、更年期の悩み等 《歯科相談》▶とき：毎週火曜日午前中 ▶内容：歯周病予防、入れ歯の手入れの方法等 《栄養相談》▶とき：毎週木曜日午前中 ▶内容：生活習慣病の予防、バランスの良い食事等 《気になる血糖値相談》▶とき：5月14日(月)、28日(月)いずれも午前中 ▶内容：血糖値が高めの方の食事・運動習慣の見直し等 《リハビリ相談》▶とき：5月18日(金)、25日(金)いずれも午前中 ▶内容：ひざ・股関節・腰痛予防、身体機能・歩行能力維持・改善のためのリハビリ等 ●☎5月1日(火)～
ファミリー 食育教室 (予約制)	▶とき：6月21日(休)午前10時～午後0時30分 (開始15分前から受付) ▶対象：1歳～18歳までのお子さんの保護者 ▶テーマ：簡単にできる朝食とおやつ ▶内容：講話「旬の食材の栄養と調理法」、簡単な調理実習 ▶定員：申し込み先着15人 (初めての方を優先) ▶費用：500円 (調理実習材料費) ▶持ち物：エプロン・三角きん・手ふきタオル ◎保育があります。(1歳以上) ●☎5月2日(水)～
ところざわ 栄養教室 (予約制)	▶とき：6月12日(火)午前9時30分～午後0時30分 ▶対象：64歳以下の方 ▶テーマ：腎臓病予防の食事 ▶内容：講話「慢性腎臓病と食生活」、簡単な調理実習 ▶定員：申し込み先着36人 (初めての方を優先) ▶費用：500円 (調理実習材料費) ▶持ち物：エプロン・三角きん・手ふきタオル ●☎5月2日(水)～
優しい 健康食 教室 (予約制)	《男性対象》▶とき：6月5日(火) 《女性対象》▶とき：6月6日(水)いずれも午前9時30分～午後0時30分 ▶対象：65歳以上の方 ▶テーマ：腎臓病予防の食事 ▶内容：講話「たんぱく質の上手なとり方」、簡単な調理実習 ▶定員：申し込み先着36人 (初めての方を優先) ▶費用：500円 (調理実習材料費) ▶持ち物：エプロン・三角きん・手ふきタオル ●☎5月2日(水)～
歯周病 予防教室 (予約制)	▶とき：5月22日(火)午後1時30分～3時30分 ▶内容：歯肉の健康状態チェック、効果的な歯磨きの実習等 ▶定員：申し込み先着30人 ◎申し込みされた方には、事前に問診表を郵送します。 ●5月2日(水)～
結核検診	▶とき：5月8日(火)午後1時～2時 ▶対象：15歳以上で勤務先等で胸部X線検査を受ける機会のない方。40歳以上で肺がん検診を受けていない、あるいは受ける予定のない方 ◎希望者は会場へ直接お越しください。

★市役所・まちづくりセンター等で実施する事業

事業名	日時・内容等
乳幼児 健康相談	▶とき/ところ：▶6月5日(火)/吾妻まちづくりセンター/午前9時30分～10時30分 (受付) ▶内容：身体計測、保健師・栄養士・歯科衛生士による健康相談 ▶持ち物：母子健康手帳 ◎希望者は会場へ直接お越しください。駐車場の狭いため、車での来場はご遠慮ください。
出張成人 健康相談	▶とき/ところ：▶5月1日(火)、6月5日(水)いずれも午後1時30分～3時 (受付) /狭山ヶ丘コミュニティセンター▶5月9日(水)、6月13日(水)いずれも午後1時30分～3時 (受付) /山口まちづくりセンター▶5月16日(水)、6月20日(水)いずれも午前9時30分～正午 (受付) /富岡まちづくりセンター ▶内容：個別相談 (食事や運動の方法・検査値の見方等)、血圧・体脂肪測定 ▶相談員：保健師、栄養士 ◎希望者は会場へ直接お越しください。なお、狭山ヶ丘コミュニティセンターでの相談は、健康カレンダーで案内した日時から変更になりました。
おしゃべり 健康サロン	▶とき/ところ：5月9日(水)、6月13日(水)いずれも午前10時～正午 (開始30分前から受付) /山口まちづくりセンター ▶内容：血圧・体脂肪測定・ストレッチ・健康ワンポイント勉強会 ◎希望者は会場へ直接お越しください。また、体操を行うので飲み物をお持ちください。

★訪問事業・相談業務等

担当課	日時・内容等
母子保健課	▶新生児・妊産婦訪問：保健師・助産師が保健相談と子育て支援の情報をお伝えします。保健センターへ電話、または妊婦健診受診券に添付の出生連絡票を保健センターに郵送してください。 ▶こんにちは赤ちゃん訪問：新生児訪問等を実施したご家庭を除き、すべての生後2か月ごろの乳児を持つご家庭に、保健師・看護師が訪問し、保健相談と子育て支援情報をお伝えします。 ▶5歳児で幼稚園、保育園での健康診査を受ける機会のない方の健康や発達に関するご相談を受け付けています。
成人保健課	▶訪問による相談：家庭での療養方法、介護家族の健康管理、生活習慣病予防、リハビリ方法等について、保健師・理学療法士・栄養士・歯科衛生士等が訪問し、ご相談に応じています。 ▶脳卒中などによりからだに障がいをお持ちの方を対象に「リハビリ教室」「地域リハビリ交流会」「失語症者のつどい」を実施しています。参加を希望される方は、事前にお問い合わせください。

◎各業務の詳細はお問い合わせください。

休日急患当番医

- 救急患者に限ります。 ■当番時間：午前9時～午後5時
- 往診は原則としてしません。 ●電話相談は受け付けません。
- 都合により医療機関が変更になる場合があります。
詳しくは、所沢市医師会ホームページをご覧ください。
<http://www.tokorozawa.saitama.med.or.jp/>

診療日	医療機関名	診療科目	所在地	電話番号
5月3日(祝)	マツバクリニック	内・外・リハ	松葉町8-7	2995-5131
	みかみこどもクリニック	小	南住吉21-12	2997-8080
	安松クリニック	内・呼・消	上安松1299-1	2991-6446
5月4日(祝)	西島消化器・内科クリニック	内・消・胃	東狭山ヶ丘1-27-20	2923-0005
	所沢ハートセンター	循	上新井2-61-11	2940-8611
	あだち内科クリニック	内・消内・小・呼内・循内・糖内	緑町3-16-4	2929-0001
5月5日(祝)	ながさわ内科	内・循	小手指元町2-29-21	2947-2001
	木戸クリニック	泌	緑町4-15-27	2929-6502
	やまもとキッズクリニック	小・アレ・内	三ヶ島4-2286-11	2938-7787
5月6日(日)	まつおか内科クリニック	内・呼・アレ・皮	下安松1034-1	2945-7911
	端山胃腸科皮膚科	皮	緑町3-14-3	2928-5881
	西山内科医院	内・循	喜多町14-7	2925-3522
5月13日(日)	デルタクリニック	内・消	くすのき台2-5-1 サンウインズビル1F	2996-5157
	しんとこ耳鼻咽喉科医院	耳鼻咽喉	松葉町24-9 拓植ビル2F	2927-5770
	東所沢クリニック	内・呼・胃・循・アレ・リウ	東所沢1-3-10	2945-2226
5月20日(日)	かがやきクリニック	外・内・消・肛	久米593-8	2991-7511
	平岡眼科医院	眼	東町11-1-207	2922-1126
	今城内科クリニック	内	緑町2-3-21	2939-2006
5月27日(日)	おうえんポリクリニック	内・皮・形成外科	中富1037-1	2990-5818
	航空公園クリニック	精・神・神内・心内	喜多町5-13 パークサイドビル2F	2928-6265
	松が丘クリニック	内・消内・外・乳外・小・皮	松が丘1-52-19	2928-5666
6月3日(日)	おくもとクリニック	内・小・呼・消・リハ	西所沢1-23-3	2903-8320
	所沢慈光病院	心内・精	北中1-228	2922-2990
	所沢内科クリニック	胃・内	東町22-3	2922-2210

小児急患診療

市民医療センター
上安松1224-1 ☎2992-1151

事業名	受付時間	月	火	水	木	金	土	日	祝休日
夜間急患診療	午後7時30分～10時15分	○	○	○	○	○	—	—	—
	午後6時～8時45分	—	—	—	—	—	—	○	○
深夜帯急患診療	夜間急患診療終了後～翌日午前7時まで	○	○	○	×	○	○	×	○
日曜日・休日急患診療	午前10時～11時30分	診療日：5月3日(祝)・4日(祝)・5日(祝)・6日(日)・13日(日)・20日(日)・27日(日)・6月3日(日)							
	午後2時～4時30分								

◎小児急患診療は、乳幼児から中学生までの小児を対象に、内科的急性疾患の一次救急（初期救急）を実施しているため、緊急の場合のみご利用ください。また、薬は1日程度の処方、検査は原則として実施していません。なお、都合により休診する場合があります。
◎小児急患診療の実施予定等は、メールマガジン『ところざわほっとメール』にご登録いただくと、携帯電話やパソコンへのメール配信でお知らせします。登録方法は、市HP（「ところざわほっとメール」をクリック）をご覧ください。
※月・火・水・金・土曜日の祝休日は、深夜帯急患診療を実施しています。

休日緊急歯科診療

歯科診療所あおぞら（保健センター内）
上安松1224-1 ☎2995-1171

事業名	受付時間
休日急患歯科診療	<p>▶とき：5月3日(祝)・4日(祝)・5日(祝)・6日(日)・13日(日)・20日(日)・27日(日)・6月3日(日)</p> <p>▶受付時間：午前9時～11時30分</p> <p>◎診療日は変更になる場合があります。</p>

埼玉県小児救急電話相談

子どもの急病時に家庭での対処方法などの相談に応じます。
電話 #8000または、☎048-833-7911
相談時間 月～土曜日…午後7時～11時
日曜日、祝休日、年末年始…午前9時～午後11時

市消防本部休日夜間病院案内

☎04-2922-9292(24時間)

埼玉県救急医療情報案内（歯科・精神科を除く）

☎048-824-4199(24時間)



こんにちは保健師です 102

いきいき健康づくり

●5月31日は世界禁煙デーです！

たばこを吸っている、吸っていたことがある、あなた！知っていますか？



◆COPD（慢性閉塞性肺疾患）とたばこの関係

COPDとは「慢性閉塞性肺疾患」のことで、有害物質を多く含むたばこの煙を吸い続けることで、気道に慢性的な炎症が起こり、空気の通りが狭くなり、徐々に呼吸機能が低下していきます。

最大の原因はたばこによるものと言われており、患者の90%以上は喫煙者か喫煙歴のある人です。

◆「たかが咳」を見逃さない！～COPDの症状～

COPDは、風邪をひいているわけではないのに、咳が出るといった症状から始まります。その後はゆっくりと進行するため、異常を感じて受診するときには重症に陥っている場合が多い病気です。少し動いただけでも息切れがする、食欲がなくなり体重が減少する、抵抗力が弱くなり感染症にかかりやすくなるなど、さまざまな症状を引き起こします。重症化すると酸素吸入器が手放せなくなり、不自由な生活を強いられます。

COPD自己チェック！

- 年齢が40歳以上で、喫煙歴が20年以上である。
- 風邪をひいていないのに痰がからむことがある。
- 階段や坂道でよく息切れをする。
- 天気によって咳がひどくなる。

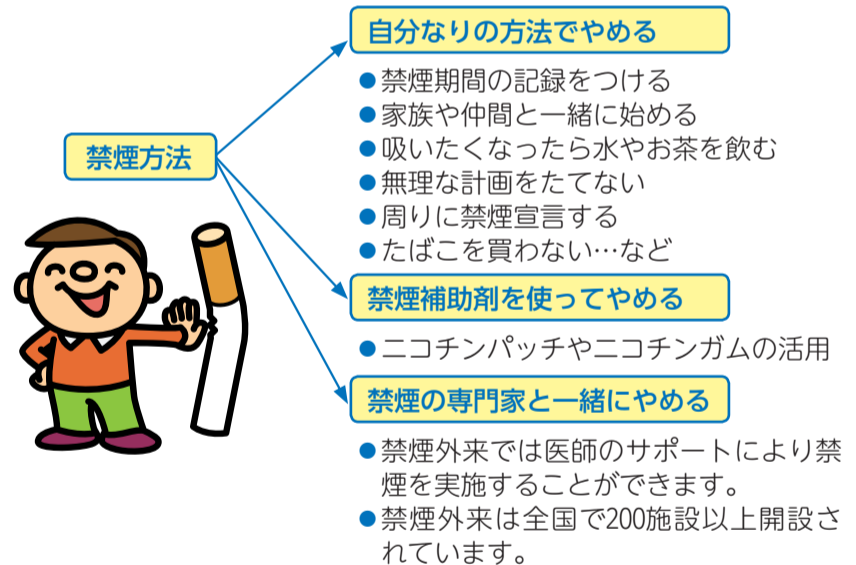
上記に該当する方は…

COPD予備軍の可能性がります。医療機関で肺機能を確認してみましょう。

肺機能は加齢とともに低下しますが、若いころから喫煙していると、早い時期から低下します。COPDで失われた肺機能は元に戻すことができないと言われていますが、禁煙することで低下する速度を緩やかにすることができます。

◆最大の予防は禁煙！今から禁煙にチャレンジしてみませんか？

禁煙方法はさまざまです。自分にあった禁煙方法を見つけて、無理なく禁煙にチャレンジしてみましょう。



喫煙者の中には、嗜好や習慣によるものだけでなく、ニコチン依存症という慢性的な病気によるものも含まれます。一人でがんばらず、専門家の力を借りることも成功の秘けつです！

禁煙外来などの医療機関の情報は、保健センターにお問い合わせください。

問い合わせ 保健センター ☎2991-1811 ☎2995-1178

編集後記

▶満開だった桜も葉桜に変わり、薄紅色の花の中には新芽の鮮やかな緑が芽吹いています。四季折々の景色の変化は、いつも私たちを楽しませてくれますね。広報ところざわも5月号から新体制により、紙面をリニューアル。皆さんに楽しんでいただけますように！(☂)

▶5月号から表紙でも、市内で頑張っている方たちを紹介していきます。皆さんの知っている「所沢をさまざまな形で支えてくれている素敵なお方」がいまいたら、広報課までご連絡くださいね(☺)



所沢市は、「振り込め詐欺被害が県内ワースト一位」息子・警察官をかたる電話には注意が必要です。

所沢警察署

☎2996-0110