

●特にことわりのないものは1月21日(月)から申し込みを受け付けます。●費用等の記載がないものは無料です。

# お知らせ します

## 技能功労者等を表彰しました

市では、このたび平成13年度所沢市技能功労者表彰および所沢市障害者雇用優良事業所表彰を行いました。

所沢市の振興発展のためにご尽力をいただき、ありがとうございました。被表彰者は次の方々です(敬称略)。

### ■所沢市技能功労者表彰

技能を通じて市民生活の向上に貢献するとともに、技能者の福祉の増進およびその職業の発展に寄与された方

- ▼沓澤勝美(建築業) ▼佐久間りん子(美容業) ▼故・櫻井幾三(塗装業) ▼粕谷芳男(建築業) ▼平井喜代志(造園業) ▼高橋由勝(理容業) ▼新井光夫(時計修理業)
- ▼田中貞夫(鉄鋼業)

### ■所沢市障害者雇用優良事業所表彰

障害者の雇用に理解を示し、特に功績のある事業所

- ▼(株)コシケイ埼玉所沢支店 ▼西武ゴルフ(株)西武園ゴルフ場
- 問い合わせ 商工課 (☎988-9150)

## 軽自動車、原付バイクなどの申告手続きはお早めに

■廃車・盗難・譲渡等の手続きをしないと軽自動車税はいつまでも登録名義人にかかります

軽自動車税は4月1日現在登録している方に、その年度分が全額課税されます。年度途中で廃車しても月割りによる返還等はありません。次の①～⑤に該当する場合は、4月1日までに廃車・名義変更・住所変更等の申告手続きをしてください。

- ①破損や老朽化により使用不能等で廃棄した場合
- ②盗難にあわれた場合(警察への届け出とは別に廃車の申告が必要)

要です)

- ③譲渡した場合(他人に手続きを依頼した場合には完了の確認を忘れず)
- ④所有者が亡くなった場合
- ⑤引越等住所が変わった場合

取扱窓口・問い合わせ 車種により手続きを行う窓口が異なります。確認のうえ、次の窓口で手続きをしてください。

車種	取り扱い窓口	手続きに必要なもの
<ul style="list-style-type: none"> <li>・原動機付自転車(125cc以下)</li> <li>・小型特殊自動車</li> </ul>	市役所市民税課 (☎998-9064)	<ul style="list-style-type: none"> <li>・所沢市のナンバープレート</li> <li>・印鑑</li> <li>・標識交付証明書</li> <li>・譲渡証明書(名義変更の場合)</li> </ul>
<ul style="list-style-type: none"> <li>・軽二輪(125cc超～250cc以下)</li> <li>・二輪の小型自動車(250cc超)</li> </ul>	埼玉陸運支局 所沢自動車検査登録事務所 (☎998-1600)	取り扱い窓口におたずねください
<ul style="list-style-type: none"> <li>・軽四輪等</li> </ul>	軽自動車検査協会 埼玉事務所所沢支所 (☎0492-58-8011)	取り扱い窓口におたずねください

## 所沢都市計画所沢三ヶ島工業団地地区計画の区域内における建築物等の制限に関する条例を制定しました

平成13年12月定例会市議会において、適正な土地利用と良好な操業環境を確保するため、次の条例を制定しました。

関係する条例

条例施行日 平成14年1月1日

適用区域 所沢都市計画所沢三ヶ島工業団地地区計画の区域内

問い合わせ 建築指導課 (☎988-9180)

**仮称第二中央中学校の建設計画を中止しました**

所沢市教育委員会では、美原・中央中学校の過大規模を解消するため、新設中学校(仮称第二中央中学校)の建設計画を進めてきました。

しかし、昭和63年度を境に生徒数は減少を続け、所沢市立小中学校学区審議会に諮問しましたところ、建設計画を中止するとの答申がありました。

この答申を踏まえ、建設計画を中止することに決定しましたのでお知らせします。

これまでの関係各位のご協力に感謝いたします。

問い合わせ 教育委員会学校教育課 (☎988-0200)

**第3号被保険者の届け出先が変わります**

厚生年金や共済年金に加入している人に扶養されている20～60歳の配偶者は、届け出をすることで第3号被保険者になり、国民年金保険料を自分で支払う必要がありません。

現在、市役所の窓口へ提出していただいている第3号被保険者の届け出は、平成14年4月から配偶者の勤務先へ届けるようになります。健康保険等の扶養の手続きと一併に行いますので、新たに第3号被保険者に該当したときは配偶者の勤務先に申し出てください。

配偶者が退職等の理由で厚生年金や共済年金をやめたとき、または収入増加等で扶養からはずれたときは、今までと同様に市役所へ届け出てください。

問い合わせ 国民年金課 (☎988-9095)、所沢社会保険事務所 (☎988-0100)

# 市内循環バス「ところざわ」を利用ください!

平成10年5月から運行を開始した「ところざわ」は、年間20万人を超える方々にご利用いただいています。

### 【運行コース】

- 東路線(循環コース)  
航空公園駅～保健センター～松戸橋～東所沢駅～柳瀬公民館入口～秩父学園入口～航空公園駅
- 西路線(折り返しコース)  
航空公園駅～リハビリテーションセンター～新所沢駅西口～小手指駅北口～狭山ヶ丘駅東口～三ヶ島保育園～三ヶ島公民館
- 南路線(循環コース)  
航空公園駅～所沢駅西口～下山口駅入口～榎峰小学校入口～西所沢駅入口～市民医療センター～航空公園駅
- 北路線(循環コース)  
航空公園駅～新所沢駅東口～富岡公民館～エスティン所沢～市民武道館～並木公民館入口



高齢の方や障害のある方へ  
—特別乗車証(無料パス)の更新手続きのお知らせ—

現在発行している特別乗車証の有効期限は、平成14年3月31日までになっています。引き続き、無料利用を希望する方は更新手続きをお願いします。

【発行申請受け付け】

とき・ところ 左記の期日/いずれも午前9時30分～午後4時

- ・2月20日(水)：三ヶ島公民館
- ・2月21日(木)：山口公民館
- ・2月22日(金)：新所沢東公民館
- ・2月25日(月)：狭山ヶ丘コミュニティセンター
- ・2月26日(火)：小手指公民館
- ・2月27日(水)：並木公民館
- ・2月28日(木)：吾妻公民館
- ・3月1日(金)：松井公民館
- ・3月4日(月)：新所沢コミュニティセンター
- ・3月5日(火)：柳瀬公民館
- ・3月6日(水)：富岡公民館
- ・3月7日(木)：文化会館

## 平成14年度家庭保育室入室申請のご案内

家庭保育室は、所沢市に登録された保育者が家庭を基盤とした環境で、産休明け～3歳未満の子どもの保育を行います。

### 申し込みができる方

- ①家庭の事情で、子どもの保育ができない状態にあること(保育園入園要件と同じ)
- ②保護者および子どもが市内に居住していること
- ③子どもが心身に健全であること

申請書類の配布 2月12日(火)から市役所1階・児童福祉課で配布します。現在、子どもが家庭保育室に入室している方は、後日

申請書類の配布 2月12日(火)から市役所1階・児童福祉課で配布します。現在、子どもが家庭保育室に入室している方は、後日

**納税はお済みですか?**

- 市民税・県民税(第4期)
- 国民健康保険税(第7期)

▶納付は便利な口座振替でお申し込みは各金融機関・郵便局へ。

下水道排水設備指定工事店の指定の取り消しのお知らせ

次の指定工事店が営業を廃止したため、平成13年11月20日付けで所沢市下水道排水設備指定工事店の指定を取り消しました。

事業者名等 (株)和光(所沢新町5-02-4/☎942-7181/代表者・佐々木幸夫)

問い合わせ 下水道総務課 (☎988-0213)

「所沢市緑の基金」への募金のお誘い

市では、貴重な緑地と自然環境を保全するため、32か所の公共施設と、2か所の民間施設の窓口に「所沢市緑の基金」募金箱を設置しています。

この浄財は、基金に積み立て、貴重な緑地の買い取りなどの財源とさせていただきます。

なお、平成13年4月～12月に市民の皆さんから寄せられた募金は、90,753円でした。皆さんのご協力により感謝申し上げますとともに、今後も「所沢市緑の基金」への協力をよろしくお願いたします。

問い合わせ みどりの保全課 (☎988-0213)

### 所沢市・埼玉県・彩の国さいたまダイオキシン類削減推進委員会合同キャンペーン

## 庭先などでのごみの焼却はやめましょう!!

家庭用の簡易な焼却炉やドラム缶などで行うごみの野外焼却は、ごみを適切に燃焼させる構造となっていないため、ダイオキシン類などの有害な物質を発生する恐れがあります。

私たちが住みやすく、暮らしやすい環境を守るためにも、庭先などでの安易な焼却はやめましょう。

問い合わせ ダイオキシン対策室 (☎998-9417)

家庭から出たごみは、個人の責任できちんと分別し、決められた収集日に、決められた方法で出しましょう。

庭木を剪定した枝・葉、落ち葉などのごみが多量に出る場合は、少量に分けて出すか、直接清掃事業所へお持ち込みください。

なお、不用になった家庭用の小型簡易焼却炉は、市が無料で回収しますので、下記へお問い合わせください。皆さんのご協力をお願いします。

#### 【問い合わせ】

▶ 東部地域…東部清掃事業所 (☎944-0281) ▶ 西部地域…西部清掃事業所 (☎948-3141) ▶ 市役所5階・清掃総務課 (☎998-9146)

### 所沢総合食品地方卸売市場 ご利用のお知らせ

所沢総合食品地方卸売市場は2月13日(水)、27日(水)は休市します。なお、毎月第2・第4土曜日/午前9時～正午は一般の皆さんもご利用できます。

所在地 南永井867-1 (関越自動車道所沢ICそば)  
問い合わせ (株)埼玉西部食品流通センター (☎945-11118)

### 新座インターチェンジ 工事のお知らせ

平成14年2月から、一般国道254号と一般国道463号が交差する新座インターチェンジの橋の架換工事を行います。

工事は、仮設ランプ道路の設置、交通規制をしている橋の撤去、新橋建設などを順次行う予定です。また、進捗に応じて仮設ランプ道路への迂回や車線規制などを伴いますので、随時案内看板等でお知らせします。

大変ご迷惑をおかけしますが、ご理解ご協力を願います。  
問い合わせ 埼玉県浦和土木事務所 所沢支所 (☎048-471-4661)

### フロン回収破壊法が 制定されました

平成13年6月22日にフロン回収破壊法が制定され、次の①②③の業者は埼玉県知事への登録が義務付けられました。

①第1種フロン回収業者：業務用冷凍機器等が廃棄される際にフロン類を回収する業者

登録先 埼玉県青空再生課 (平成14年4月1日からは各環境管理事務所・支所)

登録時期 平成14年1月から

登録料金 5,500円(埼玉県証紙による)

②第2種特定製品引取業者：使用済自動車のカーエアコンを引き取る業者

登録先 各環境管理事務所・支所

登録時期 平成14年4月1日から

登録料金 5,500円(埼玉県証紙による)  
③第2種フロン回収業者：使用済自動車のカーエアコンからフロン類を回収する業者  
登録先 各環境管理事務所・支所  
登録時期 平成14年4月1日から  
登録料金 5,500円(埼玉県証紙による)  
④他の都道府県への登録については、各都道府県にお問い合わせください。

お問い合わせ 埼玉県青空再生課 (☎048-830-3057)  
登録料金 5,500円(埼玉県証紙による)  
⑤甲種防火管理講習会を  
開催します  
とき 2月20日(水)・21日(木) (全2日間) / 午前9時～午後5時  
ところ 市消防本部(けやき台1-13-11)  
定員 申し込み先着1200人  
参加費 3,500円(テキスト代)  
受付期間 ▼市内在住・在勤の方  
：1月21日(月)～31日(水) ▼その他  
の方：1月28日(月)～31日(水)  
◎申込用紙は、消防本部・中央消防署・東消防署・各分署で配布します。

### 開催 します

「家庭の日」普及推進  
市民大会を開催します

とき 2月9日(出) / 午後1時30分～3時30分  
ところ ミニオズ・小ホール  
内容 「家庭の日」普及入選作文表彰式、作文(特選の部)の朗読、所沢市指定無形民俗文化財「重松流祭囃子保存会」および「所沢小学校おはやしクワッパ」による演奏

◎直接会場へお越しください。  
問い合わせ 青少年課 (☎998-9103)

市民参加による雑木林保全  
管理作業を開催します

とき 2月9日(出) / 午前9時～正午 (雨天の場合は2月17日(日)に順延)  
集合 狭山丘陵いきものふれあいの里センター(荒幡7822)  
会場 同センター周辺樹林地  
内容 雑木林の管理作業(下草刈り、枯損木処理など)  
服装 動きやすく、汚れてもよい服(長袖、長ズボン)、帽子  
持ち物 軍手、タオル。お持ちの方は、ノコギリまたはカマ

◎豚汁の用意がありますので、おわんとはしも持参ください。  
申し込み・問い合わせ 1月28日

(月までに、電話または住所、氏名、性別、年齢、電話番号を明記のうえ、FAXでみどり保全課(☎998-9373) / FAX 991-95)へ申し込み

甲種防火管理講習会を  
開催します

とき 2月20日(水)・21日(木) (全2日間) / 午前9時～午後5時  
ところ 市消防本部(けやき台1-13-11)  
定員 申し込み先着1200人  
参加費 3,500円(テキスト代)  
受付期間 ▼市内在住・在勤の方  
：1月21日(月)～31日(水) ▼その他  
の方：1月28日(月)～31日(水)  
◎申込用紙は、消防本部・中央消防署・東消防署・各分署で配布します。

申し込み・問い合わせ 参加費を  
持参のうえ、消防本部予防課(☎924-1313) / 土・日曜日を除く  
午前8時30分～午後5時)へ  
申し込み

普通救命講習会を  
開催します

とき 2月17日(日) / 午前8時45分～正午  
ところ 市消防本部(けやき台1-13-11)  
内容 心肺蘇生法(人工呼吸・心臓マッサージ)、止血法等  
対象 市内在住・在勤・在学中  
中学生以上の方。また、すでに  
普通救命講習を受講した方で、  
修了証の期限が切れる方

定員 申し込み先着40人  
申し込み・問い合わせ 消防本部  
救急課(☎924-5146) / 土・  
日曜日、祝休日を除く午前9時  
～午後5時)

三富落ち葉掃き体験の  
参加者を募集します

とき 1月27日(日) / 午前9時～午後3時  
ところ 市内中富地区の山林  
定員 約30人  
申し込み・問い合わせ 1月21日

### 休日特設相談のお知らせ

日ごろ、仕事や学業のため相談に來られない方、日本語では十分に相談できない外国籍市民の方のために休日特設相談を行います。

相談は、先着順で行いますので、直接会場にお越しください。

なお、医療関係などのお受けできない相談もあります。

とき 2月3日(日) / 午前10時～11時30分、午後1時～3時30分

ところ 市役所8階・大会議室

相談員 弁護士、市民相談員、外国人生活相談員(英語)

問い合わせ 市民相談課 (☎998-9092)

### Information for Foreign Residents

The citizen's Consultation Section of the Tokorozawa City Office will offer a weekend consultation day for the foreign residents of Tokorozawa city.

It is available to get some advice in Japanese and English.

Among advisers is a lawyer. (Medical consultation is not possible.)

Date : February 3, 2002

Time : 10:00~11:30 / 13:00~15:30

Place : Dai-kaigisitu in Tokorozawa city office (8th floor)

※ For further information call 998-9092 (The citizen's Consultation Section)

### 高齢者体力測定会を 開催します

とき 2月5日(火)・6日(水) / 午前9時～午後9時 / 正午～午後3時

ところ 保健センター

内容 血圧・脈拍・バランス能力・柔軟性・敏捷性等の測定

対象 市内在住の60歳以上の方

定員 各回申し込み先着30人

持ち物 上履き

申し込み・問い合わせ 老人福祉センター・うしぬま荘 (☎998-4741)

### 精神保健福祉ボランティア 講座を開催します

とき 2月1日(金)、8日(金)、15日(金)、22日(金)、3月13日(水) / いずれも午後1時30分～4時

ところ 保健センター(上安松1-224-1)ほか

内容 精神にハンディキャップを持つ方々を取り巻く問題に関心のある方に、精神保健福祉の基礎知識を学ぶ機会と実際にハンディキャップを持つ方々との

### 痴呆予防・介護予防講演会を 開催します

いつまでもいきいきと暮らすためには、どうしたらよいのでしょうか。そのようなお考えをお持ちの高齢者やご家族等のために、講演会を開催します。講演のほかに、痴呆予防・介護予防に関する情報交換の場を設ける予定です。皆さんお気軽にご参加ください。

とき 1月25日(金) / 午後1時30分～3時

ところ 三ヶ島公民館

講師 国民健康保険中央会 参事 生田恵子さん

対象 市内在住の方

◎直接会場にお越しください。な

### 犯罪被害者支援 一日電話相談室を開設します

とき 1月30日(水) / 午前9時～午後4時

相談内容 ▼犯罪の被害にあり、誰に相談したらよいかわからない ▼警察に被害を届け出ると捜査はどのように行われるのか ▼被害にあつて、苦しい、つらい思いを誰かに聞いてほしい ▼話したいけれど話す場所がない、誰かに相談したい ▼裁判はどのように進んでいくのか知りたいなど

相談専用電話 ☎998-7201

相談員 埼玉県警察犯罪被害者相談センター専門カウンセラー、所沢市犯罪被害者支援推進協議会相談員

問い合わせ 所沢市犯罪被害者支援推進協議会事務局 (☎998-0110・所沢警察署内)

### 犯罪被害者支援 一日電話相談室を開設します

とき 1月30日(水) / 午前9時～午後4時

相談内容 ▼犯罪の被害にあり、誰に相談したらよいかわからない ▼警察に被害を届け出ると捜査はどのように行われるのか ▼被害にあつて、苦しい、つらい思いを誰かに聞いてほしい ▼話したいけれど話す場所がない、誰かに相談したい ▼裁判はどのように進んでいくのか知りたいなど

相談専用電話 ☎998-7201

相談員 埼玉県警察犯罪被害者相談センター専門カウンセラー、所沢市犯罪被害者支援推進協議会相談員

問い合わせ 所沢市犯罪被害者支援推進協議会事務局 (☎998-0110・所沢警察署内)

### 市税の休日特別納税窓口を開設します

市税が休日にも納税できます。平日に時間がとれない方はご利用ください。

◎当日は、電話による納税相談も受け付けます。

とき 1月27日(日)／午前8時30分～午後5時

ところ 市役所2階・収税課  
市税の内訳 個人の市・県民税、固定資産税・都市計画税、軽自動車税、特別土地保有税、事業所税等

問い合わせ 収税課(☎98-9073)

### 遺伝相談のご案内

結婚や出産のとき、遺伝的なことで気がかりなことはありませんか。最新の情報をもとに遺伝科の専門医が相談に応じます。

とき 毎月第4日曜日／午後2時～5時  
ところ 所沢保健所(けやき台2-5-8)

◎事前に予約が必要です。予約先・問い合わせ 所沢保健所(☎92-2107)

### 労働相談を開催します

とき 1月23日(水)／午後1時～4時  
ところ 市役所6階602会議室  
内容 労使間のトラブル、日ごろ疑問に感じていること、直面している問題等

対象 勤労者(パート、アルバイトを含む)、事業主  
相談員 埼玉県西部労働商工センター職員、社会保険労務士

◎直接会場へお越しください。就業規則・給料明細・離職票等、資料となるものがありましたらご持参ください。

問い合わせ 商工課(☎98-9155)

### 県内外の企業が参加する緊急就業相談会を開催します

とき 2月8日(金)／午後1時～4時30分(終了予定)(入退場自由)

ところ 大宮ソニックシティ・地下第1展示場  
◎学生を除きます。履歴書を複数枚持参ください。

## 参加しませんか

### 市政モニターを募集します

募集人員 30人  
活動内容 アンケート調査への回答、書面等を通じての意見や提案、会議への出席など

応募資格 市内に引き続き6か月以上居住している20歳以上の方(平成14年4月1日現在)で、モニター会議(年6回程度)に出席可能な方。ただし、地方公務員・市政モニター経験者を除きます。

任期 委嘱された日から平成15年3月31日まで

◎会議出席に応じた謝礼があります。半日の会議を行う場合は、1歳以上小学生未満の子どもの保育を実施します。

応募先・問い合わせ はがき「市政モニター希望」と明記のうえ、①住所②氏名(ふりがな)③平成14年4月1日現在の年齢④性別⑤職業⑥電話番号⑦応募の動機を記入し、2月8日(金)(当日消印有効)までに広報広聴課〒359-8501・並木1-1-1／☎98-9024(ハ)郵送

### 平成14年度ボランティア相談員を募集します

募集人員 若干名  
活動内容 各中学校の教員の相談活動を補い、さわやか相談員と連携し、家庭訪問を中心として地域において児童・生徒に対して相談を行います。

応募資格 昭和12年4月2日～55年4月1日生まれで、学校教育に理解があり、子どもの悩みについて相談に応じることができ

る方  
募集期間 1月23日(水)～31日(木)  
応募方法・問い合わせ 市役所6階・教育委員会学校教育課(☎98-92008)にある応募書類で、同課へ応募

### 夜尿で心配な子どもを持つ保護者のためのグループカウンセリング

とき 1月30日(水)、2月27日(水)／いずれも午前10時～正午(全2回)

ところ 教育センター  
対象 小学校就学前で、夜尿で心配な子どもを持つ市内在住の保護者

定員 申し込み先着10人  
◎希望者には継続して教育相談を行います。

申し込み・問い合わせ 1月21日(月)～29日(火)に教育センター(☎924-0330)へ電話申し込み

## 募集

### 臨時職員を募集します

### 臨時職員を募集します

募集人員 ①軽作業：1人②一般事務：1人  
勤務地 所沢浄化センター(東所沢和田3-31-1)  
応募資格 いずれも健康な方。一般事務は、パソコンでの入力作業ができる方

勤務時期 4月1日(月)～勤務時間 月～金曜日／午前8時30分～午後5時(月15日)

応募先・問い合わせ 所沢浄化センター(☎944-551)

### 臨時職員を募集します

■障害児介助員  
募集人員 若干名  
勤務地 市立幼稚園および小・中学校特殊学級設置校

勤務内容 幼稚園児・特殊学級障害児の介助  
勤務資格 昭和14年4月1日～55年4月1日生まれの方。ただし、

平成14年4月1日現在、在学中の方は除く  
勤務時期 平成14年4月8日～15年3月26日  
勤務時間 午前8時30分～午後4時30分(1日4時間・週20時間)

## 広報とところざわ 1月5日号お楽しみ企画 クイズ! 答えて組み合わせ! 正解発表

シ	モ	ア	ラ	イ	下新井					
ホ	ト	ケ	ノ	ザ	仏の座					
カ	ミ	ヤ	マ	グ	上山口					
デ	ゾ	メ	シ	キ	出初式					
コ	テ	サ	シ	チ	ヨ	ウ	小手指町			
ク	メ	オ	ウ	バン	ブル	マイ	梶飯振舞			
ハ	ツ	ヒ	ノ	デ	ミ	久米				
ナ	カ	ト	ウ	ミ	初日の出					
ネ	ン	ガ	ジ	ヨ	ウ	中富				
ヒ	ガ	シ	ト	コ	ロ	ザ	ワ	ワ	ダ	東所沢和田
オ	ト	シ	ダ	マ	年賀状					
カ	ガ	ミ	モ	チ	鏡餅					
ヒ	ヨ	シ	チ	ヨ	ウ	日吉町				
ス	ゴ	ロ	ク	林						
ハ	ヤ	シ	ワ	ライ	双六					
フ	ク	ワ	ライ	福笑い						

「クイズ」答えて組み合わせ「にたくさんのお送りします。なお、発表は記念品の発送をもって代えさせていただきます。ご了承ください。」

「応募総数2609通・うち正解2608通」  
問い合わせ 広報広聴課(☎98-9024)

平成14年4月1日現在、在学中の方は除く

勤務時期 4月から半年間(さらに、半年間継続の場合あり)

勤務時間 午前8時30分～午後4時30分(週30～35時間)

■学校図書館司書補助員  
募集人員 1人  
勤務地 市立中学校  
勤務内容 学校図書館での図書整理

応募資格 昭和14年4月1日～55年4月1日生まれの方。ただし、平成14年4月1日現在、在学中の方は除く

勤務時期 平成14年4月8日～15年3月26日  
勤務時間 午前8時30分～午後4時30分(1日4時間・週20時間)

勤務内容 健康相談・機能訓練・訪問等成人保健業務(産休・育休代替)

勤務時間 午前8時30分～午後5時

勤務内容 学校用務

勤務資格 4月から1年間

勤務時間 午前7時15分～午後7時

詳細は相談に応じます。  
応募先・問い合わせ 保健センター(上安松1224-1／☎98-1811)

### 非常勤職員を募集します

募集人員 ▼非常勤看護婦(士)：1人  
勤務先 通所訓練施設  
勤務内容 知的障害者への活動援助  
応募資格 看護婦(士)・社会福祉士・保育士等の資格を有する方  
募集期間 1月28日(月)まで  
応募先・問い合わせ 所沢市社会福祉協議会総務課(宮本町1-1-2・旧市庁舎1階／☎98-8202)

### 調理補助員を募集します

募集人員 1人  
勤務地 市立キャンパス(下富653-5)  
勤務内容 食食調理の補助  
勤務時間 月～金曜日／午前9時～午後3時  
応募先・問い合わせ 市立キャンパス(☎93-6110)

## 市政通信

### 新春恒例・消防出初式を実施しました

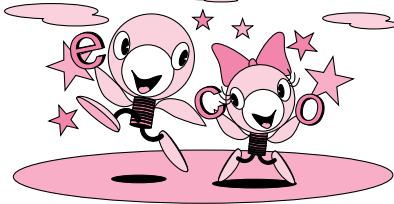
▼1月7日、航空記念公園で消防出初式を実施しました▼規律点検、消防・救急車両の分列行進、一斉放水など、日ごろの訓練成果を披露、最後は恒例のしこ乗りが締めくくられました。

## 皆さんの善意

【愛の福祉基金】所沢市歌謡連盟様(22,639円) ●並木サダ子様(50万円) ●株協榮式典様(25万円) ●宇澤恵一様(1万円) ●山口地区文化祭実行委員会様(10万円) ●三ヶ島山草会様(5千円) ●野老草愛会様(3千円) ●ひなたぼっこ様(3千円) ●あしたの会様(5千円) ●防衛医科大学校学友会様(8万円) ●所沢市フットダンス連盟様(39,469円) ●所沢市ゴルフ連盟様(57,500円) ●天理教少年会ところざわ鼓笛隊様(3万円) ●所沢市茶道連盟様(2万円) ●所沢市商工会議所女性会様(10万円) ●中央公民館まつり実行委員会様(5万円) ●建設埼玉所沢地区本部様(31,599円) ●国際ソロプチミスト埼玉様(3万円) ●株中屋本店様(18,520円)  
【緑の基金】所沢市山草会様(1万円)  
【交通遺児奨学基金】仲村明治様(10万円)  
【交通事故防止啓発のため】金葉院・田中政海様(100万円) ●株宮本交通様(36万5千円)  
※平成13年11月1日から12月10日までの受け付け分です。ありがとうございました。

# エコと伝言板

第21回



## 雑木林を大切に保存しましょう!!

### ～冬の手入れ『下草刈りと落ち葉掃き』～

雑木林は、私たちにとって最も身近な自然です。四季折々の移り変わりが与えてくれる潤いや安らぎは、かけがえのないものです。

そんな雑木林を守っていくためには、人が手をかけ、コナラやクヌギなどの樹木がきちんと生きていけるような手入れが必要です。特に、冬期の下草刈りと落ち葉掃きは、雑木林を保存するための大切な作業になります。



雑木林のようす

市では、子どもたちを対象とした「雑木林体験教室」を開催し、落ち葉掃きの体験や、枝拾い・下草刈りの見学を通して、雑木林の保存と資源利用を学んでいただくことにしました。

なお当日、狭山丘陵いきものふれあいの里では、みどり保全課の実施する「雑木林保全管理作業」を同時に開催し、市民の皆さんの参加を得て、保全作業を行うことになっています(本号3ページ参照)。

### — 雑木林体験教室のお知らせ —

- とき 2月9日(土)午前9時～正午
- ◎雨天等の場合、延期または中止することがあります。
- ところ 狭山丘陵いきものふれあいの里
- 内容 雑木林での体験学習(落ち葉掃き、しいたけ菌打ちなど)
- ◎しいたけ菌打ちした原木の一部は、自宅に持ち帰ることができます。
- 対象 小学4～6年生の児童およびその保護者
- 定員 申し込み先着50人
- 申し込み・問い合わせ 環境総務課(☎998-9133)

### 落ち葉掃きとは

雑木林は、そこから生活に必要な燃料や肥料などを得るために、人々が大切に育ててきたものです。落ち葉は大事な肥料になるので、冬、葉が落ち尽くすのを待って集めます。きれいにかき集めるにはそれなりの手順があり、先人たちの知恵が見受けられます。

まず、枯れ枝を集めます。その後、ササやカシ類などの下草をカマで刈ります。下草があると落ち葉を掃くときに邪魔になるので、落ち葉掃きです。クマデでカリカリと土が見えるまで掃きます。斜面の高い所から低い所へ集め、平らな所で大きなカゴに入れ、人がその中に入って足で踏み詰めます。

こうして集められた落ち葉は「落ち葉だめ」に入れられ、ぬかや麦から等と混ぜて1年熟成させると堆肥となり、畑の肥料になります。

### 水漏れの修繕

#### 2月の休日受付当番

所沢市水道部 ☎921-1100

水道部では24時間体制で水漏れにあたっています。修繕は、所沢市指定給水装置工事事業者が行い、修繕にかかる費用は依頼主の負担となります。

2月の休日受付当番は次のとおりです。

日(曜日)	当番	電話番号
2日(土)	(株) 貫井産業	993-0110
3日(日)	(有) 水村設備工業	948-4455
9日(土)	(株) 朝熊	947-1126
10日(日)	小寺水道工業(有)	944-0906
11日(祝)	(株) 糟谷設備工業所	昼 923-8888 夜 923-8349
16日(土)	ミネ管工	923-0667
17日(日)	(有) 興伸設備	942-4907
23日(土)	(有) あざま管工	942-3771
24日(日)	(有) 須田設備	昼 922-7022 夜 922-0981

議会選出の監査委員の辞任に伴い、議会の同意を得て、次の方を



選任しました。

大館甚平さん(79歳/北野681-1)

平成13年度一般会計予算の補正を行いました。その結果、歳入歳出にそれぞれ8億4,546万9千円を追加し、予算総額89億4,344万円になりました。

このうち、予防接種法の一部改正(高齢者インフルエンザ予防接種)に伴い、各種予防接種費として5,187万8千円の一般会計

補正予算の必要が生じましたが、市議会を招集して、その議決を経る暇がないため、一般会計補正予算を専決処分したことを報告し、承認されました。

このほか、補正予算の主な歳出は次のとおりです。

▽平成12年度身体障害者保護費 国庫負担金返還金 .....3,147万3千円

▽重度心身障害福祉手当追加 .....2,310万5千円

▽介護保険低所得者等助成金追加 .....6,900万円

▽被用者児童手当追加 .....8,752万5千円

▽生活扶助費追加 .....1億1,574万7千円

▽住宅扶助費追加 .....5,550万9千円

▽医療扶助費追加 .....1億800万3千円

▽市道拡幅用地購入費追加 .....6,997万5千円

▽生活道路後退用地報償金追加 .....3,348万円

▽用地購入費追加 .....4,113万5千円

▽土木債追加 .....7,000万円

このほか、平成13年度所沢都市計画事業第二上新井特定土地区画整理特別会計予算および平成13年度介護保険特別会計予算の補正を行いました。

▽所沢市農業委員会の選挙による委員の選挙区及び各選挙区分数

▽所沢市職員定数条例

▽所沢市福祉資金貸付基金条例

▽所沢市市体育施設設置及び管理条例

▽所沢市行政組織条例

予算の補正

予算の補正

予算の補正

予算の補正

予算の補正

予算の補正

予算の補正

条例の制定

条例の制定

条例の制定

条例の制定

条例の制定

条例の制定

条例の制定

契約の締結

契約の締結

契約の締結

契約の締結

契約の締結

契約の締結

契約の締結

市道路線の認定

市道路線の認定

市道路線の認定

市道路線の認定

市道路線の認定

市道路線の認定

市道路線の認定

監査委員の選任

監査委員の選任

監査委員の選任

監査委員の選任

監査委員の選任

監査委員の選任

監査委員の選任

人権擁護委員の推薦

人権擁護委員の推薦

人権擁護委員の推薦

人権擁護委員の推薦

人権擁護委員の推薦

人権擁護委員の推薦

人権擁護委員の推薦

固定資産評価審査委員会の選任

固定資産評価審査委員会の選任

固定資産評価審査委員会の選任

固定資産評価審査委員会の選任

固定資産評価審査委員会の選任

固定資産評価審査委員会の選任

固定資産評価審査委員会の選任