

# 所沢市 財政トークス



第37号「令和4年度決算」  
所沢市財務部財政課 令和5年10月発行

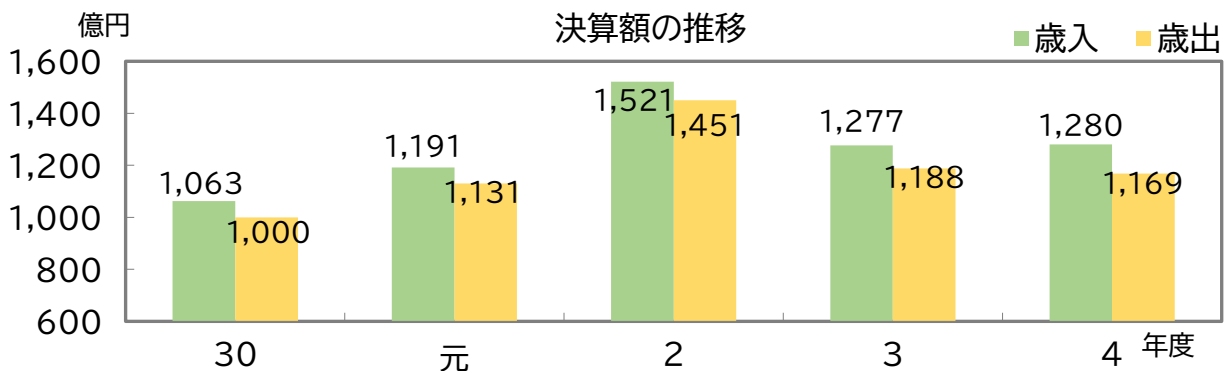
所沢市の財政について、わかりやすくお伝えするために発行している所沢市財政トークス。  
今号は、令和4年度決算について、「1 所沢市の財政規模」「2 歳入決算」「3 歳出決算」  
「4 貯金と借金」「5 指標でみる所沢市の財政」の5本立てでご紹介します。

財政に詳しい方も、普段あまりなじみのない方も、この機会に、所沢市の財政について新しい発見をしていただき、興味を持っていただけたら幸いです。

## 1 所沢市の財政規模

Q. 令和4年度の決算額はどのくらいだったの？

A. 「普通会計」では、歳入が約1,280億円、歳出が約1,169億円の決算額になりました。



歳入決算額は、住民税非課税世帯等価格高騰緊急支援給付金に対する国からの補助金の増(約19億円)などにより、前年度と比較し約3億円増加しました。

歳出決算額は、令和3年度に実施した子育て世帯等臨時特別給付金(児童1人当たり一律10万円)の減(約44億円)などにより、前年度と比較し約19億円減少しました。



### 「普通会計」ってなに??

「普通会計」は、各自治体の財政状況を、相互に比較するために用いられる全国共通の会計区分です。所沢市では、「一般会計」+「下水道事業会計の一部」+「土地区画整理特別会計」が普通会計となります。

今号では、この「普通会計」で所沢市の決算をご紹介します。

# 2 歳入決算

Q. どんな収入があったの？

A. 令和4年度は市税収入が一番多く、全体の42.9%を占めています

【歳入総額 1,280億3,648万円】

### 市債（市の借金）

45億5,332万円 3.6%

道路や施設の工事などにあたり、国や銀行などから借り入れた額

### 譲与税・交付金

99億7,230万円 7.8%

地方消費税や自動車取得税など、国や県が集めて市に交付される税金など

### 国・県支出金

367億7,530万円 28.7%

特定の事業に対し、国や県から配分された補助金など

### その他

23億2,545万円 1.8%

保育料やふるさと納税による寄附金、その他の収入

### 地方交付税

30億4,814万円 2.4%

自治体の財政力に応じて、国から配分された収入

### 市税

549億7,279万円 42.9%

市民の皆さんや法人に納めていただいた、市民税や固定資産税など

### 繰入金・繰越金

148億4,161万円 11.6%

基金（貯金）の取り崩し額や、前年度からの繰り越し額

### 使用料・手数料

15億4,757万円 1.2%

施設の使用料や証明発行手数料など

依存財源  
42.5%

自主財源  
57.5%

自主財源 736億8,742万円

市が独自に収入できる財源で市税や施設の使用料などがあります。

依存財源 543億4,906万円

国や県の決定により交付されたり、配分されたりする財源で、補助金や市債などがあります。



## 「自主財源」と「依存財源」

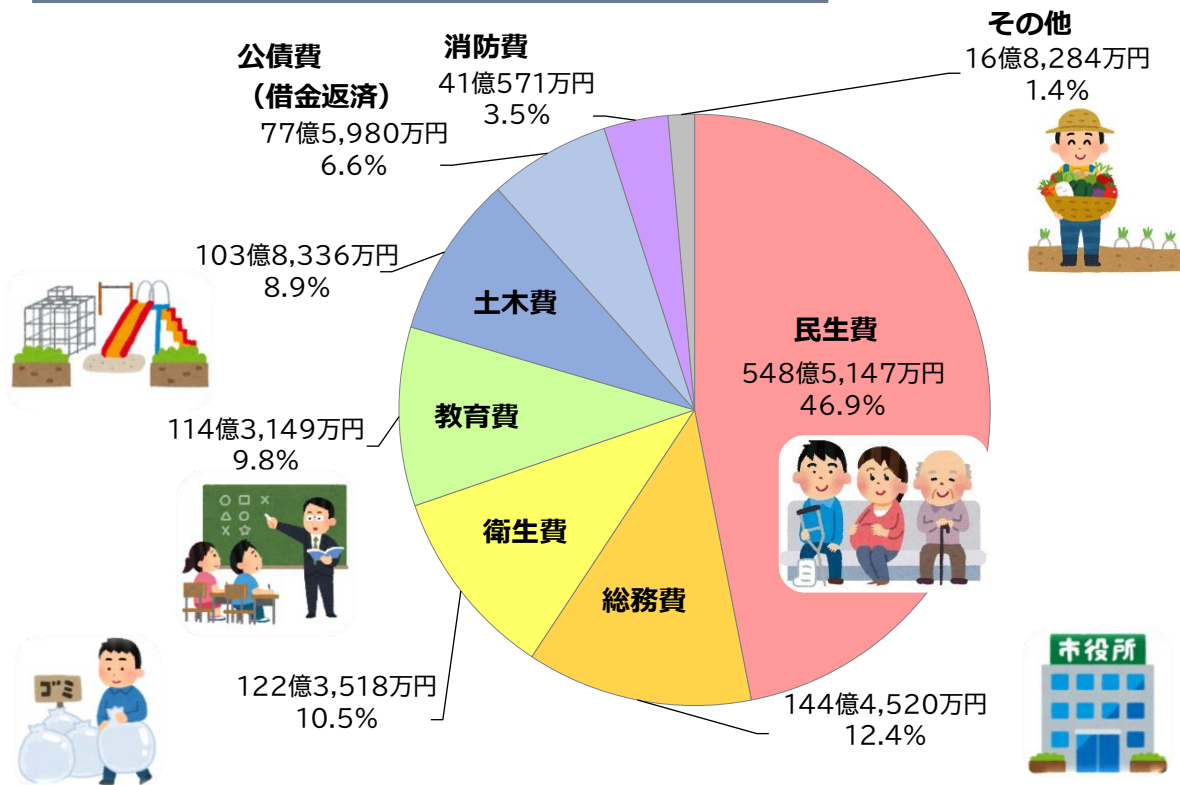
自主財源が多いほど、自主性と安定性を確保した行政運営ができますが、所沢市では自主財源比率が、昨年度(53.2%)に引き続き50%を超えています。生活費のうち、小遣いや借金に頼ることなく自身の給料でどのくらい賄うことができるかを考えるとイメージがしやすいと思います。今後も、依存財源をうまく活用しながら自主財源の確保に努めていくことが重要です。

# 3 歳出決算

Q. どんな支出があったの？

A. 目的別に分けると、一番多いのは、福祉などに使う「民生費」です

【 歳出総額 1,168 億 9,505 万円 】



<b>民生費</b> 高齢者福祉、障害者福祉、児童福祉、母子福祉、生活保護などに要した費用	<b>総務費</b> 市役所の運営、広報、市税の賦課徴収などに要した費用	<b>衛生費</b> 健康増進、疾病予防、環境への取り組み、ごみ収集・処理などに要した費用	<b>教育費</b> 学校の整備や運営、生涯学習、スポーツ振興などに要した費用
<b>土木費</b> 道路や河川、公園などの整備などに要した費用	<b>公債費</b> 国や銀行などから借り入れた市債(借金)の返済に要した費用	<b>消防費</b> 消防、災害対策などに要した費用	<b>その他</b> 議会運営、商業・産業・農業の振興、災害復旧などに要した費用



## 市民1人あたりの金額にすると…

歳出総額を所沢市の人口で割ると、1人当たりの金額は **33万9,943円** です。

それぞれの目的別の内訳では以下ようになります。(令和5年3月31日現在人口 343,867人)

民生費 15万9,514円	総務費 4万2,008円	衛生費 3万5,581円
教育費 3万3,244円	土木費 3万196円	公債費 2万2,566円
消防費 1万1,940円	その他 4,894円	

## Q. 令和3年度と比較してどんな費用が増えた？減った？

A. 「総務費」や「教育費」が増え、「民生費」や「土木費」「衛生費」などが減りました。



総務費

+7億4,280万円

市役所本庁舎の空調・給水設備改修の設計業務委託に係る費用約1億2,540万円や市役所本庁舎のエレベーター改修工事に係る費用が約1億2,100万円を要したことなどにより5.4%増加しました。



教育費

+4億6,316万円

新型コロナウイルス感染症に伴う物価高騰対策として実施された、小中学校給食費保護者負担軽減補助金に係る費用約3億5,927万円や小中学校給食食材費補助金に係る費用約1億1,596万円を要したことなどにより4.2%増加しました。



民生費

-12億229万円

新型コロナウイルス感染症の影響が長期化する中で、子育て世帯の生活を支援するため給付された「子育て世帯等臨時特別給付金(児童1人あたり10万円)」に係る費用約43億6,958万円が減額となったことなどにより2.1%減少しました。



土木費

-6億9,089万円

所沢駅西口土地区画整理事業における仮換地指定に伴う物件移転等補償料が約2億8,040万円減となったことや道路新設に係る工事費が約2億2,213万円減となったことなどにより、6.2%減少しました。



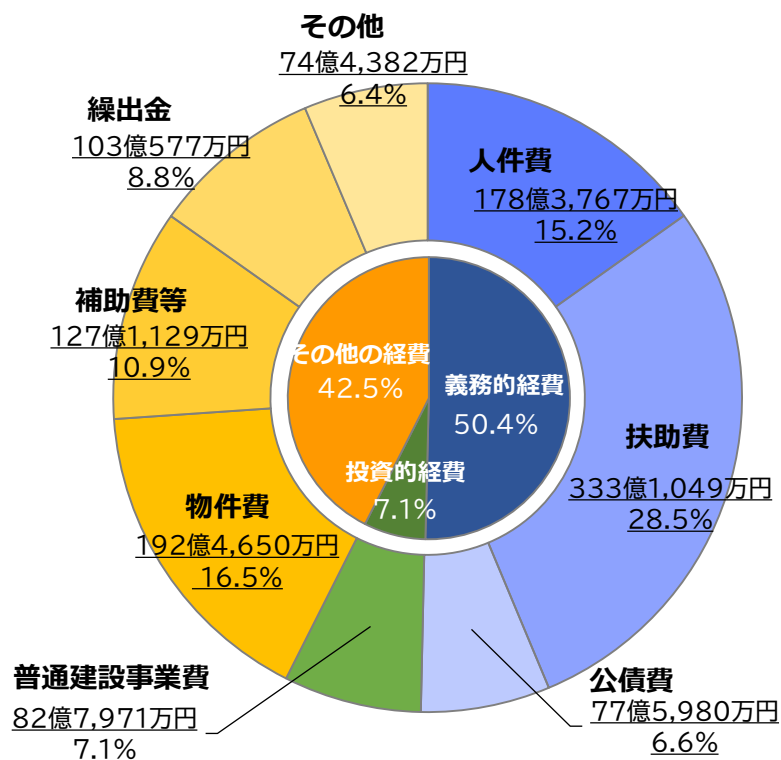
衛生費

-5億2,053万円

新型コロナウイルスワクチン接種事業費が約6億2,571万円減額となったことなどにより、4.1%減少しました。

## Q. 人件費はどのぐらいかかっているの？

A. 性質別の内訳では、178億3,767万円となりました



### ★義務的経費★

職員給与や生活保護費、市債(借金)の返済など支出が義務付けられ、任意に削減できない経費

### ★投資的経費★

道路・橋・公園など社会資本の整備に要する経費

一般的には、義務的経費が多くなると、自由に使えるお金が少なくなり、財政が硬直化していると言われます。



<b>人件費</b> 職員の給与や議員の報酬などに要した費用	<b>扶助費</b> 生活困窮者や障害者、児童等に対する支援に要した費用	<b>公債費</b> 国や銀行などから借り入れた市債(借金)の返済に要した費用	<b>普通建設事業費</b> 道路や学校、その他の公共施設の改修などの建設事業に要した費用
<b>物件費</b> 消耗品費や旅費、委託料などに要した消費的な費用	<b>補助費等</b> 各種団体への助成金のほか、市が支払う保険料などに要した費用	<b>繰出金</b> 国民健康保険や介護保険の運営などのため、一般会計から特別会計への繰り出しに要した費用	



## 「目的別歳出」と「性質別歳出」

自治体の歳出は、3ページで紹介した「目的別歳出」と、このページで紹介している、経済的性質を基準として分類した「性質別歳出」の2通りの分類方法により、集計されます。

「目的別歳出」は、民生費や教育費、土木費など、市の仕事をどんな目的の仕事なのかで分類したもの、「性質別歳出」は、職員の給料(人件費)や消耗品代(物件費)のように、違う目的の中でも同じ性質をもっている経費ごとに分類したもので、「何のために使う経費か?(目的別)」、「どのように使う経費か?(性質別)」という2つの角度から見ることで、市がどのようなところにお金を使っているかがわかりやすくなります。



# 4 貯金と借金

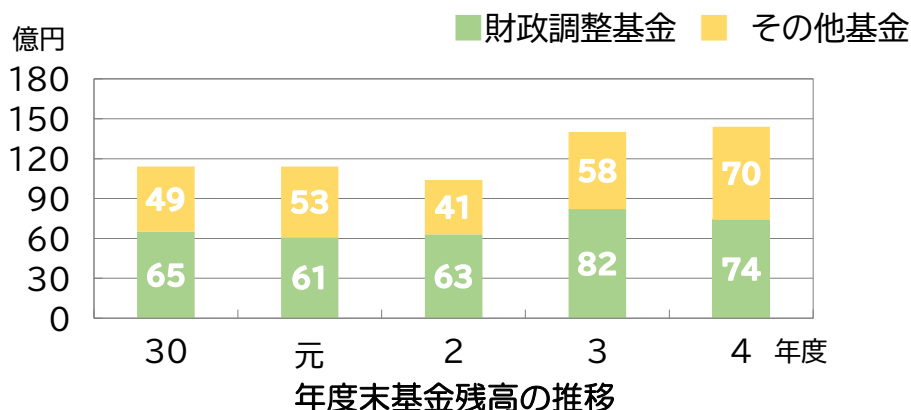
## Q. 貯金の額はどのくらい？

### A. 令和4年度末の基金残高は、143億6,521万円です

基金は、特定の目的のために財産を維持し、資金を積み立てるもので、自治体の貯金とも言えるものです。

所沢市の普通会計では、急激な歳入の減や、突発的な歳出の増に備えて積み立てる「財政調整基金」、公共施設の整備を行う「施設整備基金」をはじめ、以下の15種類の基金があり、必要に応じて、取り崩しや積み立てを行っています。令和4年度は財政調整基金の取り崩し額が多かったため、財政調整基金の残高は減少しましたが、基金全体では増額となりました。

土地開発基金	入学準備貸付基金	福祉資金貸付基金
交通遺児奨学基金	財政調整基金	緑の基金
道路整備基金	中心市街地再開発整備基金	小・中学生スポーツ振興基金
施設整備基金	ふるさと応援基金	まちごとエコタウン推進基金
地域産業活性化基金	森林環境基金	まち・ひと・しごと創生基金



#### 財政調整基金

- 7億8,791万円

前年度の繰越金(歳出と歳入の差額)による積立額が、約36億3,563万円であったのに対し、取り崩し額は、約44億2,354万円でした。



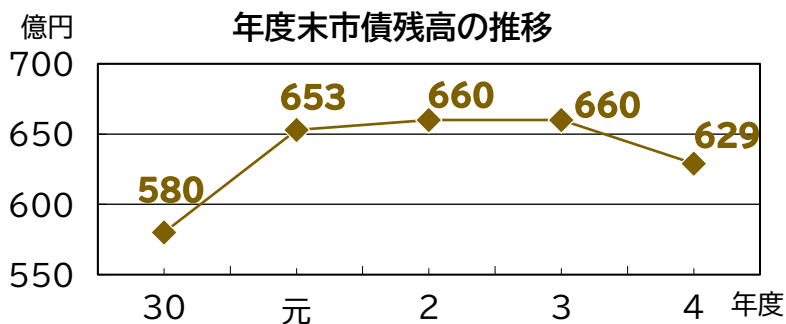
#### 施設整備基金

+ 9億8,741万円

積立額が約18億212万円であったのに対し、取り崩し額が約8億1,471万円でした。

## Q. どのくらい借金（市債）があるの？

A. 令和4年度末の市債残高は、628億8,224万円です



市民1人あたり  
¥182,867 だよ

令和5年3月31日現在人口  
343,867人



## Q. 借金の額は多過ぎない？

A. 財政指標では、健全の範囲となっています

借金(市債)の金額が身の丈に合ったものかを確認するための指標として、「実質公債費比率」というものがあります。市の収入に対する、公債費(借金の返済額)の割合を示したもので、25%(早期健全化基準)を超えると、新たな借金をするのに制限が出てきます。

所沢市の実質公債費比率は、4.7%であり、健全な範囲内であるといえます。しかし、令和2年度は3.1%、令和3年度は3.9%と年々上昇しているため、今後も健全な財政運営を続けるために、計画的な借入を行っていきます。

## Q. そもそもなぜ借金が必要なの？

A. 一時的に多額の資金を調達する必要があることや世代間の公平性を保つためです。

公共施設の整備など大規模な事業を行うには、一時的に多額のお金が必要になります。これをその年度の収入だけで賄おうとすると、他の事業にお金が回らなくなってしまいます。

また、道路や公共施設などは、世代を超えて何十年も利用することができます。借金をしなかった場合、整備した年に税金等で負担した世代と、その後に道路や公共施設を利用していく世代の間で不公平が生じてしまいます。借金をすることで将来の世代にも負担を分配でき、世代間の負担を公平にすることができるという効果もあります。

# 5 指標で見る所沢市の財政

自治体の決算では、全国の自治体で行われている決算の結果を、自治体同士で比較できるようにするため、全国共通の指標が用いられています。

ここでは、2つの指標から、所沢市の財政状況を詳しく見ていきます。



## ズバリ！所沢市の「財政力」は？ - 財政力指数 -

# 0.949

この指数が大きいほど  
財政力が強いよ

この数値が大きいほど、財源(収入)に余裕がある状態となり、「1」を超えるとその自治体の標準的な収入のみで標準的な財政運営ができるものとして、原則として国からの普通交付税が交付されません。所沢市は指数「1」を下回っているため普通交付税の交付団体となっていますが、「1」に近く比較的財政力が強いといえます。

### 埼玉県(市のみ)財政力指数ランキング (県平均 0.834)

★1	戸田市 1.203	★2	和光市 1.038	★3	八潮市 1.005
----	--------------	----	--------------	----	--------------

所沢市  
第6位！！

※県内では上記の3市が普通交付税の不交付団体です

各市町村の規模ごとに、適切な行政サービスや公共施設維持などに必要とされるであろう経費(①基準財政需要額)と、収入が見込まれる税金など(②基準財政収入額)を算出し、②÷①で出した数値の、過去3年分の平均値を「**財政力指数**」といいます。



## 自由に使えるお金はどのくらい？ - 経常収支比率 -

# 92.7%

この数値が小さいほど自由に使える  
お金が多いことを意味しているよ

家庭において、毎月の給与に対して毎日の食費やローン返済など経常的な支出が多くなると、家の修繕や家電の故障など急な出費が必要になった際に柔軟な対応が出来なくなってしまいます。自治体においても同様で、市税など経常的に入ってくるお金に対し、人件費など経常的に出ていくお金が多ければ多いほど、突発的な支出や新規事業などに対し柔軟に対応できなくなってしまいます。この自由に使えるお金をはかる指標がこの「**経常収支比率**」です。

### 埼玉県(市のみ)経常収支比率ランキング (県平均 93.6%)

★1	八潮市 84.6%	★2	戸田市 84.9%	★3	秩父市 85.1%
----	--------------	----	--------------	----	--------------

所沢市  
第23位！！

人件費、扶助費、公債費など毎年度経常的に支出される経費(経常経費充当一般財源)に対し、市税、使用料など、毎年度経常的に収入される経費(経常一般財源)がどのくらい使われているかを表す指標を「**経常収支比率**」といいます。