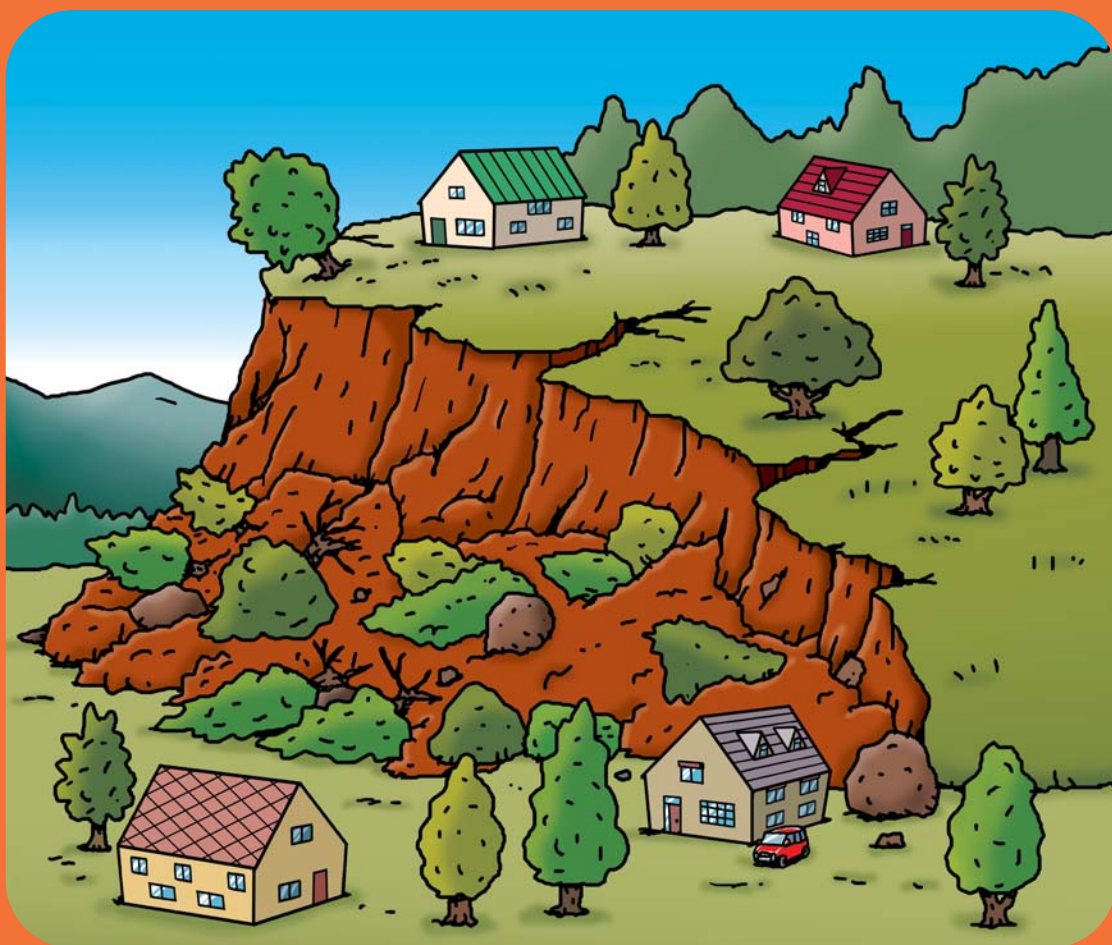


# 土砂災害 ハザードマップ



## もくじ

土砂災害対策の概要	1
大雨や土砂災害に関する情報と避難行動のポイント	3
避難に係る情報の伝達	5
土砂災害ハザードマップ索引図	6
土砂災害ハザードマップ①	7
柳瀬地区(城、坂之下)	

土砂災害ハザードマップ②	9
松井地区・柳瀬地区(本郷)	
土砂災害ハザードマップ③	11
山口地区・吾妻地区	
土砂災害ハザードマップ④	13
三ヶ島地区・小手指地区	
主な防災情報や広報手段	裏表紙



所沢市



# 土砂災害対策の概要

## 土砂災害ハザードマップ

近年、梅雨期の集中豪雨や台風に伴う大雨により、多くの地域で土砂災害が発生しています。本市においても、近年激化する土砂災害への一層の対策として、がけ崩れが発生した場合に被害を受けるおそれのある区域について、埼玉県知事より土砂災害警戒区域等の指定を受けています。このハザードマップは、所沢市内の土砂災害警戒区域等を示すとともに、土砂災害が予想される場合や発生した場合に、市民のみなさんが避難などの適切な行動をとっていただくために作成したものです。

## 土砂災害の種類と前兆現象

### 土石流

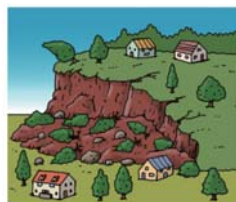


谷や斜面にたまった土や石、砂などが、大雨による水と一緒に一気に流れだして起こります。破壊力が大きく、また流れる速度も速いため、大きな被害をもたらします。

直前	1～2時間前	2～3時間前
<ul style="list-style-type: none"> <li>土臭い臭い</li> <li>地鳴り</li> <li>流水の急激な濁り</li> <li>渓流水位の激減*</li> </ul>	<ul style="list-style-type: none"> <li>渓流内で転石の音</li> <li>流木発生</li> </ul>	<ul style="list-style-type: none"> <li>流水の異常な濁り</li> </ul>

\*：雨が降り続けているのに渓流水位が激減した場合、上流で山腹が崩壊し天然ダムが形成された可能性が大きいので切迫性が極めて高い

### 急傾斜地の崩壊



地面にしみ込んだ水分が土の抵抗力を弱め、弱くなった斜面が突然崩れ落ちます。瞬時に崩れ落ちるので、逃げ遅れる人も多く、被害が大きくなります。

直前	1～2時間前	2～3時間前
<ul style="list-style-type: none"> <li>湧水の停止</li> <li>湧水の噴き出し</li> <li>亀裂の発生</li> <li>斜面が膨らみだす</li> <li>小石がぼろぼろ落下</li> <li>地鳴り</li> </ul>	<ul style="list-style-type: none"> <li>小石がばらばら落下</li> <li>新たな湧水発生</li> <li>湧水の濁り</li> </ul>	<ul style="list-style-type: none"> <li>湧水量の増加</li> <li>表面流発生</li> </ul>

注：上記の現象が時間順ではなく、一度に急激に発生する場合がある

### 地すべり



比較的ゆるやかな斜面で、地中の粘土層などの滑りやすい面が地下水などの影響により、ゆっくりと動きだします。一度に広範囲で発生し、大きな被害を及ぼします。

直前	1～2時間前	2～3時間前
<ul style="list-style-type: none"> <li>地鳴り・山鳴り</li> <li>地面の震動</li> </ul>	<ul style="list-style-type: none"> <li>池や沼の水かさの急変</li> <li>亀裂・段差の発生・拡大</li> <li>落石・小崩落</li> <li>斜面が膨らみだす</li> <li>構造物の膨らみだしや亀裂</li> <li>根の切れる音・樹木の傾き</li> </ul>	<ul style="list-style-type: none"> <li>井戸水の濁り</li> <li>湧水の枯渇</li> <li>湧水量の増加</li> </ul>

注：上記の現象はかなり前から発生することがあり、切迫性の時間的尺度は長い場合がある（砂防技術研究会「土砂災害から命を守るポケットブック」より）

**所沢市では、急傾斜地の崩壊（がけ崩れ）による土砂災害の危険性があります。土石流、地すべりの危険性はありません。**

## 土砂災害防止法（土砂災害警戒区域等における土砂災害防止対策の推進に関する法律）とは？

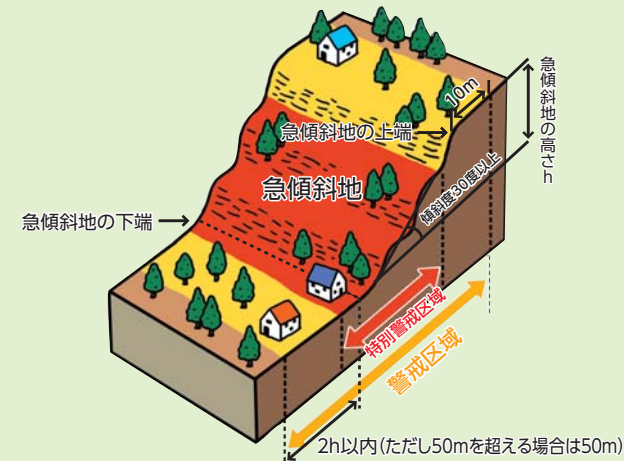
土砂災害は毎年のように全国各地で発生しており、私たちの暮らしに大きな被害を与えています。また、その一方で、新たな宅地開発が進み、それに伴って土砂災害の発生するおそれのある危険な箇所も年々増加し続けています。そのようなすべての危険箇所を対策工事により安全な状態にしていくには、膨大な時間と費用が必要となってしまいます。

そのような災害から人命や財産を守るため、土砂災害防止工事等のハード対策と併せて、危険性のある区域を明らかにし、その中で警戒避難体制の整備や危険箇所への新規住宅等の立地抑制等のソフト対策を充実させることが大切であるため、この法律が制定されました。

## 基礎調査の実施と区域の指定

埼玉県が、溪流や斜面及びその下流など、土砂災害により被害を受けるおそれのある区域の地形、地質、土地利用状況等について調査し、土砂災害のおそれのある区域等を指定します。

### 急傾斜地の崩壊



### エリア：土砂災害警戒区域

- 傾斜度が30度以上で高さが5m以上の区域。
- 急傾斜地の上端から水平距離が10m以内の区域。
- 急傾斜地の下端から急傾斜地の高さの2倍（50mを超える場合は50m）以内の区域。

### エリア：土砂災害特別警戒区域

急傾斜地の崩壊等に伴う土石等の移動等により建築物に作用する力の大きさが、通常の建築物が土石等の移動に対して住民の生命または身体に著しい危害が生ずるおそれのある損壊を生ずることなく耐えることのできる力の大きさを上回る区域。

## 警戒区域等に指定されると

土砂災害警戒区域及び土砂災害特別警戒区域に指定された場合、都道府県等では、下記の対応を実施します。

### 土砂災害警戒区域

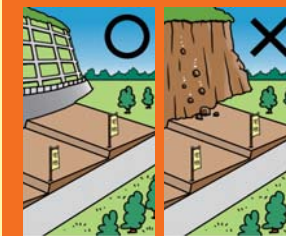
#### 土砂災害のおそれがある区域



**警戒避難体制の整備**  
土砂災害から生命及び身体を守るため、災害情報の伝達や避難が早くできるよう警戒避難体制の整備が図られます。【市町村】

### 土砂災害特別警戒区域

土砂災害警戒区域のうち、建築物に損壊が生じ、住民に著しい危害が生じるおそれがある区域



**特定の開発行為に対する許可制**  
住宅地分譲や災害時要援護者関連施設の建築のための開発行為は、基準に従ったものに限り許可されます。【都道府県】



**建築物の構造規制**  
居室を有する建築物は、作用すると想定される衝撃等に対して建築物の構造が安全であるかどうか建築確認がされます。【建築主事を置く地方公共団体】




**建築物の移転勧告**  
著しい損壊が生じるおそれのある建築物の所有者等に対し、移転等の勧告が図られます。【都道府県】

## 警戒区域等にお住まいの場合

- 危険な場所を点検し、防災情報を収集する。
- 避難訓練に参加する。
- ハザードマップで避難所を確認しておく。
- 土砂災害警戒情報や雨量の情報に注意する。
- 土砂災害警戒情報などが発表された際には早めに避難する。



# 大雨や土砂災害に関する情報と避難行動のポイント

大雨の状況	気象情報	所沢市の対応	住民の行動
約1日程度前 大雨の可能性が高くなる	大雨に関する気象情報 警報や注意報に先立って発表	● 気象情報や雨量の状況を収集する	● 気象情報に気をつける ● テレビ、ラジオ、携帯電話、市や気象庁のホームページなどから最新の気象情報を入手する
半日～数時間前 大雨が始まる、強さが増す	大雨注意報 警報になる可能性がある場合は、その旨予告  大雨に関する気象情報 雨の状況や予想を適宜発表	● 警戒すべき区域の巡視	● 窓や雨戸など、家の外の確認 ● 避難所の確認 ● 非常持出品の点検・準備 ● 避難の準備をする。危険な場所に近づかない
数時間前～2時間程度前	大雨警報 大雨の期間、予想雨量、警戒を要する事項などを発表  大雨に関する気象情報 刻一刻と変化する大雨の状況を発表	● 応急対応態勢の確立 ● 気象警報の市民への伝達 ● 必要地域に避難準備情報発令・避難所開設の判断 ● 警戒すべき区域の巡視	● 市などが発表する避難に関する情報に注意 ● 必要に応じて速やかに避難
大雨が一層激しくなる			
記録的な大雨発生	記録的短時間大雨情報 数年に一度の記録的な雨が観測されたり、レーダーなどで解析された場合に発表		<b>Point</b> 特別警報が発表されていなくても早め早めの行動を!
被害の拡大が心配される	土砂災害警戒情報 災害の危険度がさらに高まった場合に、市長の避難勧告などの発令、住民の自主避難の判断等の目安となる情報	● 応急対応態勢強化 ● 必要地域に <b>避難勧告発令判断</b> ● 必要地域に <b>避難指示</b>	● 避難所へすぐに避難
広域で多量の3時間・48時間雨量	大雨特別警報 数十年に一度の大雨となるおそれ大きいときに発表	● 直ちに最善を尽くして身を守るよう住民に呼びかけ ● 特別警報が発表され、非常に危険な状況であることを住民へ周知する	● 直ちに命を守る行動をとる ● 避難所へ避難する(立ち退き避難) ● 外出することが危険な場合は家の2階など安全な場所にとどまる(屋内安全確保)

## 土砂災害警戒情報と情報への対応

### 土砂災害警戒情報とは

大雨による土砂災害発生の危険度が高まったとき、市区町村長が避難勧告などを発令する際の判断や住民の自主避難の参考となるよう、都道府県と気象庁が共同で発表する。

### 土砂災害警戒情報を利用する際の注意点

土砂災害は、それぞれの斜面の植生・地質・風化の程度、地下水の状況などに大きく影響されるため、個別の災害発生箇所・時間・規模等を詳細に特定することはできない。また、技術的に予測が困難な斜面の深層崩壊、山体の崩壊、地すべりなどは、土砂災害警戒情報の発表対象になっていない。

### 早期避難が重要です

土砂災害警戒情報が発表されていなくても、斜面の状況に常に注意を払い、ふだんとは異なる状況(前兆現象)に気がついた場合には、直ちに周りの人と安全な場所に避難する。同時に、市役所などの防災機関に連絡する。

## 自主避難について～危険を感じたらすぐ避難しよう

最近都市部において頻繁に見られる局地的集中豪雨のように、突発的な異常気象の場合には、市からの避難情報が間に合わないケースもあります。その際には、身の危険を感じたら安全な場所にいる家族や知人の家、避難所などへ自主的に避難しましょう。

## 避難に関する3つの情報

災害の危険が迫って居住者の避難が必要になった場合に、避難に関する情報を発令されます。3種類の情報は状況の深刻度に応じて出され、住民の皆さまは各情報に応じた避難行動が求められます。

### 1 避難準備情報

- 人的被害の発生する危険性が高まった状況。
- 避難するのに時間がかかる高齢者などの要配慮者やその支援者は避難を始めます。
- 通常の避難行動ができる人は、家族との連絡、非常持出品の用意など避難の準備を始めます。



### 2 避難勧告

- 人的被害の発生する危険性が明らかに高まった状況。
- 発令された地域のすべての住民は指定された避難場所に避難を始めます。



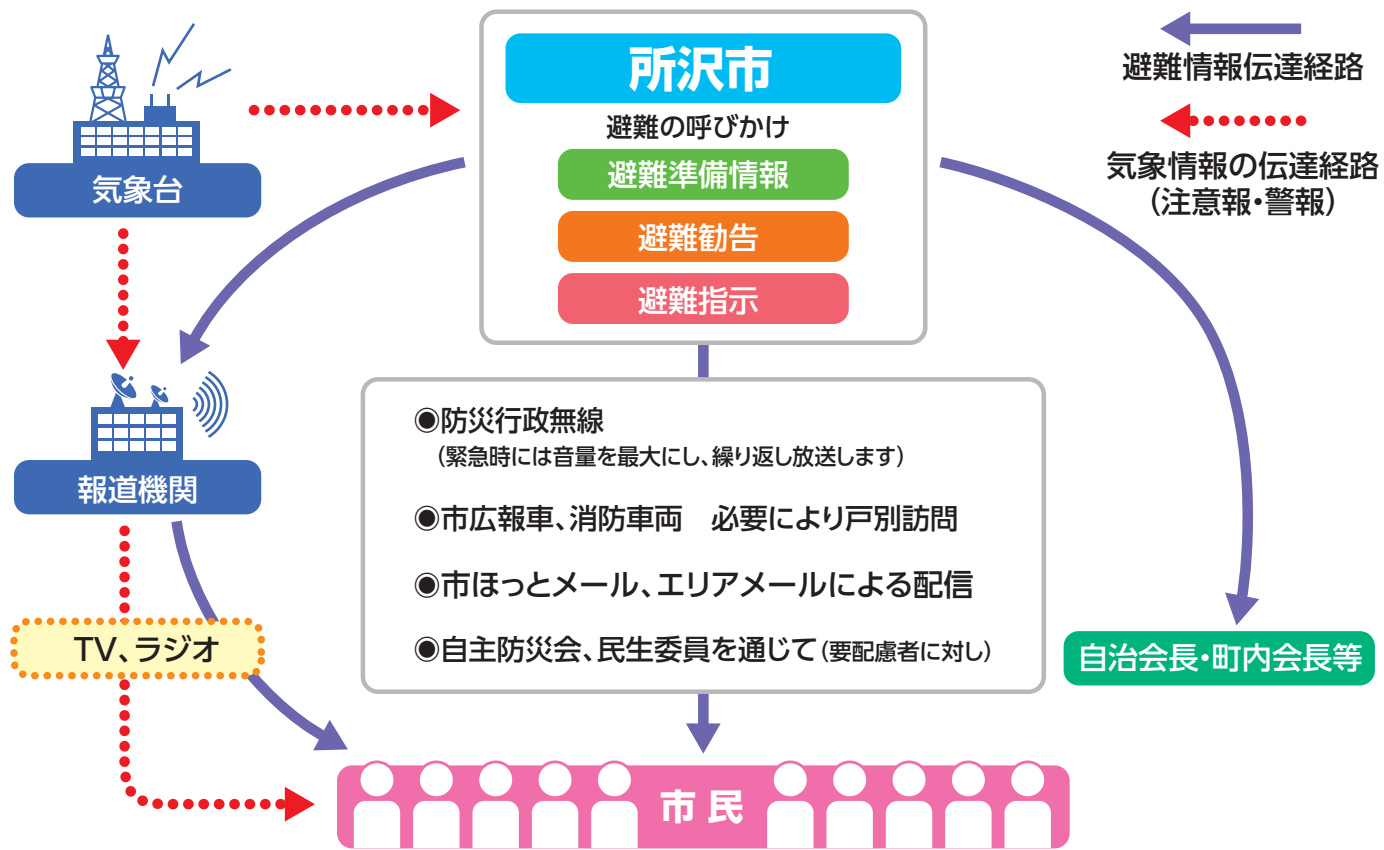
### 3 避難指示

- 人的被害の発生する危険性が非常に高まった状況、あるいはすでに人的被害が発生した状況。
- 避難中の住民は直ちに避難を完了します。
- 万一避難する余裕がなければ、家の2階など安全な場所にとどまります。





# 避難に係る情報の伝達



## 命を守る最低限の行動とは

危険な状況のなかでの避難はできるだけ避け、安全の確保を第一に考えます。危険が切迫している場合は、指定された避難所への移動(①立ち退き避難)だけでなく、**命を守る最低限の行動**(②屋内安全確保)が必要な場合もあります。

**②屋内安全確保**：夜間や急激な降雨などで家の外に避難することが困難な場合は、自宅や近隣建物で土砂による被害が大きそうな場所から一番遠い部屋や2階以上へ避難し、救助を待つことも検討してください。

### ①立ち退き避難



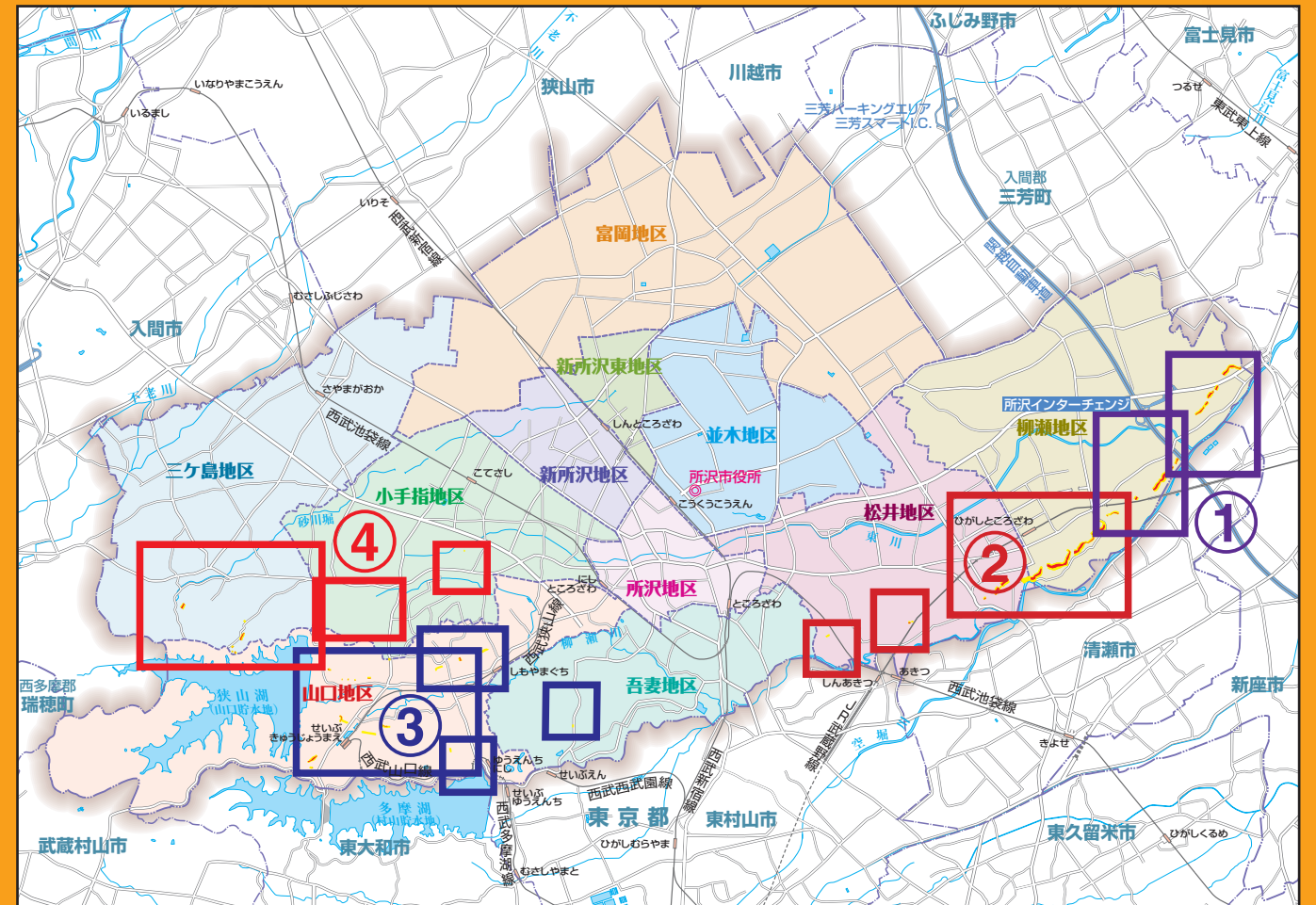
②屋内安全確保

## 土砂災害から安全に避難するポイント

- 避難する際は、他の土砂災害危険区域(危険箇所・警戒区域など)は通らない。
- がけ崩れは一瞬で起こるため、発生してから逃げるのは大変困難。緊急時には、がけの高さの2倍以上の距離に逃げたり、がけとは反対側の建物内の2階に移動したりするなどの対応で生命が助かる可能性は高くなる。



# 土砂災害ハザードマップ索引図



土砂災害警戒区域・特別警戒区域一覧

No.	地区	土砂災害警戒区域等の名称	住所	警戒区域	特別警戒区域	告示年月日	No.	地区	土砂災害警戒区域等の名称	住所	警戒区域	特別警戒区域	告示年月日
1	柳瀬	本郷-①	所沢市本郷	○	○	H27.2.17	25	山口	上山口-⑨	所沢市上山口	○	○	H27.3.24
2		本郷-②	所沢市本郷	○	○	H27.2.17	26		上山口-⑩	所沢市上山口	○	○	H27.3.24
3		本郷-③	所沢市本郷	○	○	H27.2.17	27		上山口-⑪	所沢市上山口	○	○	H27.3.24
4		坂之下-①	所沢市坂之下	○	○	H27.4.7	28		上山口-⑫	所沢市上山口	○	○	H27.3.24
5		坂之下-②	所沢市坂之下	○	○	H27.4.7	29		山口-①	所沢市山口	○	○	H27.3.24
6		坂之下-③	所沢市坂之下	○	○	H27.4.7	30		山口-②	所沢市山口	○	○	H27.3.24
7		坂之下-④	所沢市坂之下	○	○	H27.4.7	31		山口-③	所沢市山口	○	○	H27.3.24
8		坂之下-⑤	所沢市坂之下	○	○	H27.4.7	32		山口-④	所沢市山口	○	○	H27.3.24
9	吾妻	城-①	所沢市城	○	○	H27.4.7	33	松井	荒幡	所沢市荒幡	○	○	H27.3.24
10		城-②	所沢市城	○	○	H27.4.7	34		下安松-①	所沢市下安松	○	○	H27.2.17
11		城-③	所沢市城	○	○	H27.4.7	35		下安松-②	所沢市下安松、東所沢和田1丁目	○	○	H27.2.17
12		城-④	所沢市城	○	○	H27.4.7	36		下安松-③	所沢市下安松、東所沢和田1丁目、本郷	○	○	H27.2.17
13		城-⑤	所沢市城	○	○	H27.4.7	37		下安松-④	所沢市下安松	○	○	H27.4.7
14		城-⑥	所沢市城	○	○	H27.4.7	38		下安松-⑤	所沢市下安松	○	○	H27.4.7
15		城-⑦	所沢市城	○	○	H27.4.7	39		上安松	所沢市上安松	○	○	H27.4.7
16		城-⑧	所沢市城	○	○	H27.4.7	40		三ヶ島	三ヶ島1丁目-①	所沢市三ヶ島1丁目	○	○
17	山口	上山口-①	所沢市上山口	○	○	H27.3.24	41	三ヶ島1丁目-②		所沢市三ヶ島1丁目	○	○	H27.4.7
18		上山口-②	所沢市上山口	○	○	H27.3.24	42	三ヶ島1丁目-③		所沢市三ヶ島1丁目	○	○	H27.4.7
19		上山口-③	所沢市上山口	○	○	H27.3.24	43	三ヶ島1丁目-④		所沢市三ヶ島1丁目	○	○	H27.4.7
20		上山口-④	所沢市上山口	○	○	H27.3.24	44	三ヶ島1丁目-⑤		所沢市三ヶ島1丁目	○	○	H27.4.7
21		上山口-⑤	所沢市上山口	○	○	H27.3.24	45	堀之内	所沢市堀之内	○	○	H27.4.7	
22		上山口-⑥	所沢市上山口	○	○	H27.3.24	46	小手指	小手指元町1丁目	所沢市小手指元町1丁目	○	○	H27.4.7
23		上山口-⑦	所沢市上山口	○	○	H27.3.24	47		北野南3丁目	所沢市北野南3丁目	○	○	H27.4.7
24		上山口-⑧	所沢市上山口	○	○	H27.3.24							



# 土砂災害ハザードマップ① 柳瀬地区(城、坂之下)





# 土砂災害ハザードマップ② 松井地区・柳瀬地区(本郷)



防災情報 Disaster Prevention Facility Information 防災信息 방재정보	
	土砂災害警戒区域 Sediment-related Disaster Hazard Area 砂土災害警戒区域 토사재해 경계구역
	土砂災害特別警戒区域 Special Sediment-related Disaster Hazard Area 砂土災害特別警戒区域 토사재해 특별경계구역
	避難所(土砂災害) Evacuation Center (for Sediment-related Disaster) 避難所(砂土災害) 피난소(토사재해)
	救急指定病院 Designated Emergency Hospital 急救指定医院 긴급 지정병원
	市役所 / まちづくりセンター City Office / Community Development Center 市政府 / 社区发展中心 시청 / 지역 공동체 조성 센터
	消防本部 / 消防署 / 分署 Fire Department Headquarters / Fire Stations / Annex 消防总部 / 消防署 / 分署 소방본부 / 소방서 / 분서
	消防団詰所 Fire Brigade Station 消防团值班室 소방단 대기소
	警察署 Police Station 경찰서
	交番 Koban (Police box) 警务室 파출소
	防災行政無線 Disaster Prevention Radio System 防灾行政无线 방재 행정 무선
	公園 Park 공원



# 土砂災害ハザードマップ③ 山口地区・吾妻地区

**防災情報**  
Disaster Prevention Facility Information  
防災情報

**土砂災害警戒区域**  
Sediment-related Disaster Hazard Area  
砂土災害警戒区域  
토사재해 경계구역

**土砂災害特別警戒区域**  
Special Sediment-related Disaster Hazard Area  
砂土災害特別警戒区域  
토사재해 특별경계구역

**避難所(土砂災害)**  
Evacuation Center (for Sediment-related Disaster)  
避難所(砂土災害)  
피난소(토사재해)

**救急指定病院**  
Designated Emergency Hospital  
응급 지정 병원

**市役所/まちづくりセンター**  
City Office / Community Development Center  
市政府 / 社区发展中心  
시청 / 지역 공동체 조성 센터

**消防本部/消防署/分署**  
Fire Department Headquarters / Fire Stations / Annex  
消防总部 / 消防署 / 分署  
소방본부 / 소방서 / 분서

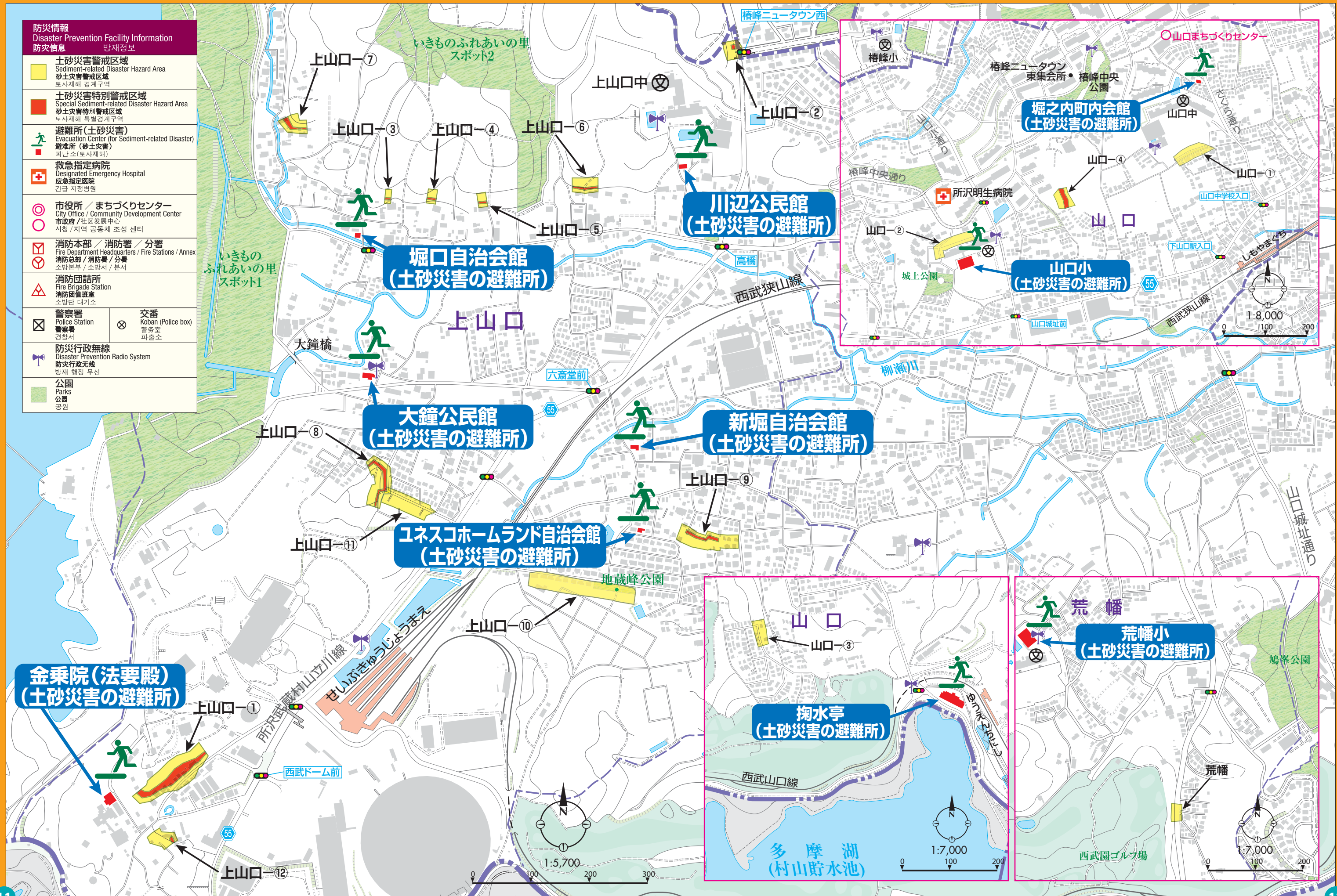
**消防団詰所**  
Fire Brigade Station  
消防团值班所  
소방단 대기소

**警察署**  
Police Station  
警察署  
경찰서

**交番**  
Koban (Police box)  
警務室  
파출소

**防災行政無線**  
Disaster Prevention Radio System  
防災行政无线  
방재 행정 무선

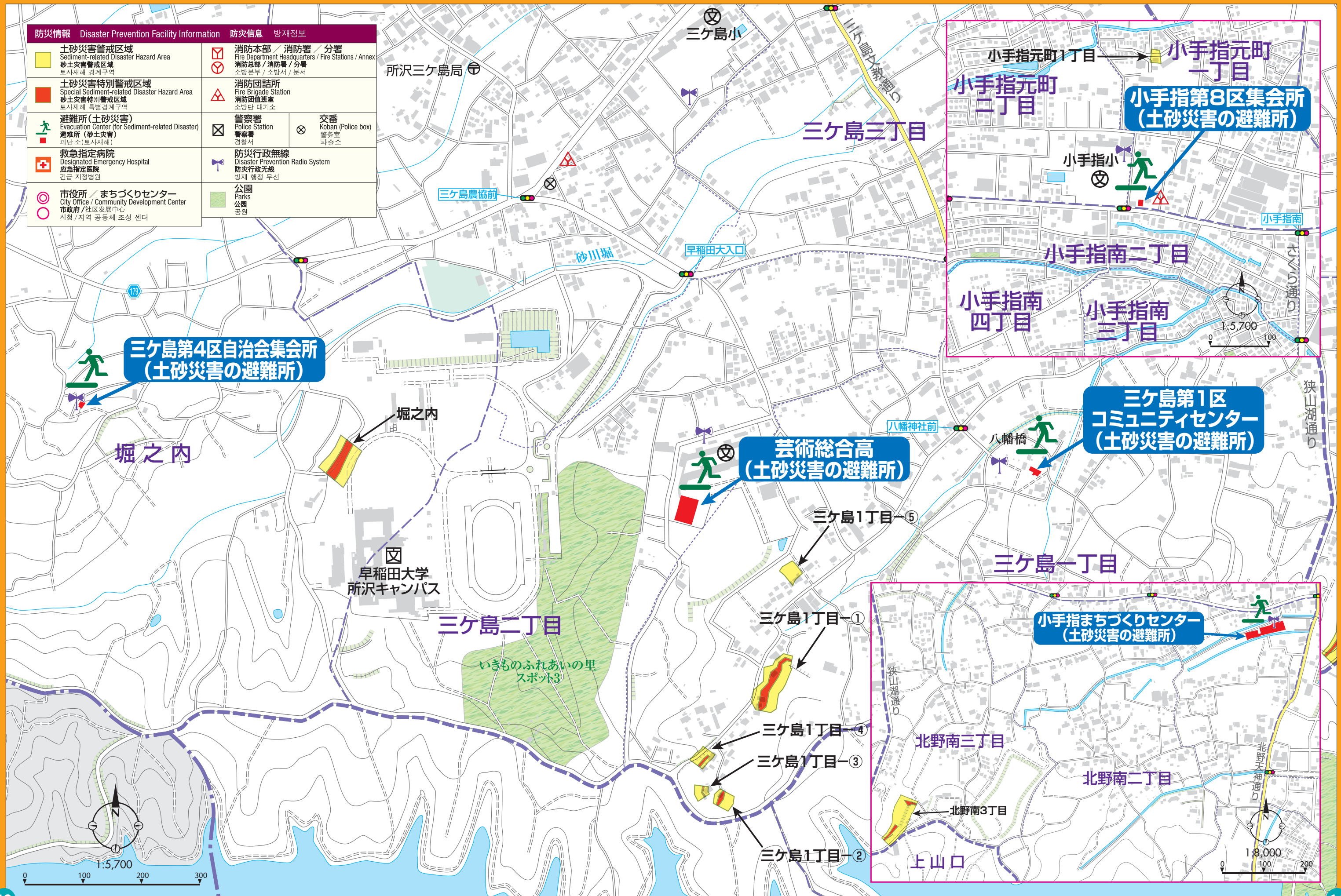
**公園**  
Parks  
公園  
공원





# 土砂災害ハザードマップ④ 三ヶ島地区・小手指地区

防災情報 Disaster Prevention Facility Information	防災情報 방재정보
<b>土砂災害警戒区域</b> Sediment-related Disaster Hazard Area 砂土災害警戒区域 토사재해 경계구역	<b>消防本部 / 消防署 / 分署</b> Fire Department Headquarters / Fire Stations / Annex 消防本部 / 消防署 / 分署 소방본부 / 소방서 / 분서
<b>土砂災害特別警戒区域</b> Special Sediment-related Disaster Hazard Area 砂土災害特別警戒区域 토사재해 특별경계구역	<b>消防団詰所</b> Fire Brigade Station 消防団詰所 소방단 대기소
<b>避難所(土砂災害)</b> Evacuation Center (for Sediment-related Disaster) 避難所(砂土災害) 피난소(토사재해)	<b>警察署</b> Police Station 警察署 경찰서
<b>救急指定病院</b> Designated Emergency Hospital 救急指定病院 긴급 지정병원	<b>交番</b> Koban (Police box) 交番 파출소
<b>市役所 / まちづくりセンター</b> City Office / Community Development Center 市政府 / 社区发展中心 시청 / 지역 공동체 조성 센터	<b>防災行政無線</b> Disaster Prevention Radio System 防災行政無線 방재 행정 무선
	<b>公園</b> Parks 公園 공원



**三ヶ島第4区自治会集会所  
(土砂災害の避難所)**

**芸術総合高  
(土砂災害の避難所)**

**三ヶ島第1区  
コミュニティセンター  
(土砂災害の避難所)**

**小手指まちづくりセンター  
(土砂災害の避難所)**



# 主な防災情報や広報手段

所沢市や埼玉県では、さまざまな広報手段により、防災に関する情報を発信しています。

## 防災行政無線



所沢市では、市内全域に防災行政無線を設置し、気象情報や地震、土砂災害、洪水、避難など防災に関する情報、災害時のさまざまな情報を発信しています。

なお、市では防災行政無線の放送が聞こえにくかった方などのために聞き直しができる放送確認専用フリーダイヤルがあります。

放送確認専用フリーダイヤル **0120-100-466(無料)**

## エリアメール

所沢市では、災害・避難情報などを多くの方へ迅速に提供するため、「エリアメール」を配信しています。



### エリアメール・緊急速報メールの概要

- 市内のNTTドコモ、KDDI (au)、ソフトバンクの携帯電話・スマートフォンに対して、市からの災害情報などを一斉配信します。
  - メールアドレスの登録は不要です。機種によりエリアメール・緊急速報メールを受信できない場合や受信設定が必要となる場合があります。
- ※通信料・月額使用料・情報料は無料です。

### 所沢市から配信される情報

避難準備情報、避難勧告、避難指示、土砂災害警戒情報、弾道ミサイル情報などの緊急情報

## ところざわ ほっとメール



所沢市では、防災情報、防犯情報などを申し込んだ方だけに希望する情報を携帯電話・スマートフォンやパソコンへメールで配信します。メール配信サービスの登録料は無料です。ただし、通信料は利用者の負担になります。



ところざわほっとメール URL

<http://tokorozawa-hotmail.jp/>

## 全国瞬時警報システム (J-ALERT)

所沢市では平成 23 年 4 月 1 日より全国瞬時警報システム (J-ALERT) の運用を開始しています。消防庁から発信された武力攻撃事態等に関する国民保護情報や、気象庁が発表する緊急地震速報など即時対応が必要とされる緊急情報を、市の防災行政無線の屋外スピーカーから、サイレンと音声により放送します。

## 埼玉県 防災情報メール

埼玉県では、防災に関する情報を携帯電話・スマートフォンやパソコンへメールで配信しています。登録をご希望の方は、埼玉県のホームページから「埼玉県防災情報メール」の利用上の注意事項をご理解のうえで、登録方法に従って手続きしてください。無料でご利用いただけますが、メール受信に係るパケット料金などの通信費用は利用者の負担となります。



埼玉県防災情報メール URL

<http://saitamapref.bosai.info/bosaimail/index.html>

## 彩の国の安心・安全

埼玉県では、このサイトで危機管理・防災・防犯等に関する情報やマメ知識などを掲載しています。災害時には、緊急情報や避難情報などをお知らせします。

彩の国の安心・安全 URL

<http://www.pref.saitama.lg.jp/theme/anzen/index.html>

## 災害用伝言ダイヤル 「171」を 覚えておこう!

正月三が日と毎月1日、1月15日から21日の「防災とボランティア週間」、8月30日から9月5日の「防災週間」は体験利用できます。

録音 ▶ 1 7 1 ▶ 1 ▶

※音声ガイダンスに従って操作してください。

再生 ▶ 1 7 1 ▶ 2 ▶

被災地からは自宅や  
携帯電話などの電話番号

被災地外からは  
被災地の連絡をとりたいたい番号

伝言を入れる  
(1件30秒以内、  
最大10件まで)

伝言を聞く

一般電話 (プッシュ回線、ダイヤル回線とも)、公衆電話、携帯電話、PHS (一部事業者除く) などから利用できます。