

早く！安く！安全に！

パイプ
ハウスの

自力施工！

パイプハウスを建てたいけど、工事費が高い、時間が掛かるとお悩みの方！部会や法人で自力施工に取り組んでみませんか？

こんな困り事、ございませんか？

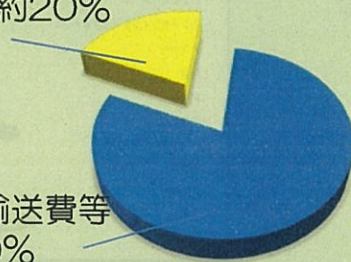
① 工事費が高い…

自力施工ならコストダウン！

費用のうち、施工費を削減して、約20%のコストダウンに繋がります。

施工費 約20%

資材費、輸送費等
約80%



② 注文してから時間が掛かる…

自力施工なら待たずに着工！

資材注文後、施工業者を待たずに、すぐ着工できるので、災害後の混雑時にもスピーディに対応出来ます。

③ でも建て方が分からない…

自力施工はマニュアル&動画で安全安心！

全農ホームページで「パイプハウス建て方マニュアル」と解説動画を公開中！安全に配慮した施工に役立てられます。



建て方
マニュアル



解説動画

→ マニュアル、動画の詳細はウラ面をご覧ください。

パイプハウス 建て方マニュアル & 解説動画

○全農が簡易なパイプハウスの建て方をまとめた「パイプハウス建て方マニュアル」を作成し、関連の動画資料とともに全農ホームページで掲載中です。自力施工のご参考に、どうぞご利用下さい。

URL:http://www.agri.zennoh.or.jp/N_index.aspx



パイプハウス建て方マニュアル

作業を始める前に

準備する道具

- ハンマー (大・小)
- ハンドグラインダー (高速カッター)
- メジャー
- 脚立
- 水準器
- 糸巻
- インパクトドライバー
- ハサミ
- スコップ
- 巻尺カッター
- ペンチ

ハウスを施工する際に安全を確保するための注意点を記載

工程ごとにカラー写真と図を用いた説明

パイプハウス建て方手順

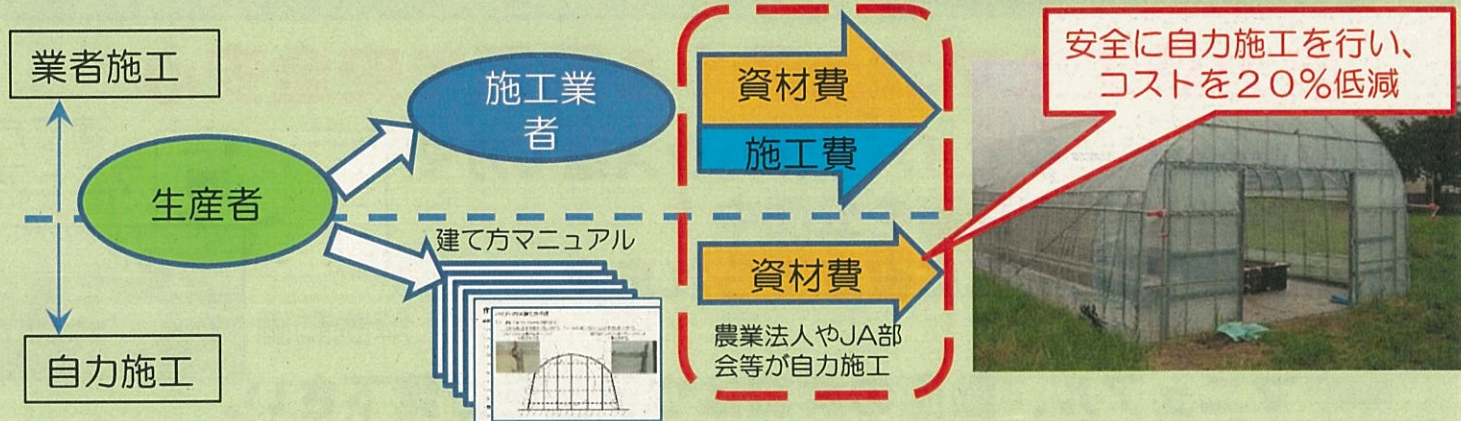
1.1 基礎コンクリートレベルの取り付け

上から順に基礎層順に取り付ける。サイド部に取り付け方とは異様に取り付ける。パイプとの交差部をカチッスで取り付ける。

前脚部とニベトコーナージュイントで取り付ける。

解説動画「野菜パイプハウスの建て方」

全編25分で安全管理から地取り、支柱の補強まで細かく解説
再生回数17万回以上!



パイプハウスハウス建て方マニュアル



JA全農 生産資材部 園芸資材課

園手業科

園芸資材部

作業手順

作業前準備

設置場所の設定

パイプハウスの注文

1. アーチパイプ印付け
2. 地取り
3. パイプの配置
4. アーチパイプの接続
5. アーチパイプの立ち上げ
6. アーチパイプの埋め込み
7. 天井部桁行きパイプの取り付け
8. 肩部桁行きパイプの取り付け
9. 裾部桁行きパイプの取り付け
10. サイド部ビニレットレールの取り付け
11. 妻面パイプの取り付け (出入り口の反対側)
12. 妻面ビニレットレールの取り付け

設置場所の選定

日当たりよく、風当たりが少ない
灌用水源の確保
南北方向に建てる
道路からはなす
隣接ハウスから2 m以上離す
敷地が余るとき南側を残す

パイプハウスの注文

パイプハウスの大きさ

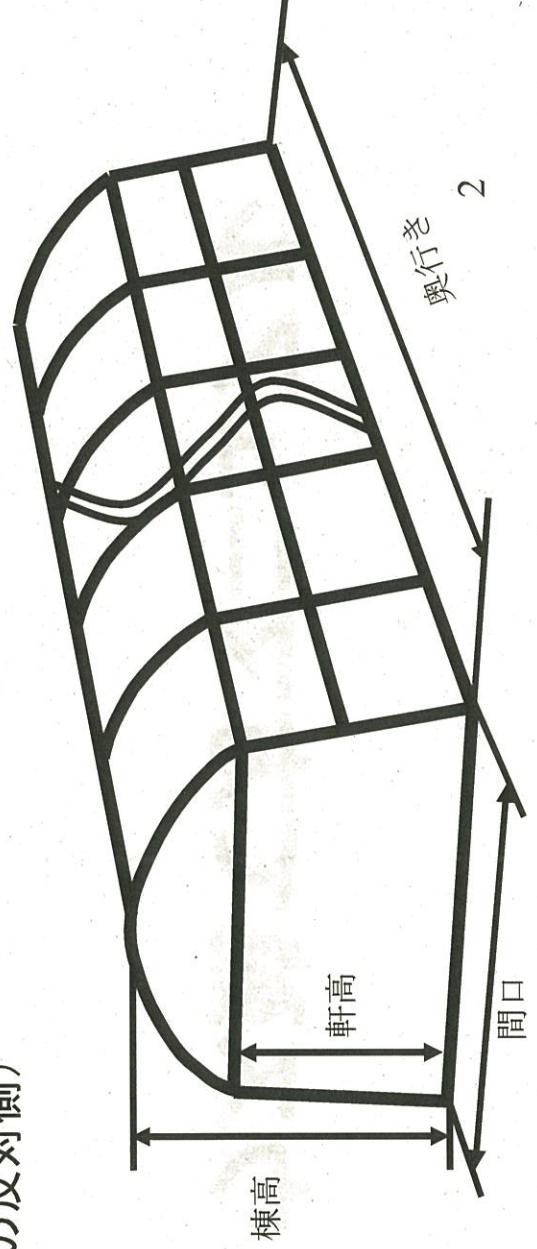
妻面の内容

筋交い

(型式：間口 奥行き)
(出入り口扉の型式)
(根からみパイプなど)

建て方に必要な人工数の目安

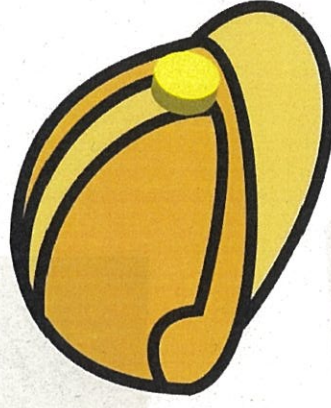
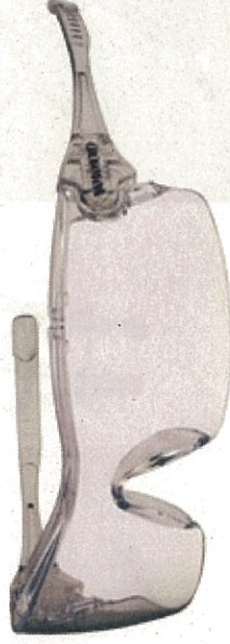
ハウスの奥行き ÷ 3 + 2 名人工



作業を始める前に

安全を確保するため以下の点に留意ください。

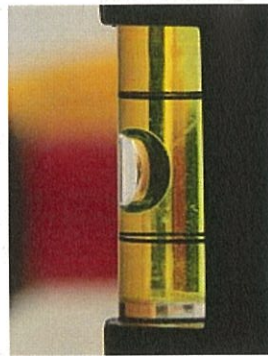
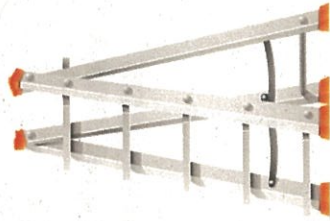
- ・無理をせず、慌てず、落ち着いて作業すること
- ・適宜休憩をとり、こまめに水分補給すること
- ・使用する機械・工具は、日常点検、法定点検を実施し、異常があれば使用を中止する。
- ・作業場所の整理整頓を徹底すること
- ・作業は複数人で実行すること
- ・作業範囲や旋回範囲に人を近づけないこと
- ・保護メガネ・ヘルメット・手袋の着用
- ・長袖・長ズボンの着用
- ・作業に支障のない靴の着用



作業を始める前に

準備する道具

- ・ハンマー（大・小）
- ・ハンドグラインダー（高速カッター）
- ・メジャー
- ・脚立
- ・水準器
- ・水糸
- ・インパクトドライバー
- ・ハサミ
- ・スコップ
- ・番線カッター
- ・ペンチ

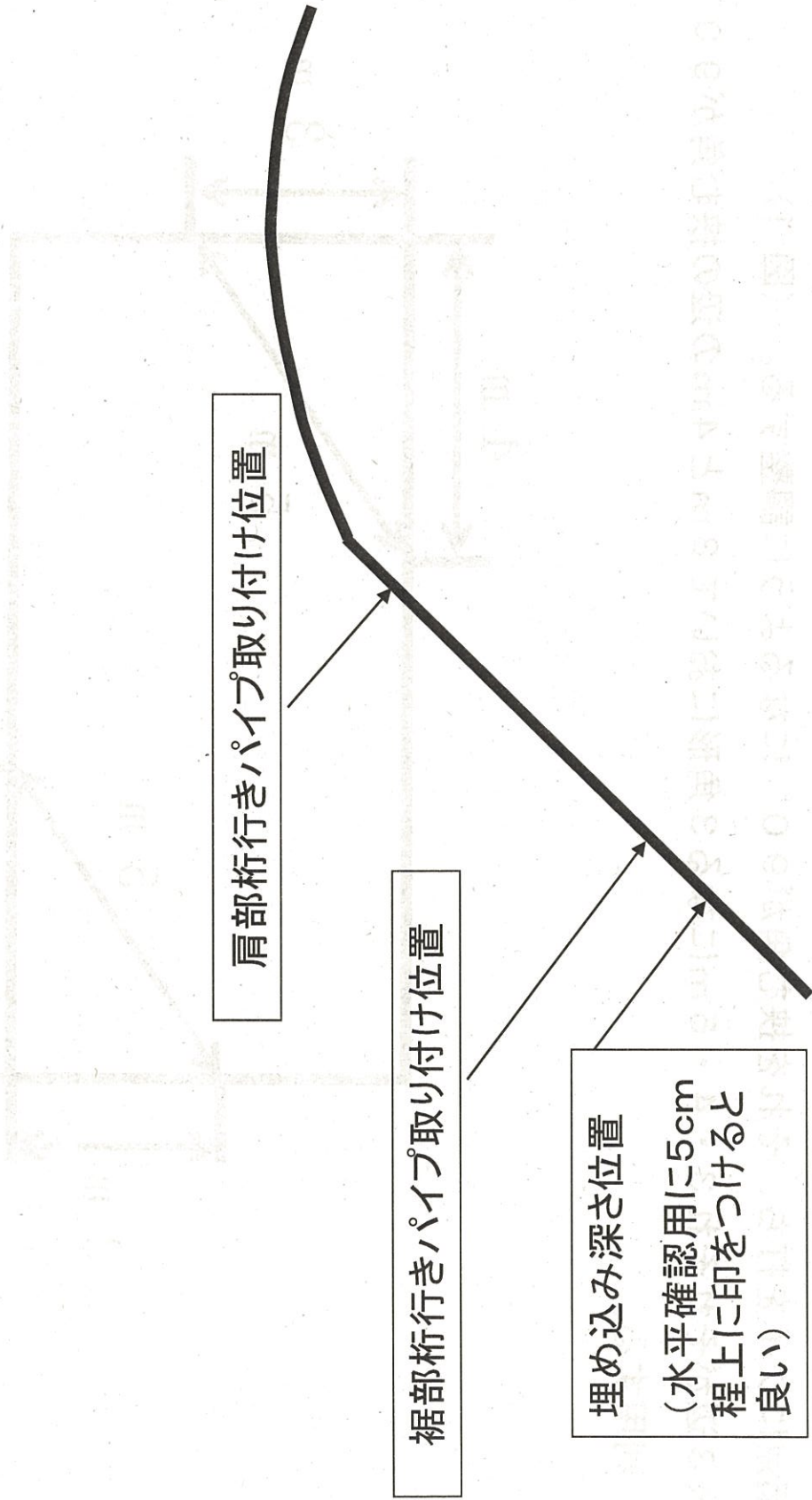


パイプハウス建て方手順

1. パイプの印付け

あらかじめ、部材を取り付ける位置にマジック等で印をつける。

既に印がついている製品もある。



パイプハウス建て方手順

2. 地取り

起点にクイを打ち、それを挟む角が 90° になるように調整する。(図1)

※3辺がそれぞれ $3 \cdot 4 \cdot 5 \text{ m}$ になる3角形において 3 m と 4 m の辺の挟む角が 90° になることを利用する。

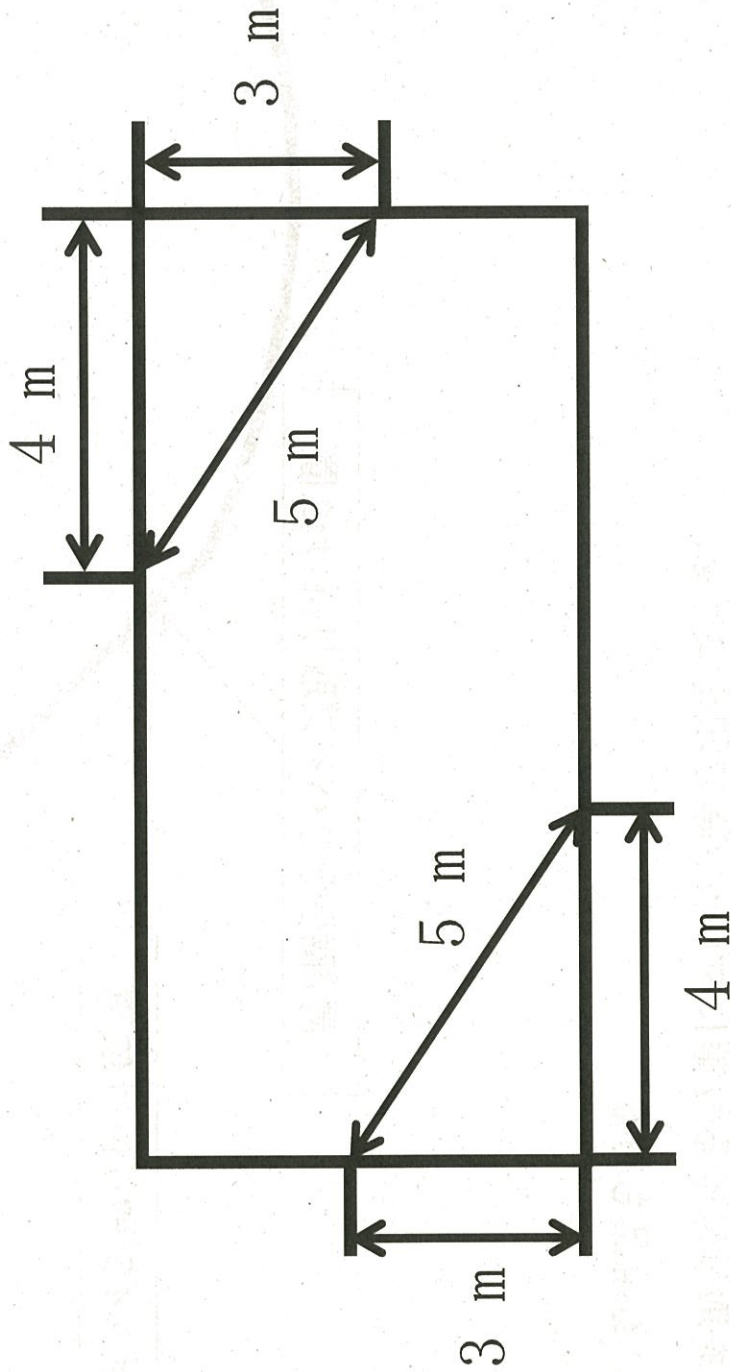


図1 地取りの方法

パイプハウス建て手順

3. パイプの配置

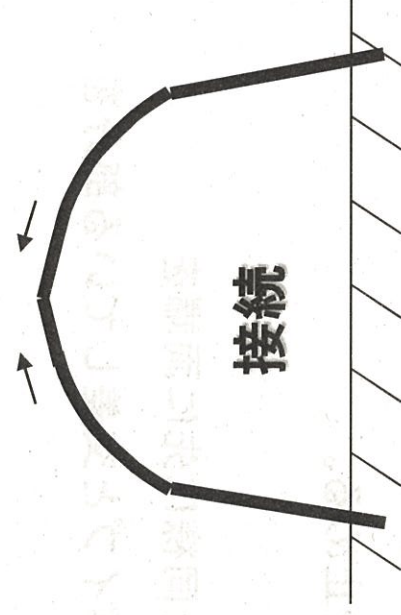
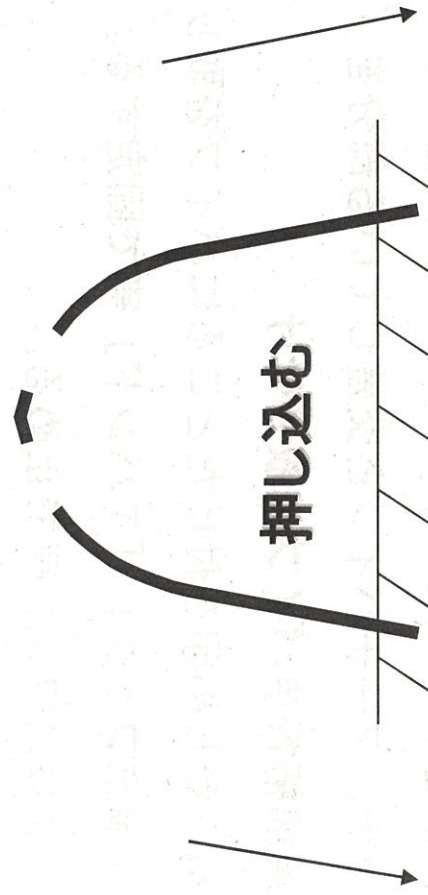
桁行きパイプ、アーチパイプをそれぞれ設置場所に配置する。

4. アーチパイプの埋め込み

アーチパイプをあらかじめ30cmの印を付けたところまで埋め込む。

5. アーチパイプのジョイント

アーチパイプを「外ジョイント」または「内ジョイント」で接続する。



パイプハウス建て手順

6. 天井部桁行きパイプの取り付け

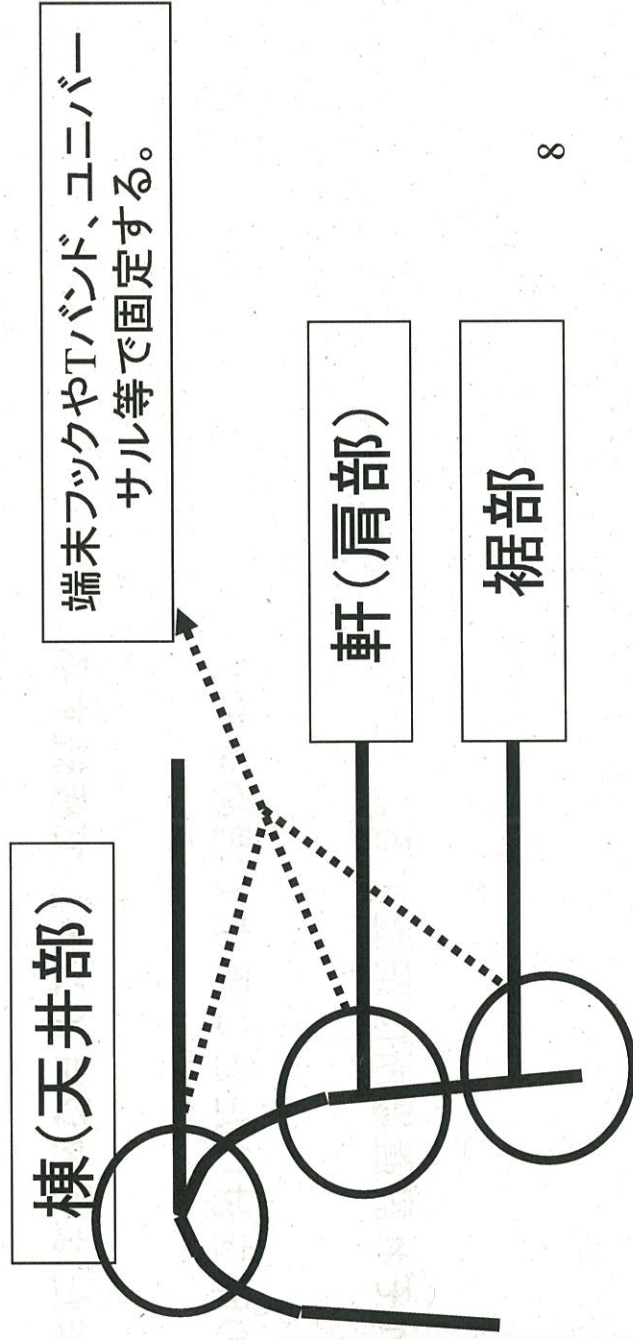
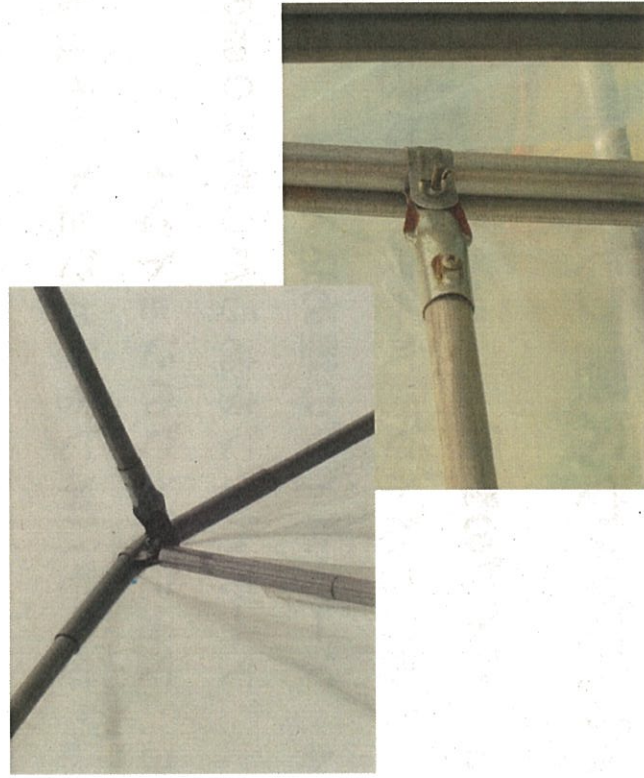
脚立を用いて天井部のパイプの両端を「端末フック」「Tバンド」等で固定する。その後、アーチパイプと交差している部分を「クロスバンド」で止める。

7. 肩部桁行きパイプの取り付け

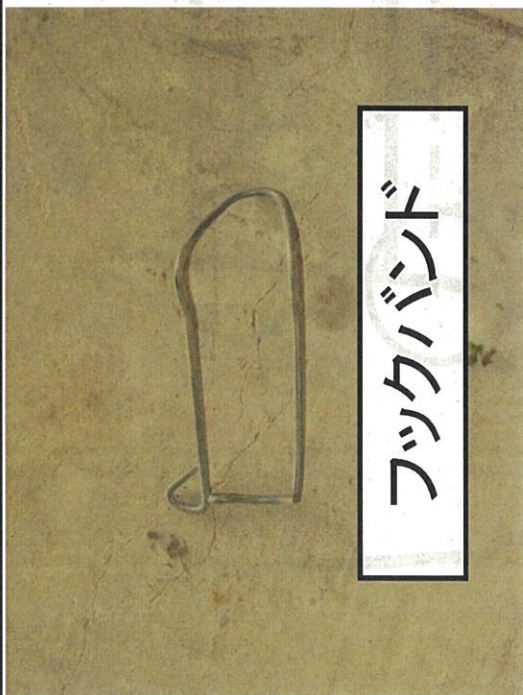
あらかじめ印を付けたところにパイプを取り付ける。天井部と同様に先に両端を「端末フック」「Tバンド」等で固定する。その後、アーチパイプと交差している部分を「クロスワン」等で止める。

8. 裾部桁行きパイプの取り付け

あらかじめ印をつけたところにパイプを取り付ける。取り付け方は、天井部・肩部と同様にする。



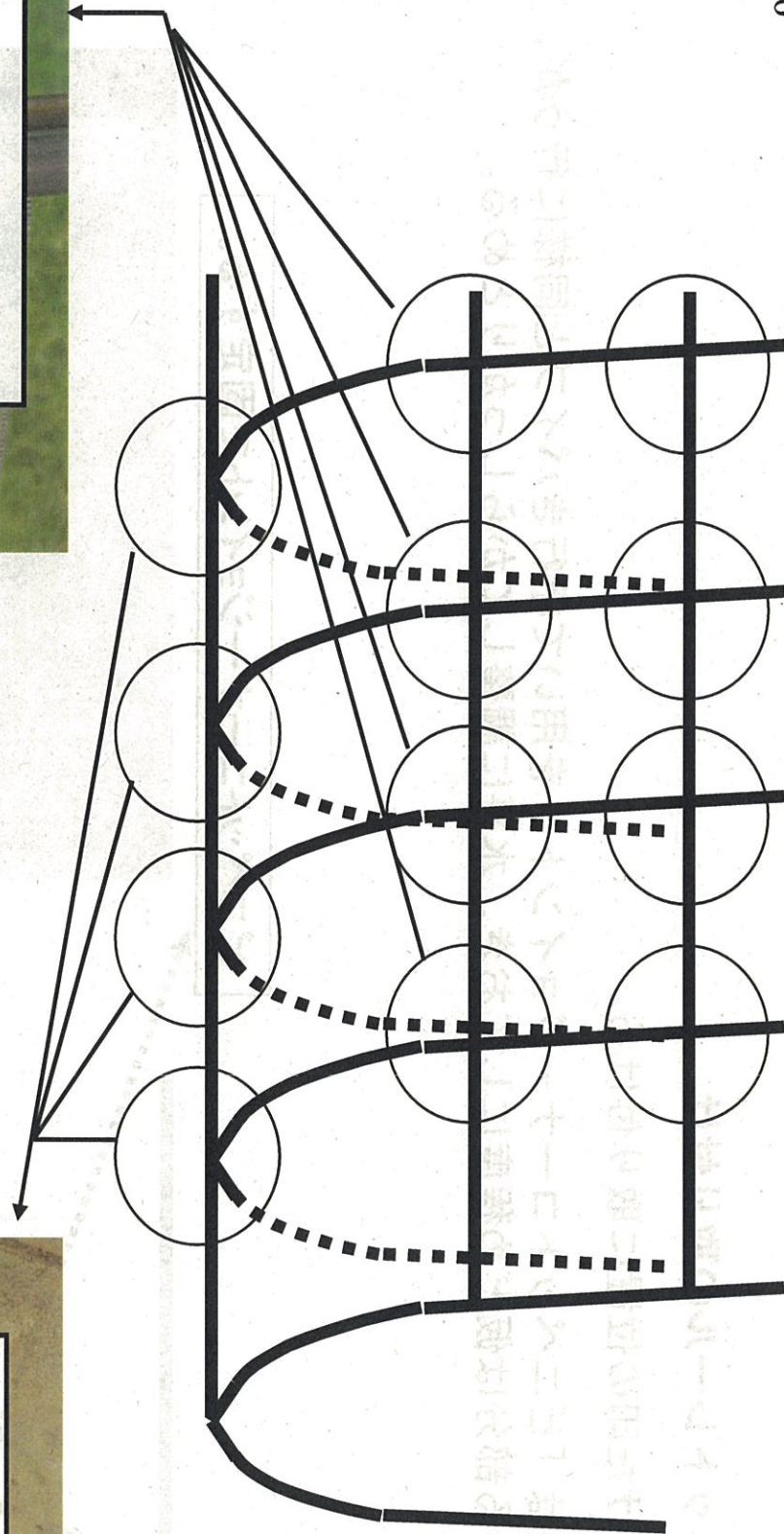
アーチパイプと交差している部分を、天井部は「フックバンド」等で、サイドは「クロスワン」等で止める。



フックバンド



クロスワン



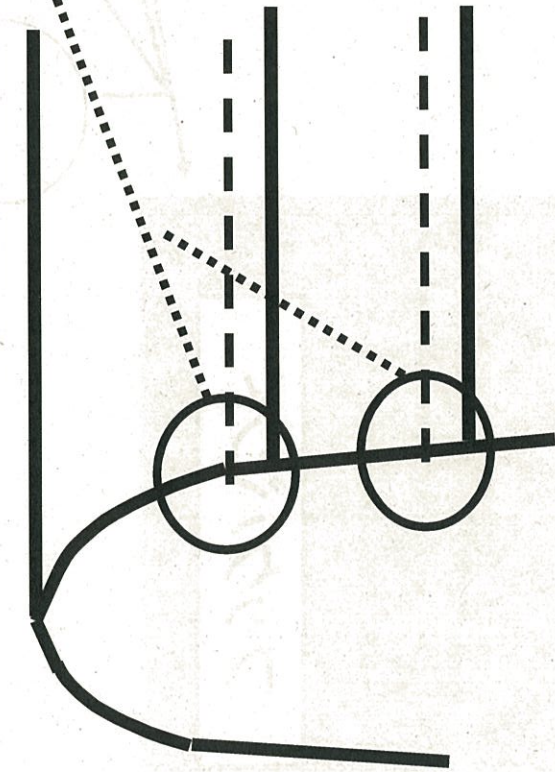
パイプハウス建て手順

9. サイド部ビニペットレールの取り付け

あらかじめ付けた印の位置に取り付ける。

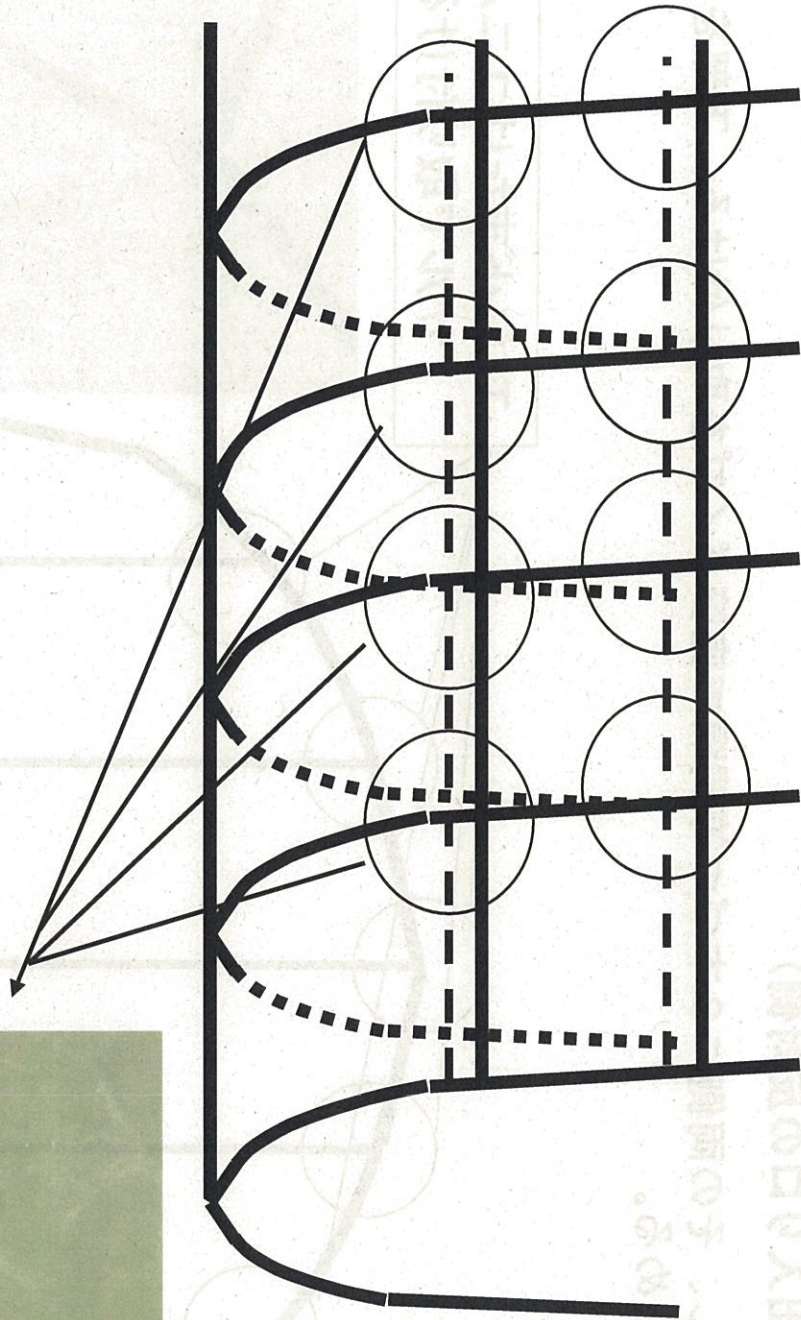
取り付け方法は「ビニペットコーナージョイント」を用いて桁行きパイプと同様に行うが、アーチパイプと交差している部分は仮どめ程度にしておき、水平に調整してからしっかりとめる。

ビニペットコーナージョイントで固定する。





アーチパイプと交差している部分は仮どめ程度にして
おき、水平に調整してからしっかりとめる。



パイプハウス建て手順

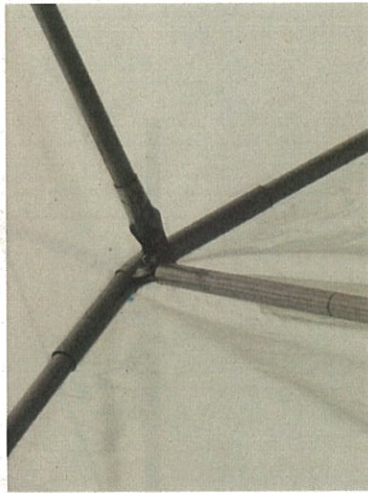
10. 妻面パイプの取り付け（出入り口の反対側）

妻面の中央の直管を設置し、その両側に2本づつ等間隔で直管パイプを取り付ける。下部を埋め込み、上部を「自在バンド」等とする。

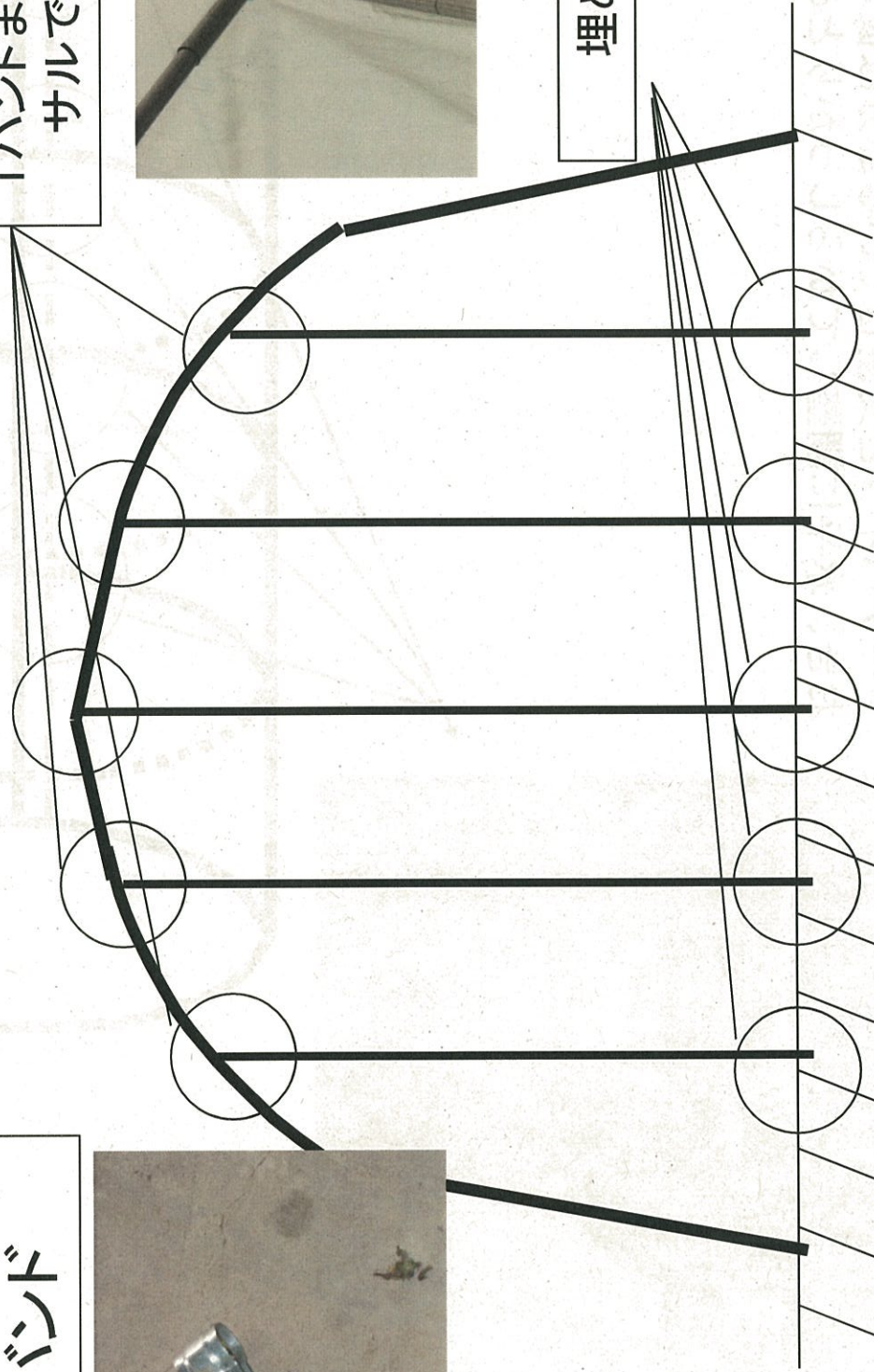
自在バンド



Tバンドまたはユニバーサルで取り付ける



埋め込む



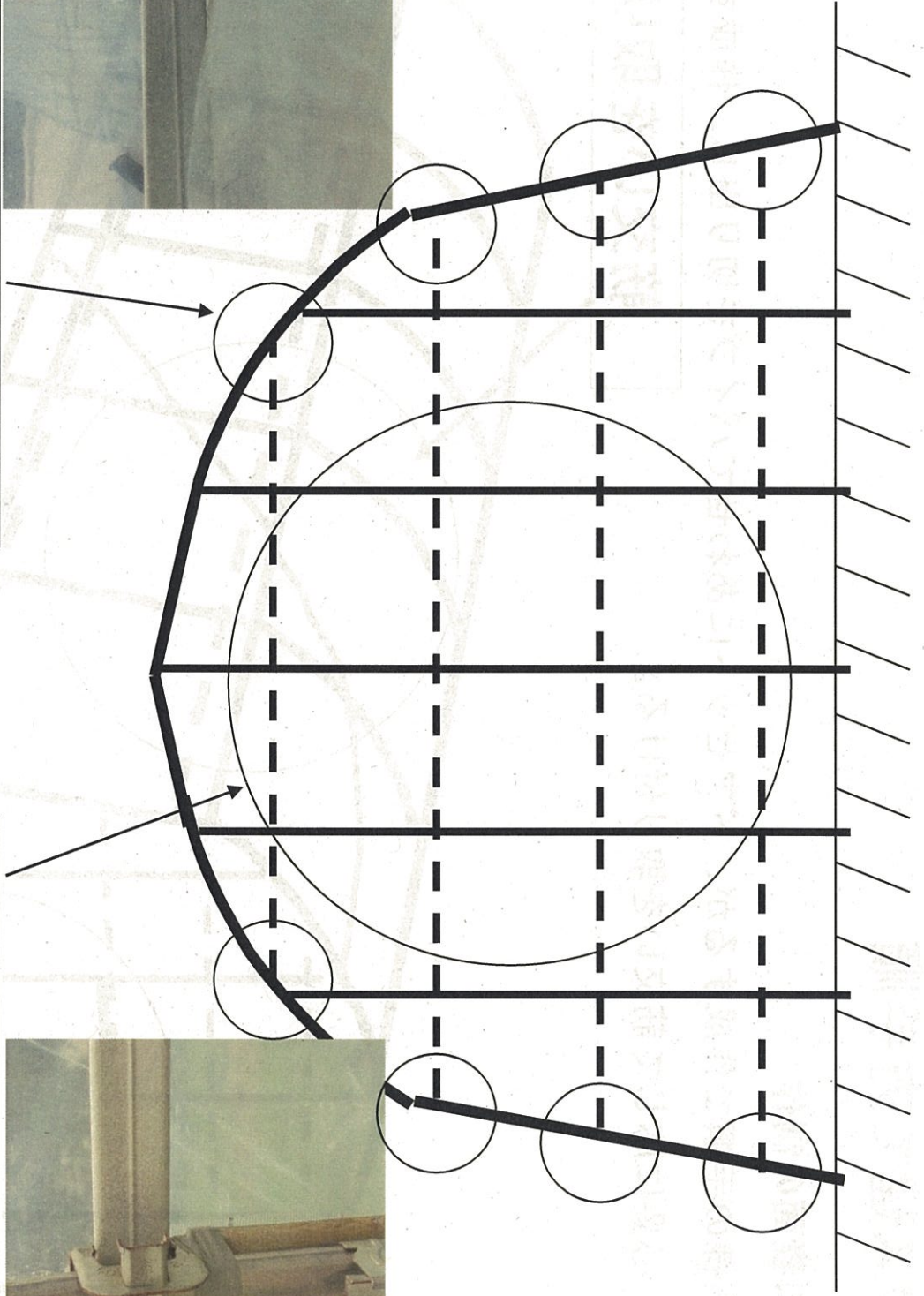
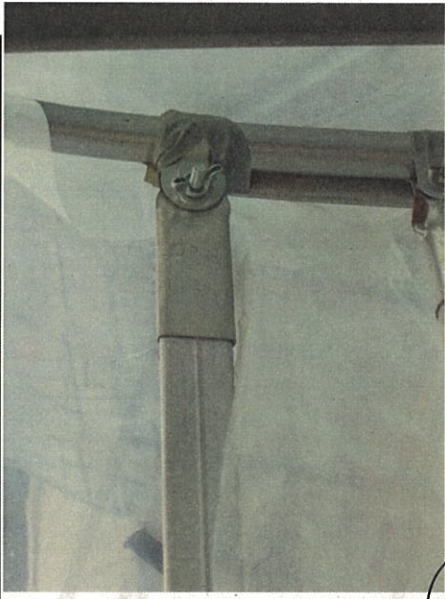
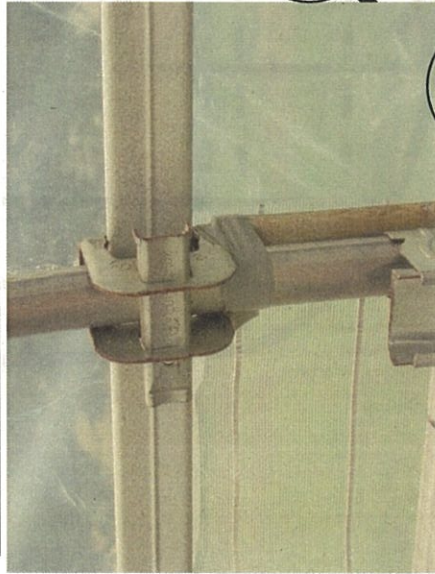
パイプハウス建て手順

11. 妻面ビニレットレールの取り付け

上から順にほぼ等間隔で取り付け。サイド部に取り付けた方法と同様に取り付け。

パイプとの交差部をカチックス
で取り付ける

端部をビニレットコーナージョイント
で取り付ける



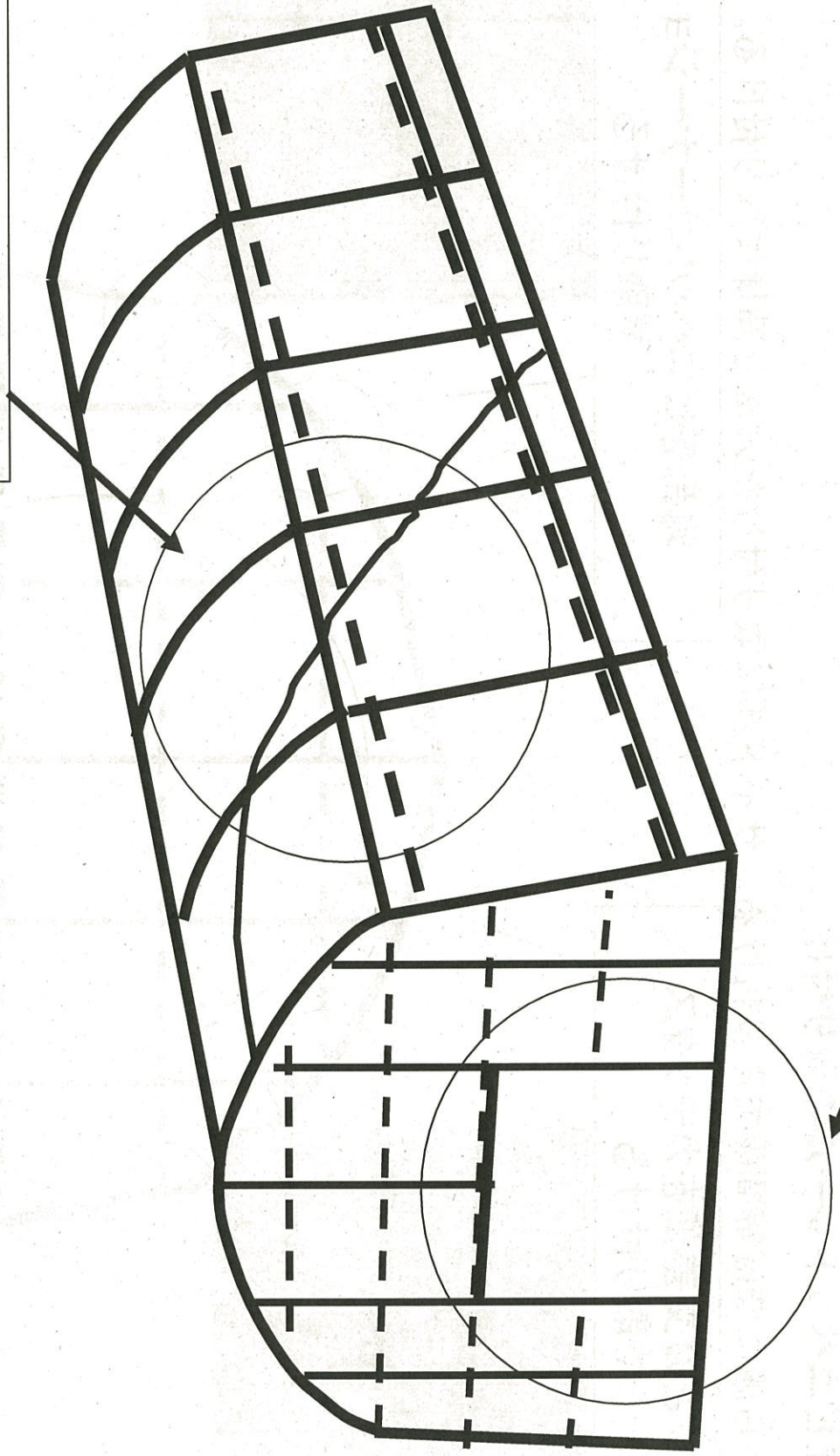
パイプハウス建て方手順

12. 出入り口妻面の制作

逆側と同様の手順で作成するが、ドアセットにあわせてパイプを切り出し、作成する。

その後、必要に応じて筋交いを取り付ける。

筋交いを取り付ける



ドアセットを取り付ける

パイプハウス建て手順

13. フィルムの展張（裾部）

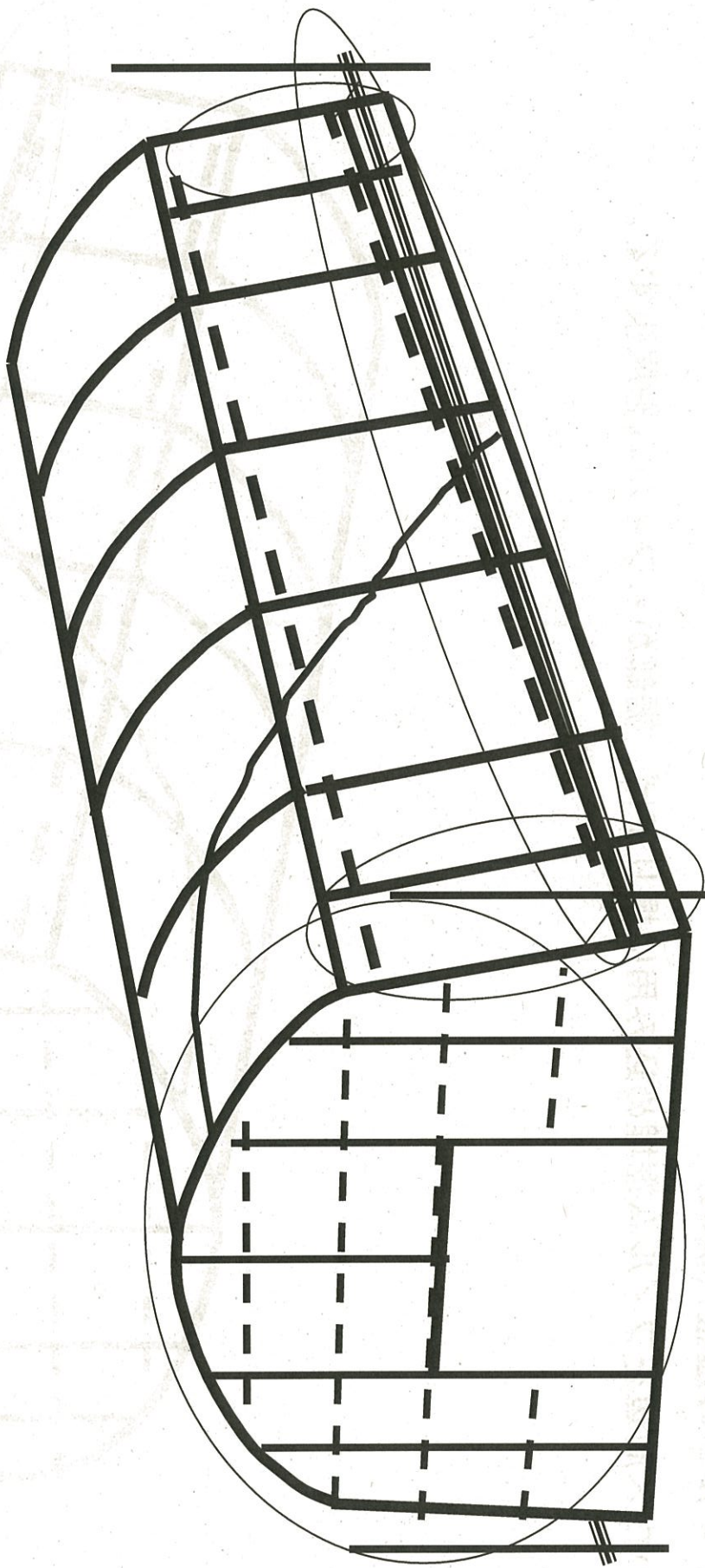
ハウス周辺をフィルム裾埋め込み用に掘り下げ、裾部からフィルムを展張する。



パイプハウス建て方手順

14. フィルムの展張

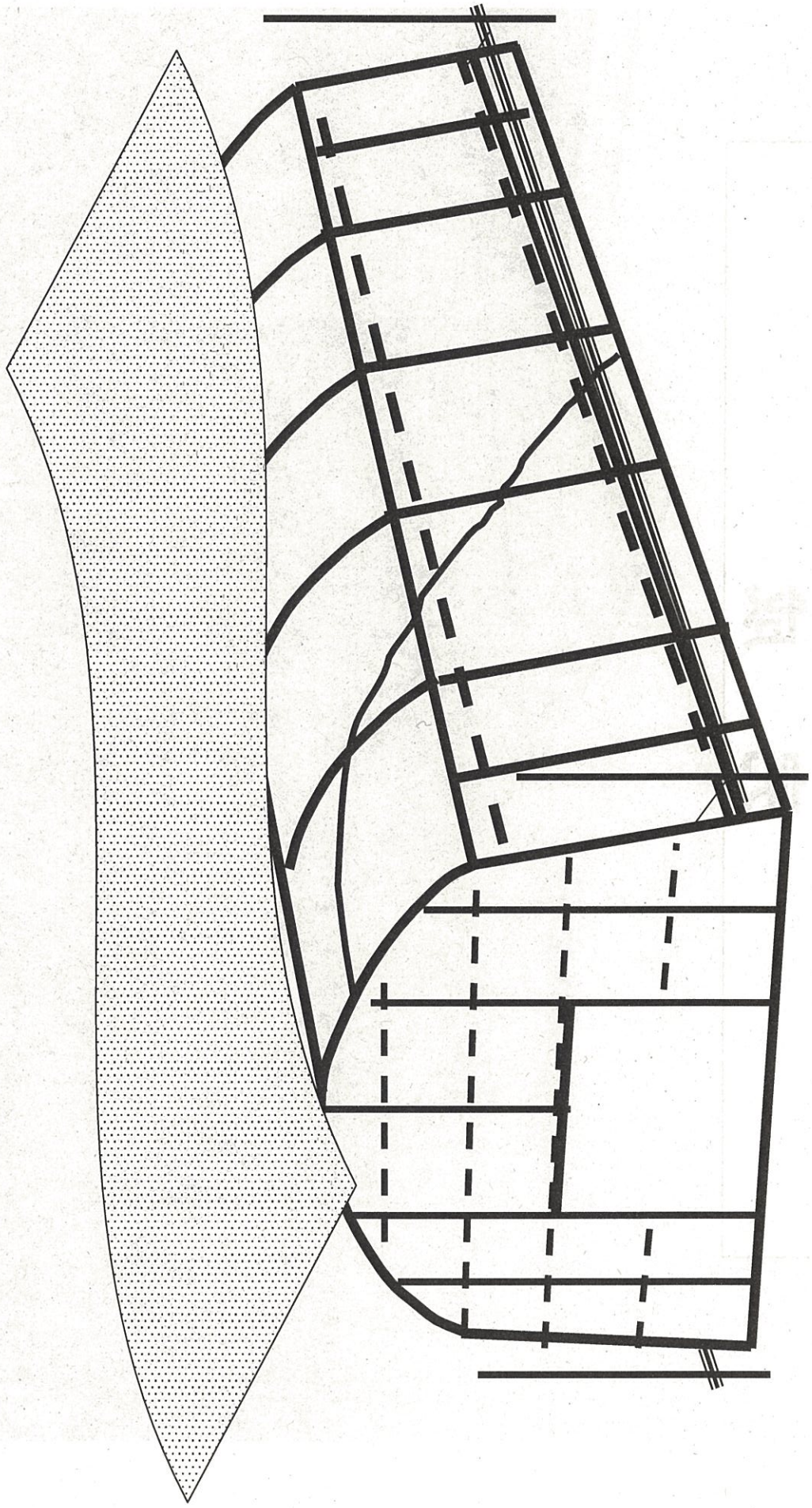
巻上部の固定張り・妻面・サイド巻上部を展張



パイプハウス建て方手順

15. 巻き上げ装置の取り付け

最後に屋根部のフィルムを展張し、各部材のゆるみがないか確認し、完成。



完成

