

ところざわ水物語

～そして未来へ～

no12 令和6年(2024年)

12月発行 (年2回発行)



発行/所沢市上下水道局
〒359-1143
所沢市宮本町二丁目21番4号
☎04-2921-1087 (経営課)
FAX04-2921-1094 (同)

主な内容	
特集1 下水道管の老朽化対策とは!?	2・3面
特集2 令和5年度経営状況	4・5面
キッズ	6面
生活・情報	7面
インフォメーション すいすいところん!	8面

下水道管の中で作業員が更生工事をしている様子です。

詳細は、特集1「下水道管の老朽化対策とは!？」をご覧ください。



特集1

下水道管の老朽化対策とは!?

特集2

令和5年度経営状況をお知らせします

令和6年(2024年) No.12

ところざわ水物語

インフォメーション

8

すいすいところん! 第11話 作:竹浪かおる

利き水に挑戦するぞ!

準備できた始めるぞ!

私にもやらせて!

ん?全然わかんない

みんな同じだったよ

カルシウムやマグネシウムが...

うんこれは!

これが軟水ね...

全部正解だった

Eが硬水、Dが軟水、Cが硬水、Bが軟水、Aが硬水

しずちゃんの特技は利き水なんだよ。つづ?

広告を出しませんか?

随時 マンホール蓋 (局指定の歩道上)

1年契約 3月募集 検針票 (市内17万份)

発行毎契約 5月10日募集 (年2回) ところざわ水物語 (市内17万份)

(問い合わせ) 経営課

管工事業協同組合に感謝状贈呈

令和6年能登半島地震において上下水道局では2月14日から3月1日までの約3週間、所沢市管工事業協同組合とともに石川県輪島市にて水道管の応急復旧活動を行いました。こうした協力に対し所沢市管工事業協同組合に感謝状を贈呈しました。



左から鈴木上下水道事業管理者、小野塚市長、所沢市管工事業協同組合 木下理事長、中村副理事長



応急復旧活動の様子

(問い合わせ) 総務課

水道管の凍結にご注意を!

気温が-4℃以下になると、水道管が凍結して水が出なくなったり、破損することがあります。早めに対策を行い、凍結に備えましょう。

凍りやすい水道管とは?

屋外で風が直接吹き付ける場所にある水道管

北側の日陰にある水道管

給湯器やエコキュートなどの屋外に設置してある機器

凍結を防ぐには?

水道管や蛇口の部分にホームセンターなどで販売している保温材・古い毛布・布きれなどを巻き付け、その上からビニールテープなどを巻いて凍結を防止してください。

凍ってしまったら...!?

気温が上がり自然にとけるのを待つか、凍った部分にタオルをかぶせ、ぬるま湯をゆっくりかけてとかしてください。

凍結で水道管が破裂してしまったら...!?

メーターボックス内のバルブを閉めて、全ての水を止めてください。その後、修繕当番店または指定給水装置工事事業者へ修繕の依頼をしてください。(有料/自己負担)



修繕当番店



指定給水装置工事事業者

各所属の問い合わせ先

部署名	階	主な業務内容	電話	FAX
水道建設課	3F	水道施設に関する計画・工事	04-2921-1081	
下水道整備課	3F	下水道施設に関する計画・工事	04-2921-1023	04-2921-1088
総務課	2F	人事管理、文書管理、庁舎管理、工事・物品の契約	04-2921-1084	
経営課	2F	経営計画の策定・推進、予算・決算、財政状況の公表、広報紙の作成	04-2921-1087	
給水管理課	2F	水道施設の維持管理、水質管理	04-2921-1082	04-2921-1094
下水道維持課	2F	下水道施設の維持管理、下水道事業受益者負担金	04-2921-1022	
窓口サービス課	1F	給水装置工事・排水設備工事の受付、水洗便所改造資金の貸付、上下水道の埋設管案内	04-2921-1086	
上下水道お客様センター	1F	水道料金・下水道使用料の支払い、水道の使用開始・中止などに伴う届出	04-2921-1080	04-2921-1093
夜間・休日受付		警備員による対応	04-2921-1100	04-2921-1091

私たちの水道を
いつまでも
安心・安全に

水道工事のご依頼に安心して信頼に応える
地元組合加盟32社の「まちの水道屋さん」
所沢市管工事業協同組合 ☎2922-6185
所沢市宮本町2-14-11(上下水道局庁舎そば)

水道サービスを
未来につなぐ

DK 第一環境株式会社 所沢営業所
所沢市宮本町二丁目21番4号 所沢市上下水道局庁舎内 ☎04-2921-1080
Contents of Service
●料金徴収 ●給水装置・排水設備管理 ●管路管理 ●施設運転・管理 ●システム開発・運用 ●その他

現場をチラ見

下水道管の更生工事ってどんなことしてる？

まず調査！

カメラ等による調査を行い、更生工事が必要な箇所をチェックします。

カメラがマンホールの中に入ってチェックすると…

年季が入った下水道管だね

before

Point!
耐用年数が経過した管を全てリニューアルするのではなく、必要な箇所のみ工事を行っています。

調査の結果、工事が必要になったら…

▲カメラ

▲モニターでチェック中

工法は様々ありますが…一例をご紹介します！

これまで

マンホール

①道路を掘って古い管を撤去します。 ②古い管を新しい管に入れ替えます。 ③道路を埋め直して工事の完成です。

現在

既設管の内側に硬質塩化ビニル製の板をらせん状に巻きつけることで新管をつくり下水道管をリニューアルします。

管の中の様子

メリット！

道路を開削しないため、長期間の交通規制が必要なく、交通渋滞や騒音を最小限に減らせる

この工法は耐震化にもつながるため、上下水道局では耐震化対策を目的とした工事でもこの工法を採用しているよ！

完成！

寿命が伸びたから、これからは安心して下水道を使えるね！

下水道管がキレイに生まれ変わってるね！

after

更生工事を含めた老朽化対策には、多額の費用と大変な労力がかかるため、一度に全てを更新することはできません。未永く下水道を使用していくため、所沢市ではこれからも計画的に老朽化対策に取り組んでいきます。

下水道がなかったら!?

下水道がある、なしで私たちの生活にどのような影響があるのか比べてみましょう！

下水道がなかったら…

下水道がないと、清潔で快適な水洗トイレを使うことができません。

下水道があるところ…

下水道がないと、汚れた水はきれいでできず、川や海は汚れ、魚や他の生物がすむことができません。

下水道がなかったら…

下水道がないと、清浄で快適な水洗トイレを使うことができません。

下水道があるところ…

下水道がないと、汚れた水はきれいでできず、川や海は汚れ、魚や他の生物がすむことができません。

下水道がなかったら…

下水道がないと、降った雨が流れず道路や家が水びたしになります。

下水道があるところ…

下水道がないと、まちに汚れた水や悪臭が発生します。

下水道ってとっても大切だね！

下水道があるおかげで快適な生活を送れているんだね！

所沢市上下水道局 イメージマスコット 所沢しずく

下水道管も歳をとる!?! 所沢市の下水道の現状は!?

所沢市は昭和32年から下水道の整備を始めました。令和5年度時点で管路の総延長は約1,317kmとなっており、令和5年度時点の市内の普及率は95.2%となっています。

所沢市における、標準耐用年数の50年を経過する下水道管は、令和5年度時点で約202kmとなっており全体の約15%に相当します。

所沢市は、昭和50年代以降に急速な都市化に合わせて下水道を整備したため、今後はこれまでのペース以上に耐用年数を経過する管路がふえていきます。

これからは老朽化対策の時代に入るといえるんだね！

大切な下水道をこれからも守っていくため、現在、上下水道局では計画的に下水道管の老朽化対策である更生工事(リニューアル)を進めています。

下水道管の老朽化対策とは!?



古い下水道管をそのままにしておくとう腐食が進み、穴があくことで下水道が使えなくなってしまうことも…?! そうならないようにするため、上下水道局では老朽化対策に取り組んでいます。

水道料金・下水道使用料の改定を検討しています

Q どうして料金・使用料の改定を検討しているの？

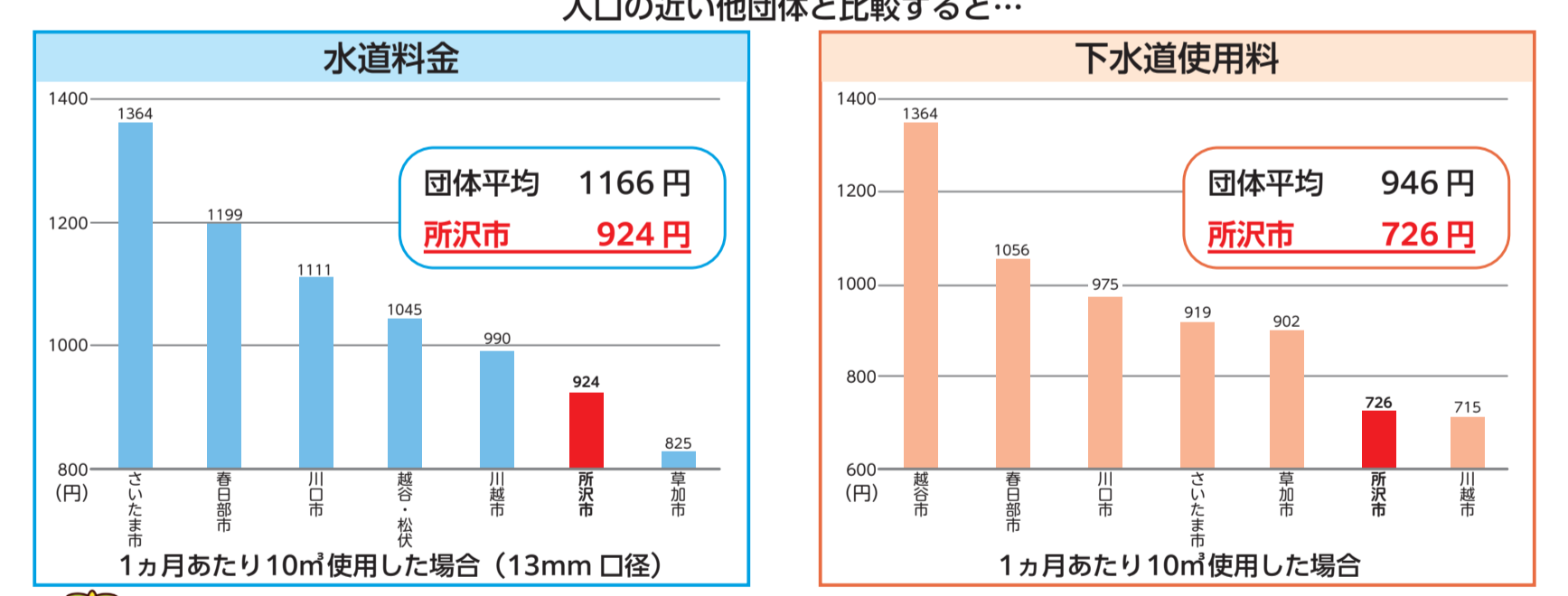
A 1 県に支払う費用の値上げ
 所沢市の水道水の約9割は県水でまかなっており、下水は県の処理場で処理しています。県に支払う下水道処理費(流域下水道維持管理負担金)が令和7年度に、県水費用が令和8年度にそれぞれ値上げすることが公表されており、現在の水道料金・下水道使用料では事業を運営することが難しくなる見通しです。

A 2 施設・管路の老朽化
 高度経済成長期に整備した施設の老朽化に伴う更新期が到来するため、更新・耐震化の需要が今後ますます増大していきます。更新を行わないで古いままだと、管の破損により漏水や道路陥没が起こるリスクがあります。

A 3 料金・使用料収入の減少
 昨今の物価等上昇への対応が求められるなか人口減少や節水機器の普及等により水需要は減少傾向にあることから、料金・使用料収入の継続的な減少が見込まれます。上下水道事業は税金ではなく料金・使用料で運営しているため、現在の料金水準では施設更新に必要な資金が確保できない状況です。

所沢市の水道料金は平成10年に、下水道使用料は平成30年に改定した後、経費削減や自主財源の確保に取り組むなど、効率的で効果的な事業運営に努めることで、他市と比べて低廉な料金・使用料を維持してきました。しかし、社会情勢や生活様式などの変化に伴い、現在の料金水準では安定した経営を維持していくことが困難な状況です。市民のみならずこれからも安心して水道・下水道をご利用いただくため、料金・使用料の改定を検討しています。

所沢市の水道料金・下水道使用料って高い？安い？
 所沢市の水道料金は県内の市38団体のうち7番目に安い料金水準であり、下水道使用料も県内の市39団体のうち7番目に安い水準です。
 ※連合団体があるため、水道と下水道で団体数が異なる



他市と比べても安価な料金なんだね！

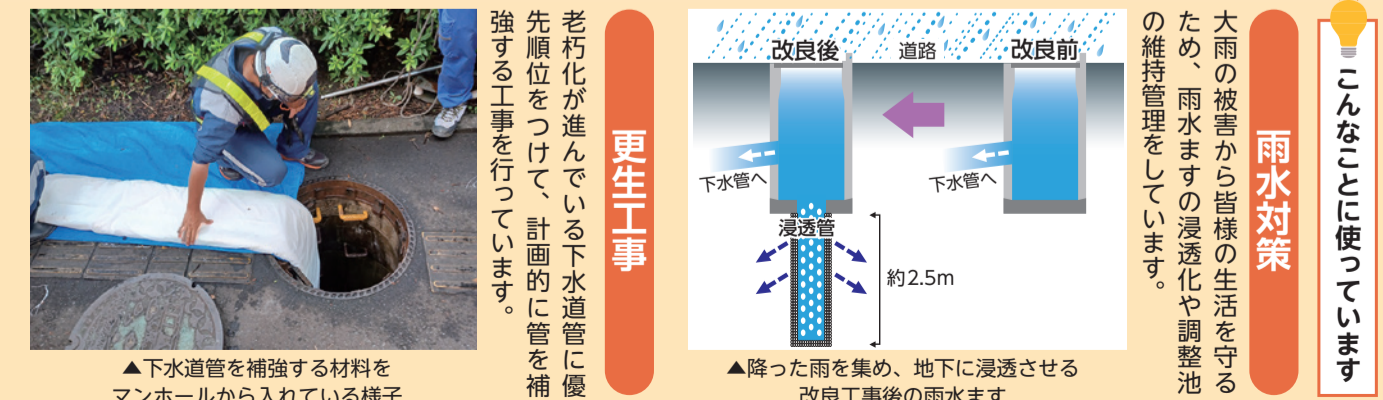
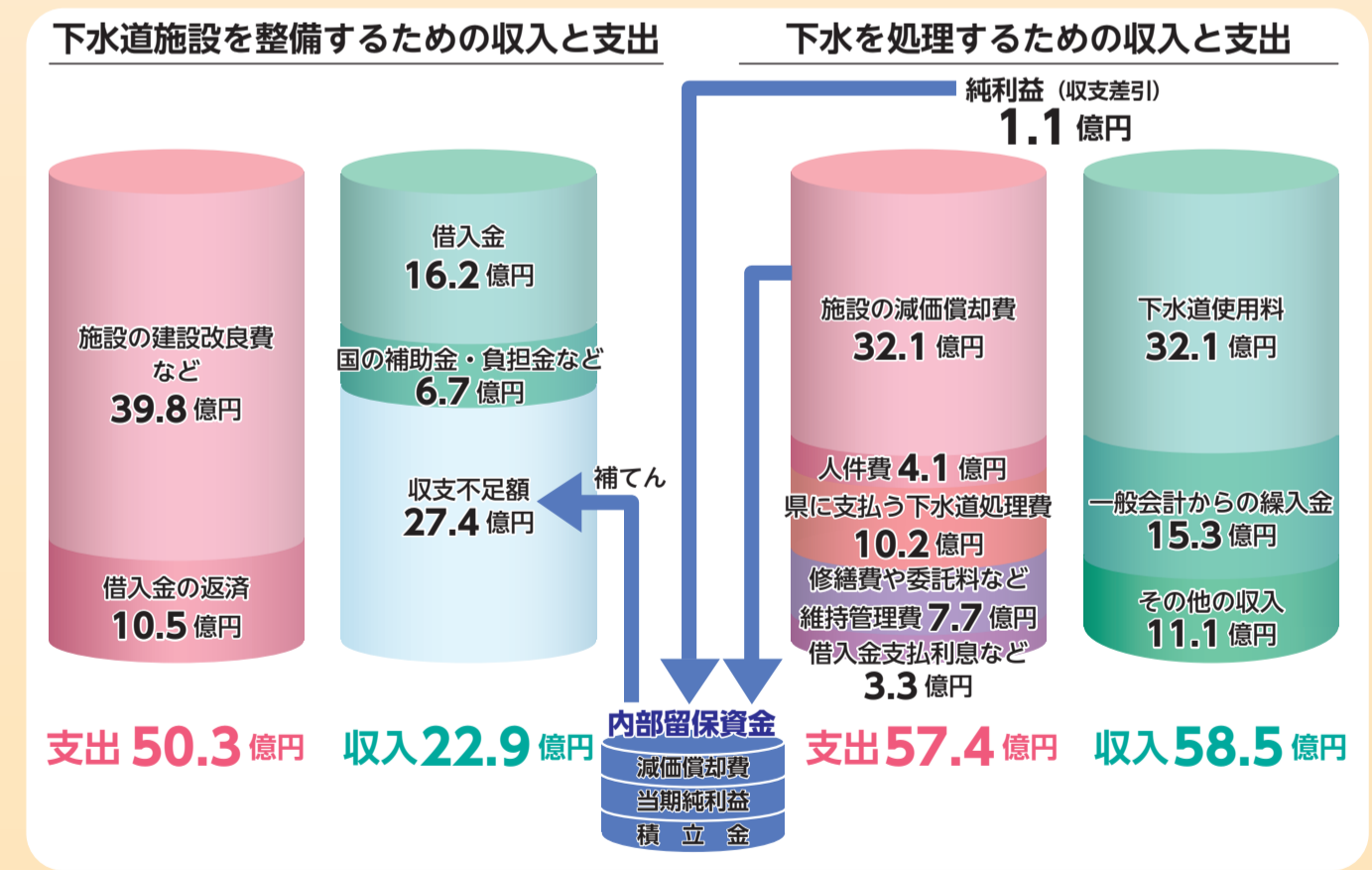
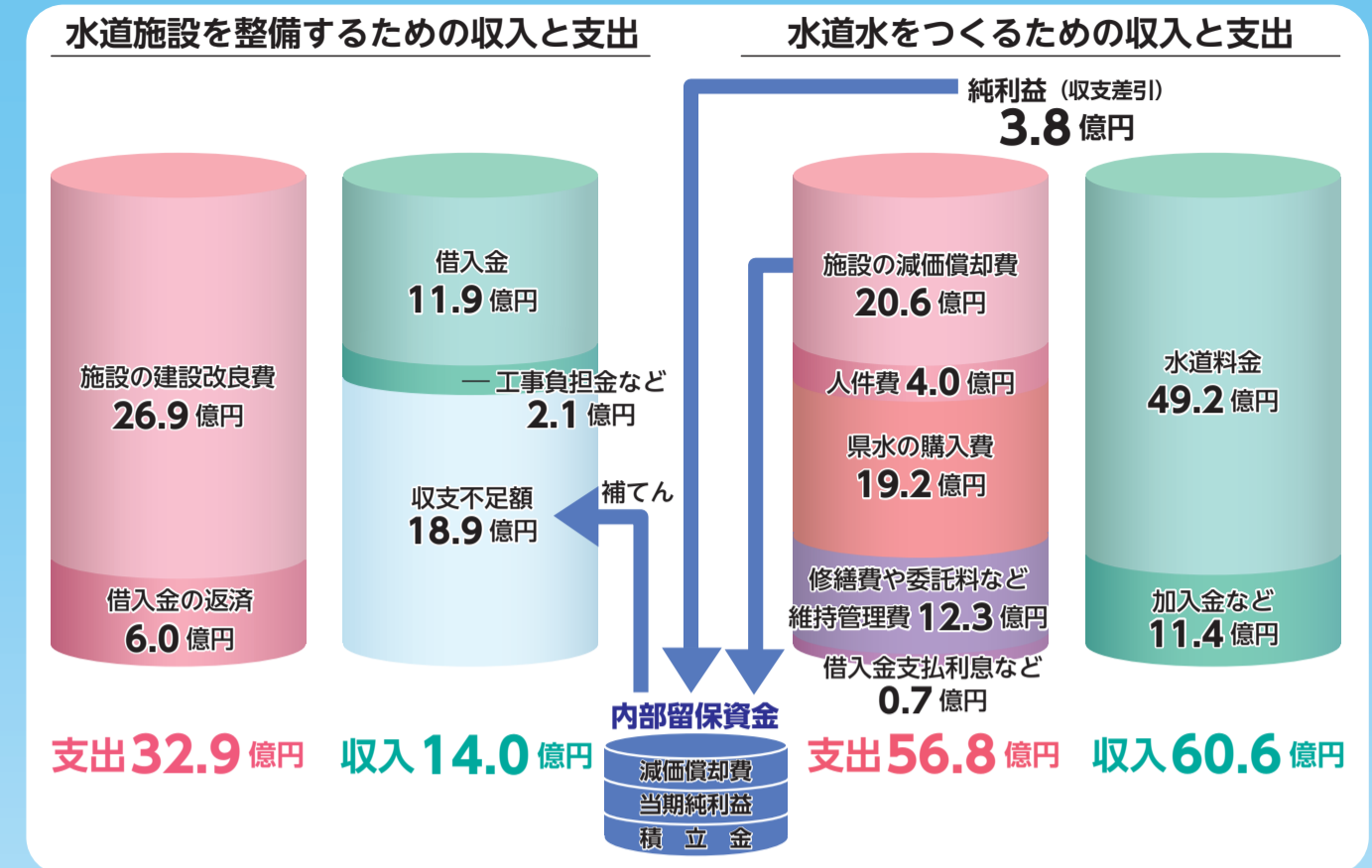
改定の実施時期や改定率はどうやって決めるの？

財政状況の現状把握や将来予測の分析を行い、知識経験者や市民の方々が構成する上下水道事業運営審議会の意見を伺いながら、慎重に検討を進めています。

審議内容については市HPで公開しています。



令和5年度経営状況を お知らせします





令和6年度「下水道の日」ポスター作品コンクール

～たくさんのご応募ありがとうございました～

上下水道局では、9月10日の下水道の日にちなんで、市内小学校の児童を対象としたポスター作品コンクールを開催しました。局内の職員による投票で決定した受賞作品をご紹介します！



低学年の部

宮前小学校 3年生
渡邊 時易さん

令和6年度
所沢市
上下水道事業
管理者賞

高学年の部

北中小学校 5年生
又吉 波瑠さん

上下水道事業管理者賞の2作品は、マンホール蓋のデザインとなって令和6年12月末から約1年間、所沢駅東口歩道に設置します。

優秀賞

低学年の部

牛沼小学校 2年生
中畝 弘子さん

山口小学校 3年生
高吉 亜美さん

清進小学校 2年生
福本 大真さん

美原小学校 3年生
中村 蒼道さん

牛沼小学校 4年生
猪澤 百合さん

富岡小学校 5年生
三原 颯記さん

並木小学校 5年生
野村 秋人さん

北野小学校 6年生
横山 茉衣さん

高学年の部

富岡小学校 5年生
三原 颯記さん

北野小学校 6年生
横山 茉衣さん

(問い合わせ) 経営課

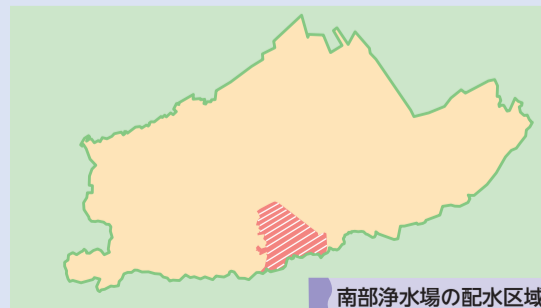
しずくの旅



「南部浄水場」

<南部浄水場とは>

所沢市荒幡にある南部浄水場は、昭和44年6月より給水を開始しました。配水エリアは荒幡・松が丘・久米区域で南部浄水場の一日の配水量はおよそ6,000㎥となっています。



南部浄水場の配水区域

<市内唯一の高架タンク>

標高の高い場所にある南部浄水場は電気を使わずに高低差を利用して配水する自然流下方式を採用しています。効果的に配水するため、タンクは足が長く特徴的な形をしており、全体では20mもの高さになります。



特徴的なタンク

<災害に強い浄水場>

災害時でも浄水場タンク内の水を確保するため、浄水場には緊急遮断弁を設置しています。こうすることで災害時の漏水や地震を感知し、自動的に水の確保が可能になります。



緊急遮断弁

水にまつわる

私たちの生活に欠かせない“水”。そんな水にまつわる色々な物事を紹介します。今回は水にまつわる**硬さ**です。



水の硬さ？

水に含まれるミネラル(カルシウムやマグネシウムなど)の量によって、軟水・硬水と分けられます。今回はそんな水の硬さに注目してみましょう。

軟水

ミネラル(カルシウムやマグネシウムなど)が少ない(120mg/L未満)

味クセがなく飲みやすい

日本に多い

硬水

ミネラル(カルシウムやマグネシウムなど)が多い(120mg/L以上)

慣れないうちは苦みやクセを感じる人が多い

ヨーロッパに多い

Ca=カルシウム Mg=マグネシウム

所沢市の水道水のミネラル量は平均74mg/Lだから、軟水だね！

国によって硬さが違うのはなんで？

日本など

急な山が多い地形

①岩石とふれる時間が少ない。

②地中にミネラルが少ない。

軟水になりやすい

ミネラルの少ない土

ヨーロッパなど

なだらかな地形

①岩石とふれる時間が長い。

②地中にミネラルが多い。

硬水になりやすい

ミネラルの多い土

地形や土の性質が関係しているんだね！

飲み比べてみよう！

あなたはどっち派？

軟水・硬水では味が違うと言われています。水道水と硬水のミネラルウォーターを飲み比べて、違いを感じてみよう！

(問い合わせ) 給水管理課



働く道具 2 開栓器

どんな役割？

工事などで、水の流れを止めたり流したりする設備を操作するための「鍵」のような役割の道具です。

どのくらいの長さ？

水道管が埋まっている深さに合わせ、90cmから3mのものまでいろいろなサイズがあります。

気を付けていることは？

材質もさまざまで長さもあるため、周囲の安全を確認しながら慎重に使っています。

水道・下水道のコト、知ってる？ しずくちゃんからの挑戦状

水道・下水道のコト、知ってる？ しずくちゃんからの挑戦状

もんだい

下水道管を流れる下水はどのくらいの速さで流れている？

- ①赤ちゃんのハイハイの速さ (時速1km)
- ②人が歩く速さ (時速4km)
- ③自動車の速さ (時速50km)

しずくちゃんメモ

- 遅すぎると下水道管が詰まる原因に…
- 速すぎると下水道管が傷ついちゃうよ
- 汚水の量に合わせて下水道管の傾きや大きさを調整しているんだって！

つまり…！ **こたえ** 次のページの欄外を見てね！